



**ŁAPY**



---

**Plan Wdrażania**

**Centrum Usług Społecznych**

**w Łapach - aktualizacja**

---

**Łapy, sierpień 2023**

Plan wdrażania opracowano w ramach projektu pt.: „Centrum Usług Społecznych w Łapach” numer projektu POWR.02.08.00-00-0047/20, współfinansowanego w ramach Programu Operacyjnego Wiedza Edukacja Rozwój, numer i nazwa Działania:  
2.8 Rozwój usług społecznych świadczonych w środowisku lokalnym

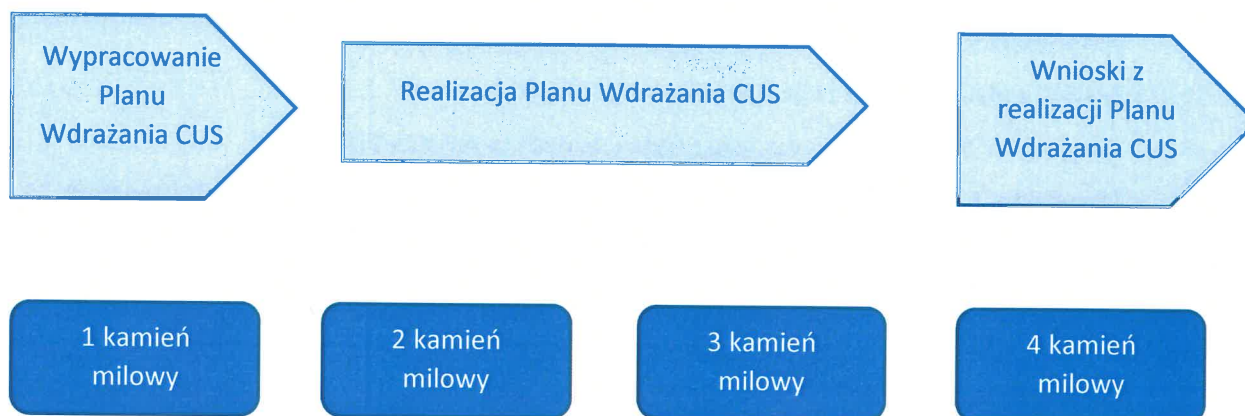
## Spis treści

1. Wstęp.....	4
2. Diagnoza obecnego stanu świadczenia usług społecznych i potrzeb mieszkańców .....	6
3. Planowany katalog usług społecznych do wdrożenia w ramach pilotażu .....	12
4. Cele, jakie mają być osiągnięte w ramach działania CUS, sposoby pomiaru stopnia ich osiągnięcia .....	16
5. Sposób zarządzania Centrum Usług Społecznych .....	18
6. Plan podnoszenia kwalifikacji i nabycia umiejętności przez zespół wdrażający CUS .....	23
7. Sposoby promocji i informacji nt. działania CUS.....	25
8. Sposób pozyskiwania i zarządzania informacjami przydatnymi dla potencjalnych klientów CUS.....	29
9. Założenia do Programu usług społecznych.....	31
10. Przygotowanie planu organizowania społeczności lokalnej w ramach aktywności CUS .....	34
11. Propozycja strukturyzacji indywidualnych planów usług społecznych .....	36
12. Sposoby testowania oraz określenie rezultatów testowania.....	37
13. Plan i sposób monitorowania usług świadczonych w ramach CUS .....	39
14. Określenie pakietu dokumentów, który powstanie w wyniku testowania założonego w projekcie modelu CUS .....	41
15. Zasady współpracy między jednostkami zajmującymi się świadczeniami i usługami .....	43
16. Plan finansowy .....	47
17. Załączniki .....	50

## 1. Wstęp

Plan Wdrażania Centrum Usług Społecznych w Łapach został przygotowany w ramach projektu pt.: „Centrum Usług Społecznych w Łapach” numer projektu POWR.02.08.00-00-0047/20, współfinansowanego w ramach Programu Operacyjnego Wiedza Edukacja Rozwój, numer i nazwa Działania: 2.8 Rozwój usług społecznych świadczonych w środowisku lokalnym. Obowiązek jego przygotowania wynika z regulaminu konkursu „Wsparcie tworzenia centrów usług społecznych i rozwój dostarczanych przez nie usług” nr konkursu: POWR.02.08.00-IP.03-00-001/20 ogłoszonego przez Ministerstwo Rodziny, Pracy i Polityki Społecznej.

Zgodnie z założeniami konkursu, projekty tworzenia centrów usług społecznych uwzględniają realizację 4 kamieni milowych.



**Kamień Milowy 1 (styczeń-lipiec 2021)** Opracowanie Programu Wdrażania CUS i przedstawienie go Radzie Programowej. Dokument został przygotowany we współpracy z przedstawicielami społeczności lokalnej. W ramach tego kroku zostanie też opracowany Program Usług Społecznych.

**Kamień milowy 2 (sierpień 2021-sierpień 2022)** Realizacja planu wdrażania CUS i świadczenie usług społecznych, z uwzględnieniem usług świadczonych w środowisku lokalnym (zasada deinstytucjonalizacji) oraz monitoring przebiegu testowania. Wnioski z monitoringu testowania CUS zostaną wykorzystane do aktualizacji Planu Wdrażania CUS.

**Kamień milowy 3 (wrzesień 2022- lipiec 2023)** Aktualizacja i realizacja Planu Wdrażania CUS i świadczenia usług społecznych, z uwzględnieniem usług świadczonych w środowisku lokalnym (zasada deinstytucjonalizacji), po uwzględnieniu wniosków z monitoringu działań.

**Kamień milowy 4 (sierpień 2023- październik 2023)** W ramach kamienia milowego nr 4 zostanie przeprowadzony przegląd działań projektu. W oparciu o wyniki przeglądu zostaną wypracowane wnioski z realizacji Planu Wdrażania CUS i przedłożony Radzie Programowej pakiet produktów powstałych w wyniku testowania rozwiązania modelowego.

Plan Wdrażania Usług Społecznych w Łapach zawiera wszystkie wymagane przez regulamin konkursu elementy tj.:

- ❖ Diagnozę obecnego stanu świadczenia usług społecznych, potrzeb mieszkańców w tym zakresie oraz zasobów potencjalnych partnerów w zakresie realizacji usług społecznych,
- ❖ Planowany katalog usług społecznych do wdrożenia w ramach pilotażu,
- ❖ Cele, jakie mają być osiągnięte w ramach działania CUS i sposoby pomiaru stopnia ich osiągnięcia,
- ❖ Plan podnoszenia kwalifikacji nabycia umiejętności przez zespół wdrażający CUS,
- ❖ Sposoby promocji i informacji nt. działania CUS w odniesieniu do poszczególnych grup odbiorców usług społecznych oraz opis planowanych do zastosowania metod docierania do potencjalnych odbiorców,
- ❖ Sposób zarządzania CUS,
- ❖ Sposób pozyskiwania i zarządzania informacjami przydatnymi dla potencjalnych klientów CUS,
- ❖ Założenia do Programu usług społecznych,
- ❖ Przygotowanie planu organizowania społeczności lokalnej w ramach aktywności CUS,
- ❖ Propozycję strukturyzacji indywidualnych planów usług społecznych,
- ❖ Sposoby testowania oraz określenie rezultatów testowania,
- ❖ Plan i sposób monitorowania usług świadczonych w ramach CUS,
- ❖ Określenie pakietu dokumentów, który powstanie w wyniku testowania założonego w projekcie modelu CUS,
- ❖ Plan finansowy,
- ❖ Zasady współpracy między jednostkami zajmującymi się świadczeniami i usługami

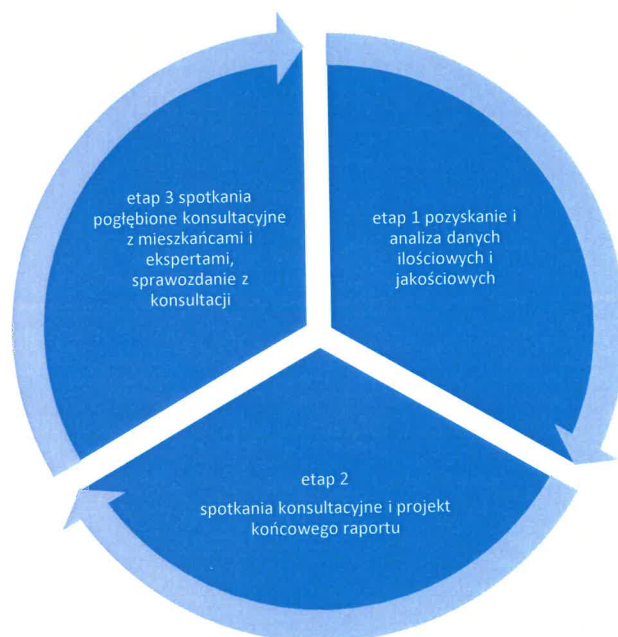
## 2. Diagnoza obecnego stanu świadczenia usług społecznych i potrzeb mieszkańców

Miejski Ośrodek Pomocy Społecznej w Łapach zlecił przeprowadzenie diagnozy potrzeb i potencjału społeczności lokalnej Gminy Łapy w zakresie usług społecznych. Celem badania było określenie kierunków działań związanych z funkcjonowaniem nowej jednostki - Centrum Usług Społecznych.

W każdym z przewidzianych etapów badania niezwykle ważne było zaangażowanie samych mieszkańców Miasta i Gminy Łapy, w szczególności tych osób, które korzystają lub będą potencjalnie korzystać z usług społecznych. W ramach badania poszukiwano odpowiedzi na pytania:

- ❖ Jaki jest obecny stan świadczonych usług w Gminie?
- ❖ Jakie są potrzeby społeczne mieszkańców, ich oczekiwania, nadzieje i obawy związane ze zmianami w systemie usług społecznych?
- ❖ Jaki jest potencjał społeczności lokalnej w zakresie usług społecznych?
- ❖ Jakie rozwiązania należy wprowadzić? Jakie pomysły mieszkańców na działania można będzie zrealizować w ramach zmian w systemie usług społecznych?

Badanie zostało podzielone na trzy etapy i dotyczyło wszystkich wymienionych w ustawie o CUS typów usług społecznych.



## **Etap pierwszy**

Głównym celem pierwszego etapu było pozyskanie i analiza danych ilościowych i jakościowych od mieszkańców i ekspertów. Na tym etapie badacze przeprowadzili analizę danych zastanych, badanie ilościowe wśród mieszkańców (ankietowe) oraz sondaż skierowany do młodzieży. Działania te uzupełniła analiza jakościowa: zogniskowane wywiady grupowe-focusowe dla odbiorców usług społecznych, spotkanie przeprowadzone metodą Word Cafe dla lokalnych specjalistów oraz panel ekspertów, którego założeniem była konfrontacja materiałów wytworzonych w poprzednich etapach z wiedzą ekspercką.

## **Skrzynki inspiracji**

Dodatkowo, w dwóch lokalizacjach postawiono skrzynki inspiracji. Ich celem było zgromadzenie nieoczywistych przemyśleń, historii lub pomysłów dotyczących systemu usług społecznych w łapach, których tematyka i sposób sformułowania zależy od samych mieszkańców. Jedynym formalnym wymogiem było oznaczenie obszarów funkcjonowania usług społecznych wymienionych w UoRUS, których dany wpis dotyczy. Dzięki takiej swobodnej formule możliwe było uzyskanie nieprzewidzianych wglądów w potrzeby i oczekiwania lokalnej społeczności.

## **Etap drugi**

W ramach drugiego etapu odbyło się 5 spotkań konsultacyjnych kierowanych do określonych grup odbiorców usług społecznych. Na tym etapie powstał projekt końcowego raportu z badania.

## **Etap trzeci**

Wnioski z etapu drugiego zostały pogłębione podczas dwóch spotkań konsultacyjnych z mieszkańcami i ekspertami i ujęte w sprawozdaniu z konsultacji.

## **Najważniejsze wnioski i rekomendacje (całość diagnozy jest załącznikiem do Planu wdrażania):**

Ogólną cechą usług społecznych świadczonych na terenie gminy Łapy jest raczej pozytywna ocena jakości samych usług przy niewystarczającej ich dostępności, co wynika z braków w strategii komunikacji, zasobach oraz infrastrukturze. Wiele problemów posiada charakter systemowy – występuje w powiązaniu z innymi zagadnieniami, dlatego ważnym jest, żeby postrzegać je jako element sieci i w podobny sposób podchodzić do analizy i wdrażania wniosków oraz rekomendacji, poprzez patrzenie na wiele obszarów jednocześnie.

Usprawnienie transportu zbiorowego

Ze względu na potrzebę zwiększenia dostępności usług społecznych, usprawnienie transportu zbiorowego wysuwa się na jedną z kluczowych rekomendacji. Luki transportowe nie są tylko powodem niewygody, ale przyczyniają się też do upośledzenia zdrowia publicznego i generują koszty społeczne poprzez ograniczenie dostępu do kluczowych usług. Mieszkańcy w tym celu zarekomendowali uruchomienie połączeń autobusowych na linii Osse–Łapy–Uhowo oraz pomiędzy centrum łap a południową stroną miasta. Zrozumiałym jest fakt, że transport publiczny jest kosztowny, dlatego

rekomenduje się wnioskowanie o dostępne programy, które oferują wsparcie finansowe dla JST w organizacji transportu zbiorowego. Warto także rozważyć rozwiązania niskokosztowe, np. zorganizowanie busa, który nie kursowałby na co dzień, lecz w ramach transportu zorganizowanego na większe wydarzenia kulturalne, które cieszyłyby się popularnością.

### Proaktywna komunikacja instytucji z mieszkańcami

Kolejnym aspektem związanym z dostępnością usług społecznych jest proaktywna komunikacja instytucji z mieszkańcami oraz wzmacnianie wszelkich oznak zrzeszania się dla wspólnego dobra, aktywności obywatelskiej i kulturalnej, a nawet po prostu sąsiedzkiej i towarzyskiej. Utworzenie CUS jest okazją do tego, aby poprawić jakość komunikowania oferty różnych instytucji i przełamywać stereotypy związane z korzystaniem z tej oferty, zapewniając jednocześnie odpowiedni standard dyskrekcji. Usprawnienie komunikacji przedstawicieli instytucji społecznych z mieszkańcami wyłania się jako rekomendacja w każdym z badanych obszarów. Poprawę wymaga także proces informowania o usługach, udzielania odpowiedzi oraz, kiedy jest to wskazane, świadczenia usług online oraz telefonicznie.

Zwiększenie budżetu programów i instytucji zorientowanych na przeciwdziałanie problemowi uzależnień

Działania integrujące programy profilaktyczne

Kampania społeczna

Punkt poradnictwa specjalistycznego

Badani wskazali 2 dominujące przyczyny problemów społecznych – problem uzależnień, wśród których najczęstszym jest alkoholizm, oraz problem bezrobocia. Między nimi często zachodzi efekt błędnego koła, gdyż jako podstawowa przyczyna uzależnienia wskazywane jest bezrobocie, a jako podstawowa przyczyna bezrobocia – uzależnienia. Te ostatnie są przedstawiane jako pierwsza, a bezrobocie jako druga w kolejności przyczyna popadania w ubóstwo, wykluczenia społecznego, bezradności rodziców w sprawach opiekuńczo-wychowawczych i prowadzenia gospodarstwa domowego. Problem uzależnień często idzie w parze z przemocą domową, co w połączeniu z niesamodzielnością ekonomiczną ofiary utrudnia wydostanie się z toksycznej relacji. Programy i instytucje zajmujące się przeciwdziałaniem problemom uzależnień, w obliczu niskiego budżetu i braku wiary mieszkańców, nie prowadzą do realnej zmiany. Zwiększenie budżetu programów i instytucji zorientowanych na przeciwdziałanie problemowi uzależnień wydaje się więc być najlepszą rekomendacją w tym zakresie. Z uwagi na skalę i powagę tego problemu, które wyszły na jaw w wynikach badań, powinien być to priorytet dla reformy systemu pomocy społecznej w gminie Łąpy. Należy dokonać przeglądu i oceny wszystkich wysiłków obecnie podejmowanych w tym zakresie przez Gminę (programów profilaktycznych dla dzieci i młodzieży, wsparcia dla klubów abstynenckich, dostępnej pomocy psychologiczno-terapeutycznej, przeciwdziałania bezrobociu etc.) oraz sformułować strategię ich uspołnienienia i dofinansowania. Warto również rozważyć realizację kampanii społecznej mającej na celu uświadamianie mieszkańców, że problem uzależnień i patologie z nim związane nie są zjawiskami normalnymi – należy i można im przeciwdziałać.



Ważnym elementem rozwiązywania tego problemu mógłby stać się Punkt Poradnictwa Specjalistycznego – instytucja oferująca poradnictwo psychologiczne i rodzinne dla osób i rodzin, które mają trudności lub wykazują potrzebę wsparcia w rozwiązywaniu swoich problemów życiowych, bez względu na posiadany przez nie dochód. Działalność Punktu powinna przyczynić się do podniesienia jakości i dostępności wsparcia psychologicznego i psychiatrycznego w gminie, które są obecnie niewystarczające, szczególnie w kontekście skali zapotrzebowania na tego typu wsparcie u dzieci i młodzieży. Dzieci i młodzież potrzebują ponadto wsparcia w wymiarze dydaktycznym, ze względu na sytuację spowodowaną nauczaniem zdalnym podczas pandemii COVID-19.

### Mieszkania chronione

Możliwość poprawienia trudnej sytuacji życiowej zagwarantowałby też projekt mieszkań chronionych, przeznaczonych dla osób pełnoletnich, które ze względu na sytuację życiową potrzebują wsparcia, lecz nie wymagają usług w zakresie świadczonego przez jednostkę całodobowej opieki. Mieszkania takie należy rozlokować w całej gminie, aby uniknąć stygmatyzacji danej dzielnicy.

### Kompetencje komunikacyjne kadry

Kluczowym obszarem rekomendacji jest wspomoczenie personelu w podniesieniu kompetencji komunikacyjnych oraz z zakresu obsługi klienta. W sektorach takich jak opieka zdrowotna czy pomoc społeczna wskazana jest psychoedukacja i coaching w kierunku radzenia sobie ze stresem i empatycznej komunikacji, ze szczególnym uwzględnieniem potrzeb osób starszych i niepełnosprawnych. Należy też wdrażać profilaktykę przeciwdziałającą wypaleniu zawodowemu oraz realizować kursy i szkolenia dla kadry kierowniczej i HR w celu zmian w organizacji pracy i komunikacji z pracownikami dla zredukowania poziomu stresu.

### System informacji turystycznej

Łąpy określane są przez niektórych młodych mieszkańców jako „sypialnia Białegostoku” i wydaje się, że nie są w stanie uniknąć tego losu. Białystok jest zbyt blisko, żeby Łąpy mogły stworzyć wystarczającą alternatywę dla młodych ludzi. Gmina powinna raczej postawić na oferowanie jak najlepszych warunków mieszkaniowych poprzez konkurowanie niższymi kosztami życia i bliskością przyrody, w ten sposób starając się zatrzymać odpływ młodych ludzi. Uczestnicy konsultacji społecznych jednoznacznie uznali, że Łąpy charakteryzują się wyjątkowymi walorami przyrodniczymi. Gmina powinna wykorzystać fakt, że znajduje się w niej część Narwiańskiego Parku Narodowego, dzięki czemu przejeżdża przez nią wielu turystów. Aby zwiększyć dostępność wiedzy o tym terenie, rekomendowane jest stworzenie zintegrowanego, przejrzystego i systematycznie aktualizowanego systemu informacji turystycznej online.

## Poprawa jakości środowiska naturalnego, wykorzystanie jego potencjału

W tym momencie głównym problemem w wykorzystaniu potencjału przyrodniczego są jednak braki infrastrukturalne. Brakuje wyznaczonych miejsc, gdzie można się zatrzymać na trasie – ławek, zadaszeń, stojaków na rowery. Jest to problem zarówno dla mieszkańców, jak i turystów. Uczestnicy konsultacji społecznych bardzo entuzjastycznie zareagowali na pomysł stworzenia parku na „Sosence”. Miejsce to już teraz jest bardzo popularne wśród mieszkańców, ale brakuje tam ławek, ścieżek, koszy na śmieci czy miejsc na grilla. Mieszkańcom szczególnie zależy na przywróceniu zieleni w centrum miasta oraz na renowacji okolic cmentarza, wyznaczeniu tam alei spacerowej, zakupieniu ławek oraz koszy na śmieci i posadzeniu większej liczby drzew. Pojawił się również pomysł zazielenienia nowego centrum przesiadkowego. Mieszkańcy chcą aktywnie pomagać w poprawie jakości środowiska.

Ważnym wnioskiem jest możliwość związania większej liczby miejsc pracy zarobkowej, jak również większej liczby godzin pracy wolontaryjnej, z obszarem środowiska naturalnego. Ogólnie rzecz biorąc, liczba i charakter przestrzeni wspólnych w gminie Łąpy (np. parków i skwerów czy świetlic) jednoznacznie łączona jest przez mieszkańców nie tylko z rekreacją i kulturą, ale również z jakością życia rodzinnego.

## Rozwijanie oferty kulturalno - edukacyjnej

W tym kontekście dotkliwy jest także brak zorganizowanych form spędzania czasu wolnego. Warto byłoby uruchomić zajęcia zorganizowane, gdzie uczyć się czegoś lub robić coś razem mogłyby całe rodziny lub pary rodzic–dziecko. Taką funkcję mogłoby pełnić Centrum Aktywności Społecznej. Powinno ono jednocześnie zadbać o synergię pomiędzy różnymi instytucjami działającymi na terenie gminy, współpracę przy projektach międzyinstytucjonalnych, udostępnianie przestrzeni do prowadzenia zajęć w godzinach wieczornych, komunikację międzypokoleniową, a także przeciwdziałanie izolacji społecznej wywołanej pandemią.

Kolejną zaproponowaną instytucją był Klub Wolontariusza, który miałby za zadanie szkolić wolontariuszy efektywnie działających na rzecz społeczności, m.in. wspierając osoby starsze, dzieci i młodzież oraz animując istniejące kręgi samopomocy i wsparcia sąsiedzkiego. Wolontariat mógłby być także otwarty dla aktywnych seniorów chcących zagospodarować swój czas na rzecz wspólnoty.

Jeszcze inną propozycją jest powołanie Akademii Liderów Lokalnych, które mogłoby być okazją, aby dać młodym ludziom oraz doświadczonym seniorom możliwość decydowania o lokalnej rzeczywistości. Klub oferowałby małe granty (i wsparcie w ich zdobywaniu) o wartości kilku tysięcy złotych na realizację własnych pomysłów na rzecz pozytywnych zmian społecznych.

Ważną do wykorzystania szansą na zmianę w krajobrazie kulturalnym jest planowane na ten rok otwarcie Domu Kultury w Łapach w nowej lokalizacji, co daje szansę na odpowiednie działania promocyjne przybliżające ofertę kulturalną mieszkańcom. W kontekście życia kulturalnego wskazuje się na potrzebę przeciwdziałania centralizacji życia kulturowego i związanej z tym nierówności dostępu do kultury. W miarę możliwości powinno się dbać o rozwijanie oferty kulturalno-edukacyjnej dostępnej w wiejskich domach kultury oraz szkołach podstawowych oddalonych od centrum miasta, a w

zastępstwie oferować transport zbiorowy do usług dostępnych w centrum miasta. Należy także uczyć personel placówek edukacyjnych i kulturalnych, że osoby starsze lub niepełnosprawne mogą chcieć skorzystać z zajęć ogólnodostępnych oraz w jaki sposób należy im udzielić w tym asysty oraz uwagi w komunikacji.

Dla decyzji o pozostaniu w łapach oraz o założeniu rodziny kluczowe są perspektywy zawodowe. Sytuacja ekonomiczna jest najważniejszym czynnikiem decydującym o chęci posiadania dzieci. W tym zakresie rekomenduje się zwiększenie świadomości młodych ludzi dotyczącej działalności Ośrodka Przedsiębiorczości. Potrzebne są też działania informujące o stażach i praktykach możliwych do realizowania na terenie gminy. Wskazano także na szansę promocji łap jako miejsca, w którym dobrze się mieszka i pracuje zdalnie. Warto ułatwiać mieszkańcom otwieranie działalności w zakresie nowoczesnych usług wykorzystujących technologie cyfrowe i nieograniczające się do rynku lokalnego poprzez dedykowane programy wsparcia oraz wygospodarowanie przestrzeni coworkingowej ze stabilnym dostępem do Internetu.

### Wsparcie rodzin (rodzice, dzieci, dziadkowie)

Potrzebne są działania mające na celu wsparcie rodzin w newralgicznych momentach życia, takich jak narodziny dziecka. Mieszkańcy dobrze oceniają jakość opieki w lokalnych żłobkach i przedszkolach, jednak zauważalny jest problem z ich dostępnością – niewystarczająca liczba bezpłatnych miejsc w tych placówkach oraz utrudniony dojazd do nich. Dla usprawnienia systemu pieczy zastępczej potrzebne jest silniejsze wsparcie specjalistyczne w postaci konsultacji psychologicznych oraz prawnych, wsparcie wychowanków w zakresie zdobycia mieszkania po wyjściu z rodziny zastępczej, a także sprawna współpraca pomiędzy MOPS-em a Poradnią Psychologiczno-Pedagogiczną. Zauważalne są też braki w edukacji seksualnej, będącej istotnym elementem świadomego planowania rodziny. Należy zapewnić szeroki dostęp do edukacji seksualnej opartej na rzetelnej i aktualnej wiedzy naukowej przez ekspertów spoza szkoły. Wskazano także, że pracę nad normalizacją edukacji seksualnej warto zacząć od pokolenia rodziców, gdyż w sferze publicznej krąży na ten temat wiele nieporozumień i fałszywych informacji.

Pożądanym stanem byłoby stworzenie przestrzeni do dialogu społecznego, gdzie można bezpiecznie rozmawiać, nawet o tematach wstydlivych, w duchu wzajemnego szacunku i empatii do uczestników. W innym wypadku młodzi dorośli, którzy nie czują w łapach miejsca dla siebie, będą opuszczać gminę. Tym samym należy podkreślić przywódczą rolę przedstawicieli lokalnych społeczności i instytucji, którzy nadają ton i dbają o kulturę spotkań publicznych, oraz potrzebę ich wysokich kompetencji komunikacyjnych.

### Utworzenie wypożyczalni sprzętu rehabilitacyjnego

Potrzebne są działania zmierzające do uruchomienia na terenie Gminy Łapy wypożyczalni sprzętu rehabilitacyjnego. Wiele osób dopytuje o sprzęt rehabilitacyjny. Aktualnie mieszkańcy gminy otrzymują informację, jak i gdzie można uzyskać dofinansowanie na sprzęt, jednak uzyskanie go wiąże się z długim okresem oczekiwania. Uruchomienie Wypożyczalni Sprzętu Rehabilitacyjnego, może zmniejszyć ten problem. Taki sprzęt potrzebny jest także w przypadku np. okresowego uszkodzenia narządów ruchu, np. złamania nogi, gdzie ograniczone poruszanie występuje przez określony czas i nie warto inwestować w sprzęt, np. kule, czy wózek inwalidzki.

### 3. Planowany katalog usług społecznych do wdrożenia w ramach pilotażu

Zgodnie z ustawą o realizowaniu usług społecznych usługa społeczna to wsparcie w obszarze określanym w polityce społecznej jako „sfera społeczna”, o charakterze niematerialnym, świadczona bezpośrednio, przez osoby mające odpowiednie kwalifikacje.

Zadania CUS w zakresie usług społecznych to:

- ❖ informowanie mieszkańców o wszystkich usługach społecznych świadczonych przez podmioty współpracujące z centrum i przez samo centrum,
- ❖ przyznawanie i realizacja pojedynczych usług,
- ❖ przygotowywanie indywidualnych planów usług społecznych (IPUS), gdy potrzebne jest kompleksowe wsparcie usługowe

Zgodnie z art. 2 ust. 1 Ustawy z dnia 19 lipca 2019 r. o realizowaniu usług społecznych przez centrum usług społecznych (Dz. U. z 2019 r. poz. 1818) – zwana dalej ustawą o CUS, usługi społeczne oznaczają działania z zakresu:

- 1) polityki prorodzinnej,
- 2) wspierania rodziny,
- 3) systemu pieczy zastępczej,
- 4) pomocy społecznej,
- 5) promocji i ochrony zdrowia,
- 6) wspierania osób niepełnosprawnych,
- 7) edukacji publicznej,
- 8) przeciwdziałania bezrobociu,
- 9) kultury,
- 10) kultury fizycznej i turystyki,

- 11) pobudzania aktywności obywatelskiej,
- 12) mieszkalnictwa,
- 13) ochrony środowiska,
- 14) reintegracji zawodowej i społecznej (...).

W pierwszej fazie wdrażania CUS w Łapach katalog usług społecznych obejmie pięć nowych usług z zakresu: polityki prorodzinnej, wspierania rodziny, pomocy społecznej, promocji i ochrony zdrowia, wspierania osób niepełnosprawnych, pobudzania aktywności obywatelskiej, ochrony środowiska. W kolejnych latach działania centrum katalog ten będzie podlegał rozszerzeniu w zależności lub innym zmianom w zależności od potrzeb mieszkańców.

Nowe usługi wdrażane w CUS w Łapach w ramach Planu Wdrażania CUS:

#### ❖ **Centrum Aktywności Społecznej**

CAS czynne 5 dni w tygodniu przez min. 8 godz. dziennie. Pomieszczenia Centrum Aktywności Społecznej będą udostępnione dla wszystkich mieszkańców, dla realizacji działań edukacyjno-integracyjnych, aktywizacji, spotkań sąsiedzkich, spotkań obywatelskich i innych. Kadra CAS będzie zapleczem doradczo-konsultacyjnym, oraz organizatorem stałych form edukacyjnych, integracyjnych i animacyjnych. Pracownicy będą świadczyć usługi doradcze w bieżących problemach społecznych (at hoc) skierowane do osób i grup wymagających wsparcia. W ramach działalności Centrum Aktywności Społecznej prowadzone będą warsztaty, konferencje, dyskusje i pogadanki, na tematy związane z polityką prorodzinną, wspieraniem rodziny, pomocą społeczną, profilaktyką zdrowotną, wspieraniem osób z niepełnosprawnością, edukacją publiczną, pobudzaniem aktywności obywatelskiej itp. Oferta będzie zawierała dostęp do pomocy edukacyjnej, kulturalnej i rozrywkowej. Będzie to miejsce, gdzie uczestnicy chętnie spędzą swój wolny czas na różnych aktywnościach oferowanych przez CAS.

#### ❖ **Klub Wolontariusza**

W ramach usługi wolontariusze będą wykonywali zadania skierowane do osób starszych, dzieci i młodzieży, społeczności lokalnej. Powstanie banku czasu oraz kręgi wsparcia sąsiedzkiego. Wpłyne to na wzrost poczucia bezpieczeństwa osoby wspieranej, da możliwość szybkiego reagowania na jej potrzeby (zakupy, zdrowie, towarzyszenie). Klub Wolontariusza będzie pośrednikiem między osobami, instytucjami potrzebującymi wsparcia oraz osobami chcącymi z potrzeby serca pomagać innym. Zakres zadań i czas pracy każdego wolontariusza zostanie ustalony indywidualnie w zależności od jego możliwości czasowych, umiejętności i potrzeb klienta. W ramach Klubu Wolontariusza wokół osób samotnych, wymagających wsparcia będą identyfikowane i organizowane kręgi wsparcia sąsiedzkiego, które są niezbędne dla uzupełnienia usług społecznych realizowanych przez CUS. Krąg wsparcia sąsiedzkiego (min. 2-3 osoby) wpłyne na wzrost poczucia bezpieczeństwa osoby wspieranej, da możliwość szybkiego reagowania na jej potrzeby (zakupy, zdrowie, towarzyszenie). W ramach usługi planuje się prowadzenie Banku Czasu jako instytucji samopomocowej, która pośredniczy w bezpłatnej wymianie usług pomiędzy jej członkami. Zostanie przeprowadzone szkolenie dla wolontariuszy z zakresu praw i obowiązków wolontariusza oraz odkrywania własnego potencjału do działań społecznych.

#### ❖ **Akademia Lidera Lokalnego**

Celem działania Akademii Lidera Lokalnego będzie pobudzanie aktywności obywatelskiej oraz potencjału organizacji pozarządowych działających na terenie miasta i gminy Łapy. Celem Klubu będzie wyposażenie lokalnych liderów w wiedzę i umiejętności nt. działań związanych z zaspakajaniem potrzeb mieszkańców Łap w szczególności osób starszych, niepełnosprawnych, rodzin, w tym dzieci i młodzieży, itp. Organizacja działalności Akademii Lidera będzie miała na celu wyposażyc uczestników w wiedzę i umiejętności właściwego wspierania rodzin, w tym dzieci i młodzieży, osób starszych, osób niepełnosprawnych, aby ich działania kierowane były w szczególności do tych grup. Do udziału w Akademii Lidera Lokalnego zostaną zaproszone wszystkie osoby, które mają wewnętrzną potrzebę rozwoju oraz wizję działania we współpracy z innymi na rzecz pozytywnych zmian społecznych. Działania ALL będą skierowane na przygotowanie kobiet i mężczyzn do bycia autentycznym liderem społecznym w środowisku lokalnym oraz promowanie partycypacji obywatelskiej i edukowanie w temacie rewitalizacji społecznej.

#### ❖ **Mieszkania chronione**

Celem uruchomienia usługi mieszkań chronionych jest przygotowanie osoby pod kierunkiem specjalistów do samodzielnego funkcjonowania w środowisku oraz integracja ze społecznością lokalną. W mieszkaniu chronionym zapewnione zostaną usługi bytowe oraz nauka, rozwijanie lub utrwalanie samodzielności, sprawności w zakresie samoobsługi, pełnienia ról społecznych w integracji ze społecznością lokalną, w celu umożliwienia prowadzenia samodzielnego życia. Mieszkanie chronione przysługuje osobie pełnoletniej, która ze względu na trudną sytuację życiową, wiek, niepełnosprawność lub chorobę potrzebuje wsparcia w funkcjonowaniu w codziennym życiu, ale nie wymaga usług w zakresie świadczonej przez jednostkę całodobowej opieki. Z usługi mogą skorzystać w szczególności osoby z zaburzeniami psychicznymi, osoby opuszczające pieczę zastępczą w rozumieniu przepisów o wspieraniu rodziny i systemie pieczy zastępczej, młodzieżowy ośrodek wychowawczy, zakład dla nieletnich.

#### ❖ **Punkt poradnictwa specjalistycznego**

Celem usługi jest zapewnienie mieszkańcom gminy, którzy mają trudności lub wykazują potrzebę wsparcia w rozwiązywaniu swoich problemów życiowych korzystania z bezpłatnej, profesjonalnej pomocy w postaci specjalistycznego poradnictwa. Poradnictwo specjalistyczne w szczególności psychologiczne i rodzinne będzie świadczone osobom i rodzinom, które mają trudności lub wykazują potrzebę wsparcia w rozwiązywaniu swoich problemów życiowych, bez względu na posiadany dochód. Poradnictwo rodzinne będzie obejmowało problemy funkcjonowania rodziny, w tym problemy opieki nad osobą niepełnosprawną, a także terapię rodzinną. Poradnictwo psychologiczne realizowane będzie przez procesy diagnozowania, profilaktyki i terapii. Zakres poradnictwa będzie ustalany indywidualnie dla każdej osoby, która zechce skorzystać z oferowanej usługi.

#### ❖ **Wypożyczalnia sprzętu rehabilitacyjnego**

Usługa ta skierowana będzie do mieszkańców Gminy Łapy. Jej celem jest wsparcie mieszkańców Gminy Łapy w zakresie najbardziej potrzebnego sprzętu rehabilitacyjnego. Często po opuszczeniu placówki medycznej osoba w krótkim czasie nie jest w stanie zorganizować/ kupić niezbędnego sprzętu np. wózka inwalidzkiego, łóżka specjalistycznego. Uruchamiając taką wypożyczalnię mieszkańcy mają łatwiejszy dostęp do specjalistycznego sprzętu. Sprzęt taki potrzeby jest także w przypadku np.

okresowego uszkodzenia narządów ruchu, np. złamanie nogi, gdzie ograniczone poruszanie występuje okresowo i nie warto inwestować w sprzęt, np. kula, czy wózek inwalidzki.

Zgodnie z Art. 7 ust. 2 ustawy o CUS Wykonawcą usług społecznych określonych w Programie Usług Społecznych może być, w szczególności:

- ✓ urząd gminy lub
- ✓ inna niż urząd gminy jednostka organizacyjna gminy, w tym centrum, lub
- ✓ organizacja pozarządowa lub podmiot, o którym mowa w art. 3 ust. 3 ustawy z dnia 24 kwietnia 2003 r. o działalności pożytku publicznego i o wolontariacie (Dz. U. z 2019 r. poz. 688 i 1570), wyłoniony na podstawie tej ustawy, lub
- ✓ podmiot wyłoniony na podstawie ustawy z dnia 29 stycznia 2004 r. – Prawo zamówień publicznych (Dz. U. z 2018 r. poz. 1986 i 2215 oraz z 2019 r. poz. 53, 730 i 1655), lub
- ✓ podmiot wykonujący działalność leczniczą w rozumieniu ustawy z dnia 15.04.2011 r. o działalności leczniczej (Dz. U. z 2018 r. poz. 2190 i 2219 oraz z 2019 r. poz. 492, 730, 959 i 1655).

Zaplanowane w Planie Wdrażania CUS wyżej wskazane usługi będą realizowane zgodnie z trybami wyboru wykonawców wskazanymi w ustawie, z założeniem, że min. 30% realizowanych usług społecznych będzie realizowana przez organizacje pozarządowe.

## 4. Cele, jakie mają być osiągnięte w ramach działania CUS, sposoby pomiaru stopnia ich osiągnięcia

Celem strategicznym Centrów Usług Społecznych jest wzmacnianie integracji, rozwoju i poszerzenia dostępności usług społecznych. Powszechnie dostępne na poziomie lokalnym usługi społeczne to ważny wymiar dobrostanu społecznego i ważny element nowoczesnego państwa dobrobytu.

Założenia do ustawy oraz publikacje edukacyjne opracowane w Kancelarii Prezydenta Rzeczypospolitej Polskiej „Jak utworzyć i prowadzić centrum usług społecznych” wskazują na sześć kluczowych celów operacyjnych:

1. Integracja i rozwój usług społecznych użyteczności publicznej, adresowanych do ogółu mieszkańców poprzez stworzenie instytucjonalno-prawnych ram dla skanalizowania oddolnej energii społecznej oraz konsolidacji rozproszonych inicjatyw samorządowych.
2. Zapewnienie dostępu do kompleksowych usług społecznych, także poprzez sprofilowane pakiety usług.
3. Rozwój wsparcia środowiskowego zgodnie ze strategią deinstytucjonalizacji.
4. Pozycjonowanie usług o charakterze powszechnym oraz selektywnej w swej istocie pomocy społecznej w ten sposób, że to pomoc społeczna adresowana do najbardziej potrzebujących osób i rodzin będzie elementem dopełniającym powszechny system wsparcia, a nie odwrotnie.
5. Wspieranie rozwoju samorządności lokalnej oraz partnerskiej współpracy międzysektorowej.
6. Stwarzanie nowych możliwości rozwoju służb społecznych i pracy socjalnej.

Głównym celem CUS w Łapach jest wypracowanie modelowych rozwiązań dotyczących integracji i rozwoju usług społecznych na terenie Miasta i Gminy Łapy. Dzięki przewidzianym w ramach projektu działaniom nastąpi zwiększenie dostępu do usług społecznych podejmowanych przez Gminę Łapy w celu zaspokojenia potrzeb wspólnoty samorządowej, świadczone w formie niematerialnej bezpośrednio na rzecz osób, rodzin, grup społecznych, grup mieszkańców o specjalnych potrzebach lub ogółu mieszkańców.

Cele szczegółowe CUS to:

- ❖ Rozbudowa oferty usług społecznych i reorientacja prowadzonej polityki w zakresie świadczenia obywatelom usług społecznych (w tym ich deinstytucjonalizacji);
- ❖ Indywidualizacja procesu świadczenia usług społecznych (szycie na miarę);
- ❖ Koordynacja współpracy międzyinstytucjonalnej i międzysektorowej w świadczeniu usług z różnych zakresów.

Realizacja wskazanych celów przyczyni się do zwiększenia dostępu do zintegrowanych usług społecznych odpowiadających na potrzeby społeczności lokalnej, poprzez zapewnienie kompleksowego wsparcia za pomocą usług, których mieszkańcy gminy potrzebują. Integracja usług społecznych, rozproszonych obecnie w różnych instytucjach, podsystemach, umożliwi bardziej efektywne wykorzystanie gminnej infrastruktury usługowej i tym samym skuteczniejsze zaspokajanie potrzeb wspólnoty samorządowej w zakresie określonych usług społecznych oferowanych w odpowiednio sprofilowanych pakietach usług, świadczonych przez różnych usługodawców i dostarczanych w zindywidualizowanej formule.

**Sposób monitorowania celów:**



Cel szczegółowy:	Sposób monitorowania	Źródła danych
<p><b>rozbudowa oferty usług społecznych i reorientacja prowadzonej polityki w zakresie świadczenia obywatelom usług społecznych (w tym ich deinstytucjonalizacji)</b></p>	<p>Analiza oferty usług społecznych</p>	<p>Oferta, notatka z analizy</p>
<p><b>indywidualizacja procesu świadczenia usług społecznych (szycie na miarę)</b></p>	<p>Zgodność oferty z diagnozą Ankieta ewaluacyjna uczestnicy CUS</p>	<p>Ankieta ewaluacyjna Raport z ankiet</p>
<p><b>koordynacja współpracy międzyinstytucjonalnej i międzysektorowej w świadczeniu usług z różnych zakresów.</b></p>	<p>Powołanie Partnerskiego Zespołu Koordynacji Służb (PZKS) Regulamin / Porozumienie o współpracy określające zadania i rolę Zespołu Posiedzenia Zespołu</p>	<p>Deklaracje przystąpienia do PZKS Regulamin / Porozumienie o współpracy</p>

## 5. Sposób zarządzania Centrum Usług Społecznych

Centrum Usług Społecznych, aby funkcjonować jako instytucja „jednego okienka” w dostarczaniu usług społecznych mieszkańcom Łap musi skoncentrować swoją aktywność na:

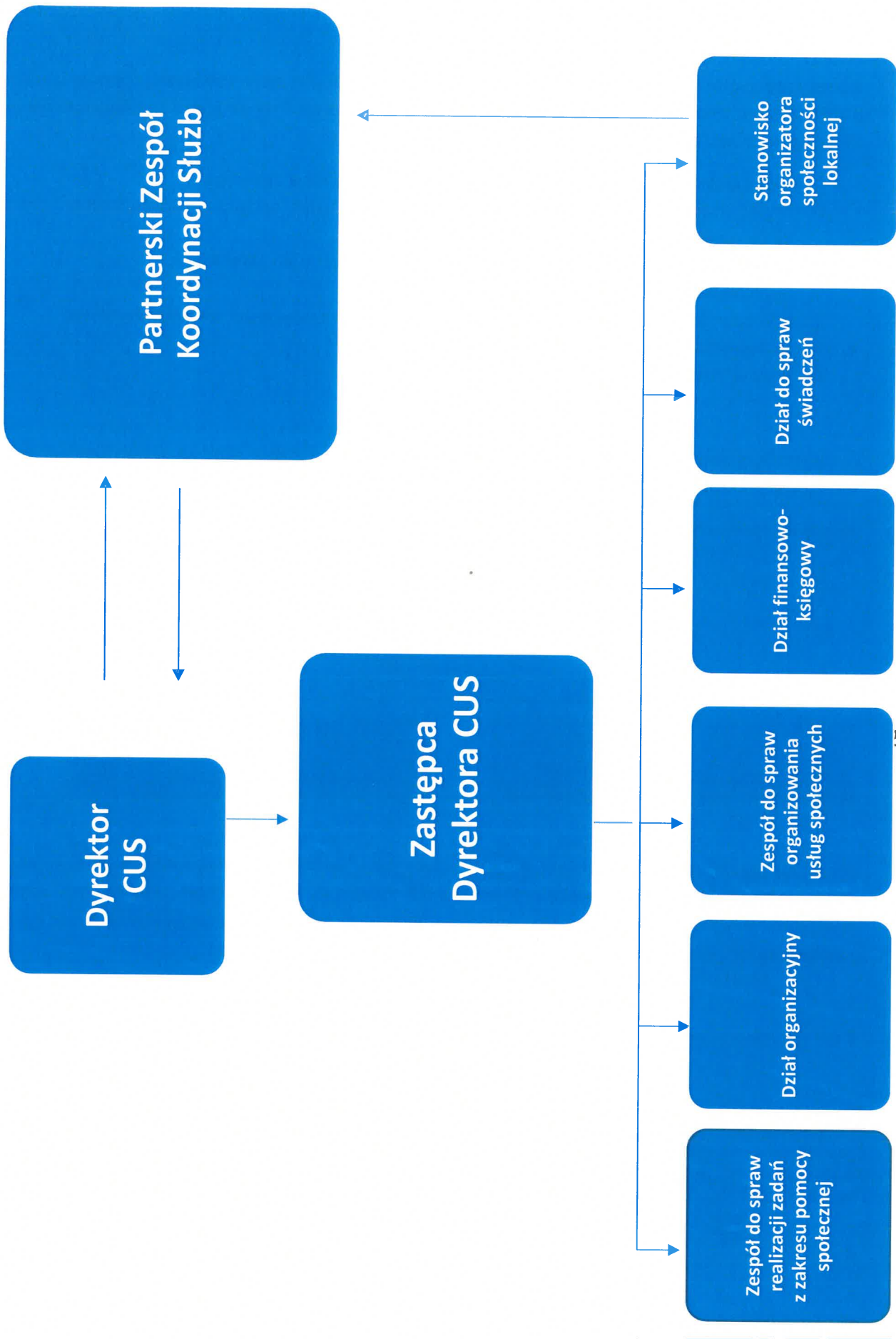
- integracji usług społecznych, świadczonych obecnie w sposób rozproszony, w jeden lokalny system usługowy
- rozbudowie lokalnej oferty usług społecznych i konstrukcji programu usług w sposób adekwatny do potrzeb mieszkańców
- indywidualizacji procesu świadczenia usług społecznych
- koordynacji współpracy międzyinstytucjonalnej i międzysektorowej w świadczeniu usług społecznych z różnych zakresów.

Realizacja powyższych aktywności wymaga określenia na nowo sposobu zarządzania CUS w oparciu o dotychczasową strukturę i kadre MOPS, ale także uwzględniając nowe funkcje CUS i wytyczne ustawy.

Elementy procesu zarządzania, są to: proces planowania, organizowania, przewodzenia i kontrolowania, przy jednoczesnym wykorzystaniu wszelkich dostępnych zasobów.

### **Schemat organizacyjny**

Funkcje i zadania wymagają nowej struktury organizacyjnej, która uwzględni dotychczasowe zespoły odpowiedzialne za realizację usług socjalnych, jak też nowe stanowiska wskazane w ustawie i związane z realizacją nowych usług społecznych.



Zakresy zadań oraz wymagane kompetencje dla poszczególnych stanowisk zostały określone w ustawie o realizowaniu usług społecznych. Zgodnie z art. 24 i 25 ustawy o CUS do zadań Dyrektora Centrum Usług Społecznych należy w szczególności:

- ❖ kierowanie pracami centrum i reprezentowanie centrum na zewnątrz;
- ❖ zatwierdzanie opracowywanych przez organizatora usług społecznych standardów jakości usług społecznych;
- ❖ zatwierdzanie indywidualnych planów usług społecznych i ich aktualizacji;
- ❖ opracowywanie rocznego planu działalności centrum;
- ❖ opracowywanie sprawozdania z działalności centrum za poprzedni rok kalendarzowy;
- ❖ sprawowanie zarządu mieniem centrum;
- ❖ prowadzenie gospodarki finansowej centrum.

Zastępca Dyrektora wykonuje obowiązki powierzone przez Dyrektora zgodnie z jego poleceniami, wskazówkami i zakresem czynności.

### Zespół do spraw realizacji zadań z zakresu pomocy społecznej



Do zadań organizatora pomocy społecznej zgodnie z art. 31 Ustawy o CUS należy w szczególności organizowanie wykonywania przez centrum zadań z zakresu pomocy społecznej (w tym usługa mieszkania chronionego). Organizator pomocy społecznej kieruje zespołem do **spraw realizacji** zadań z zakresu pomocy społecznej.

### Dział organizacyjny



## Zespół do spraw organizowania usług społecznych



Do zadań organizatora usług społecznych zgodnie z art. 27 ustawy o CUS należy w szczególności:

- ❖ organizowanie usług społecznych realizowanych przez centrum;
- ❖ prowadzenie na bieżąco rozeznania: potrzeb wspólnoty samorządowej w zakresie usług społecznych i potencjału wspólnoty samorządowej w zakresie organizowania usług społecznych;
- ❖ podejmowanie działań w celu rozwijania oraz koordynacji lokalnego systemu usług społecznych, w tym nawiązywanie współpracy z organami administracji publicznej, organizacjami pozarządowymi i podmiotami, o których mowa w art. 3 ust. 3 ustawy z dnia 24 kwietnia 2003 r. o działalności pożytku publicznego i o wolontariacie, podmiotami wykonującymi działalność leczniczą w rozumieniu ustawy z dnia 15 kwietnia 2011 r. o działalności leczniczej oraz osobami fizycznymi i prawnymi, wykonującymi usługi z zakresu, o którym mowa w art. 2 ust. 1, na obszarze działania centrum;
- ❖ opracowywanie standardów jakości usług społecznych określonych w programie usług społecznych, w przypadku braku określenia tych standardów w obowiązujących przepisach.

Organizator usług społecznych kieruje zespołem do spraw organizowania usług społecznych. W ramach zespołu będą także realizowane usługi:

- ❖ Asystent osobisty osoby niepełnosprawnej
- ❖ Opieka wytchnieniowa
- ❖ Indywidualny transport door-to-door
- ❖ Punkt poradnictwa specjalistycznego
- ❖ Klub Integracji Społecznej „Sukces w działaniu”
- ❖ Dzienny Dom SENIOR +
- ❖ Klub Senior +
- ❖ Świetlica socjoterapeutyczna

## Dział finansowo – księgowy



## Dział do spraw świadczeń



## Stanowisko organizatora społeczności lokalnej

Do zadań organizatora społeczności lokalnej zgodnie z art. 32 Ustawy o CUS należy w szczególności:

- ❖ prowadzenie na bieżąco rozeznania: potrzeb wspólnoty samorządowej w zakresie działań wspierających i potencjału wspólnoty samorządowej w zakresie działań wspierających;
- ❖ opracowywanie, w oparciu o wnioski wynikające z rozeznania potrzeb i potencjału wspólnoty samorządowej w zakresie działań wspierających, planu organizowania społeczności lokalnej i jego aktualizacji oraz realizacja tego planu;
- ❖ podejmowanie działań w celu aktywizacji wspólnoty samorządowej, w szczególności organizowanie działań wspierających;
- ❖ inicjowanie innych działań zmierzających do wzmocnienia więzi społecznych i integracji wspólnoty samorządowej;
- ❖ współpraca z podmiotami prowadzącymi na obszarze działania centrum animację lokalną lub inne formy pracy środowiskowej.

W ramach działalności organizatora społeczności lokalnej będzie funkcjonował Klub Wolontariusza oraz będą prowadzone Akademia Lidera Lokalnego i Centrum Aktywności Społecznej. Prowadzenie Akademii Lidera Lokalnego i Centrum Aktywności Społecznej zostanie zlecone organizacji pozarządowej.

## 6. Plan podnoszenia kwalifikacji i nabycia umiejętności przez zespół wdrażający CUS

Plan podnoszenia kwalifikacji i nabycia umiejętności przez zespół CUS został szczegółowo określony przez ustawodawcę w Ustawie o CUS oraz w Rozporządzeniu Rady Ministrów z dnia 30 marca 2020 r. w sprawie szkoleń dla pracowników centrum usług społecznych (Dz. U. z 2020 r. poz. 664).

Ustawa o CUS w art. 34 ust. 1 nakłada na regionalne ośrodki polityki społecznej obowiązek organizacji szkoleń dla kadr CUS: dyrektorów tych jednostek, organizatorów usług społecznych, koordynatorów IPUS oraz organizatorów społeczności lokalnej.

### Szkolenia dla pracowników centrum usług społecznych

Rozporządzenie określa minimum programowe szkoleń z zakresu:

- ❖ zarządzania i organizacji usług społecznych;
- ❖ opracowywania i realizacji indywidualnych planów usług społecznych;
- ❖ organizacji społeczności lokalnej.

**Minimum programowe obejmuje m.in. następujące moduły z przypisaną im liczbą godzin przeznaczonych na ich realizację, w zależności od zakresu szkolenia:**

- ❖ CUS jako podmiot lokalnej polityki społecznej – przepisy prawne regulujące powoływanie, organizację i funkcjonowanie centrum;
- ❖ problematyka usług społecznych w naukach społecznych (pedagogika, psychologia, nauki o polityce publicznej, nauki o zarządzaniu, nauki socjologiczne, w tym nauki o rodzinie);
- ❖ definiowanie usług i ich odbiorców, metody realizacji i zarządzania usługami, tworzenie zintegrowanych lokalnych systemów usług społecznych;
- ❖ metody prowadzenia rozeznania potrzeb i potencjału wspólnoty samorządowej w zakresie usług społecznych oraz opracowywania diagnozy potrzeb i potencjału wspólnoty samorządowej w zakresie usług społecznych, a także działań wspierających;
- ❖ usługi społeczne na rzecz osób, rodzin, grup społecznych, grup mieszkańców o określonych potrzebach lub ogółu mieszkańców;
- ❖ programowanie lokalnej polityki społecznej w obszarze usług społecznych, z uwzględnieniem współpracy międzyinstytucjonalnej;
- ❖ zarządzanie zintegrowanym lokalnym systemem usług społecznych, obejmujące planowanie, organizowanie, koordynowanie, realizowanie, monitorowanie i ewaluowanie usług społecznych;
- ❖ realizowanie usług społecznych przez centrum usług społecznych przy pomocy publicznych i niepublicznych wykonawców usług społecznych;
- ❖ gromadzenie, aktualizowanie i udostępnianie informacji o usługach społecznych realizowanych na obszarze gminy lub gmin – aspekty techniczne związane z rozwijaniem i koordynacją lokalnego systemu usług społecznych;
- ❖ opracowywanie diagnozy potrzeb i potencjału wspólnoty samorządowej w zakresie usług społecznych;
- ❖ zarządzanie usługami społecznymi w kontekście wielokulturowości, psychologiczne uwarunkowania związane z doświadczeniem migracyjnym;
- ❖ rola organizacji pozarządowych w kształtowaniu lokalnego rynku usług społecznych oraz zasady współpracy z partnerami społecznymi;

- ❖ zasady realizowania programów usług społecznych przez centrum usług społecznych;
- ❖ metody rozpoznawania indywidualnych potrzeb osób zainteresowanych korzystaniem z usług społecznych oraz działań wspierających;
- ❖ metodyka opracowania, realizacji i monitorowania indywidualnych planów usług społecznych;
- ❖ praca w bezpośredniej styczności z mieszkańcami – metodyka, z uwzględnieniem zasady podmiotowości oraz radzenia sobie w sytuacjach trudnych;
- ❖ korzystanie z informacji o usługach społecznych realizowanych przez centrum usług społecznych oraz dostępnych w centrum działaniach wspierających – aspekty techniczne związane z opracowywaniem indywidualnych planów usług społecznych;
- ❖ animacja i aktywizacja społeczności lokalnej oraz praca środowiskowa – aspekty praktyczne;
- ❖ kompetencje, zadania i funkcje organizatora społeczności lokalnej jako planisty, organizatora sieci społecznych oraz animatora lokalnego;
- ❖ planowanie rozwoju społeczności lokalnej, w tym opracowywanie i aktualizacja planu organizowania społeczności lokalnej;
- ❖ metodyka pracy ze społecznością lokalną, z uwzględnieniem wolontariatu, samopomocy, wsparcia sąsiedzkiego oraz współpracy z podmiotami prowadzącymi na obszarze działania centrum usług społecznych animację lokalną lub inne formy pracy środowiskowej;
- ❖ doświadczenia ośrodków pomocy społecznej w pracy ze społecznością lokalną;
- ❖ gromadzenie informacji o dostępnych dla mieszkańców działaniach wspierających – aspekty techniczne;



## 7. Sposoby promocji i informacji nt. działania CUS

CUS zgodnie z założeniami ustawy odgrywa rolę centrum komunikowania o dostępnej lokalnie ofercie usług społecznych, pośredniczy w komunikowaniu oferty między samorządem gminnym, lokalnymi instytucjami, organizacjami i przedsiębiorstwami a obywatelami. Pełni funkcję swoistego lokalnego banku usług społecznych, dba o aktualizowanie oferty usług podlegających dystrybucji do potencjalnie zainteresowanych mieszkańców.

Aby pełnić swoją rolę efektywnie musi w jasny sposób komunikować i promować nie tylko usługi przez siebie realizowane/świadczone, ale też podkreślać, że jest miejscem gdzie przyjść mogą wszyscy mieszkańcy Łap. Komunikowanie w tym kontekście jest procesem o złożonej systematyce celów i wielu płaszczyznach oddziaływania. Plan promocji i informacji w odniesieniu do poszczególnych grup odbiorców pozwoli jasno określić obowiązki w tym zakresie oraz zaplanować ewaluację tych działań.

Plan działań informacyjnych i promocyjnych został przygotowany i skonsultowany z Partnerskim Zespołem Koordynacji Służb w ramach projektu „Centrum Usług Społecznych w Łapach”. Działania w tym obszarze będzie prowadził CUS, a partnerzy społeczni i publiczni, będą je wspierać i opiniować.

### **Głównym celem działań w latach 2021-2023 będzie:**

- ❖ promocja Centrum Usług Społecznych jako źródło kompletnych informacji o usługach społecznych w gminie
- ❖ promocja CUS jako miejsca gdzie każdy mieszkaniec otrzyma wsparcie w sposób zindywidualizowany
- ❖ zwiększenie wiedzy mieszkańców gminy o terminach, zasadach i kryteriach udzielania wsparcia.

Znaczna część aktywności w zakresie komunikacji będzie skierowana do szerokiej publiczności. Istotne będzie wzmocnienie rozpoznawalności CUS, świadczonych usług oraz na zwiększeniu świadomości na temat istoty CUS. Działania będą koncentrować się nie tylko na prasie, ale także przekazywać poprzez media elektroniczne. Szersze zastosowanie mediów pozwoli na dotarcie do bardziej zróżnicowanego i licznego grona odbiorców.

Ważną częścią działań będą:

- ❖ stworzenie bazy świadczonych w Łapach usług społecznych
- ❖ realizacja filmów promocyjnych, które będą dystrybuowane poprzez kanały promocyjne CUS i PZKS oraz będą służyć jako materiały promocyjne na wydarzeniach
- ❖ współpraca z mediami
- ❖ osobiste kontakty organizatora społeczności lokalnej z przedstawicielami grup docelowych

### **Cele szczegółowe działań promocyjnych i informacyjnych to:**

- ❖ poinformowanie społeczności lokalnej oraz potencjalnych klientów o CUS,
- ❖ poinformowanie potencjalnych klientów o możliwościach wsparcia w ramach CUS,
- ❖ poinformowanie lokalnych instytucji i organizacji o możliwościach współpracy z CUS,
- ❖ zwiększenie aktywności lokalnych organizacji pozarządowych i grup nieformalnych,
- ❖ zwiększenie udziału mieszkańców w działania samopomocowe, wolontaryjne,
- ❖ zwiększenie poziomu aktywności mieszkańców gminy,

## Poszczególne grupy odbiorców usług społecznych

wszyscy mieszkańcy gminy	osoby starsze	osoby dorosłe/aktywne
rodziny (rodzice, małżonkowie, dziadkowie)	osoby z niepełnosprawnością	osoby opiekujące się osobami zależnymi, osobami z niepełnosprawnościami
młodzież / dzieci młodsze / młodzież usamodzielniającą się	placówki oświatowe, placówki zdrowotne	przedstawiciele organizacji społecznych, instytucji w gminie i grup nieformalnych, wolontariusze

## Metody docierania do poszczególnych grup

Adresaci – grupa docelowa	Środki przekazu
wszyscy mieszkańcy gminy	<ul style="list-style-type: none"> <li>-strona internetowa CUS</li> <li>-strona internetowa Urzędu Miejskiego               <ul style="list-style-type: none"> <li>- lokalna prasa</li> <li>- sesja Rady Miejskiej</li> </ul> </li> <li>-ulotki i plakaty w siedzibie Urzędu Miejskiego, CUS</li> <li>-ogłoszenia parafialne</li> <li>-profile w mediach społecznościowych (CUS i fanpage innych podmiotów)</li> <li>-telebim, spoty reklamowe               <ul style="list-style-type: none"> <li>- telewizja lokalna</li> </ul> </li> <li>- pracownicy CUS podczas innych obowiązków (asystent rodziny, pracownik socjalny)</li> <li>- koordynatorzy indywidualnych planów usług</li> </ul>
osoby starsze	<ul style="list-style-type: none"> <li>- ulotki dostarczane przy realizacji innych usług</li> <li>- przekazanie informacji na spotkaniach KGW, na spotkaniach z Sołtysami,</li> <li>- informacja przekazywana przez pracowników placówek zdrowia, przez pracowników realizujących usługi opiekuńcze, opiekę wytchnieniową</li> <li>- informacja podczas Dnia Seniora</li> </ul>
osoby dorosłe/aktywne	<ul style="list-style-type: none"> <li>- ulotki</li> <li>- pogadanki w Domu Kultury</li> <li>- lokalna prasa</li> <li>- sesja Rady Miejskiej</li> <li>- strona internetowa Urzędu Miejskiego i CUS</li> </ul>
rodziny (rodzice, małżonkowie, dziadkowie)	<ul style="list-style-type: none"> <li>- krótkie materiały promocyjne (filmy) około trzy-czterominutowe o usługach CUS skierowane do konkretnych grup (np. do osób z niepełnosprawnościami, do młodzieży, do dzieci itd.), które będzie można wyświetlać przed występami, wydarzeniami np. w DK</li> <li>- plakaty i ulotki</li> <li>- artykuł poświęcony idei CUS i usługach – co miesiąc informacja o innej usłudze w Gazecie Łapskiej</li> <li>- materiały w TVP 3 Białystok Obiektyw</li> <li>- informacja na sesji Rady Miejskiej (radni mają kontakt z mieszkańcami) i na spotkaniach sołtysów               <ul style="list-style-type: none"> <li>- spotkania, konferencje</li> <li>- pikniki sąsiedzkie</li> </ul> </li> </ul>

	<ul style="list-style-type: none"> <li>- zorganizowane spotkania, poświęcone konkretnym grupom i usługom CUS</li> </ul>
osoby opiekujące się osobami zależnymi, osobami z niepełnosprawnościami	<ul style="list-style-type: none"> <li>- ulotki w wypożyczanych książkach w bibliotece miejskiej</li> <li>- ogłoszenie parafialne</li> <li>- plakaty na tablicach ogłoszeń na klatkach schodowych</li> <li>- plakaty i ulotki</li> <li>- informacja przekazywana przez pracowników placówek zdrowia, przez pracowników realizujących usługi opiekuńcze, opiekę wytchnieniową, asystentów osoby niepełnosprawnej</li> </ul>
osoby z niepełnosprawnością	<ul style="list-style-type: none"> <li>- krótkie materiały promocyjne (filmy) około trzy-czterominutowe o usługach CUS skierowane do konkretnych grup (np. do osób z niepełnosprawnościami, do młodzieży, do dzieci itd.), które będzie można wyświetlać przed występami, wydarzeniami np. w DK</li> <li>- plakaty i ulotki</li> </ul>
młodzież / dzieci młodsze / młodzież usamodzielniającą się	<ul style="list-style-type: none"> <li>- media społecznościowe</li> <li>- facebook (m.in. fan page szkół)</li> <li>- ulotki do szkół, plakaty</li> <li>- godziny wychowawcze w szkole</li> <li>- spotkania z OSŁ</li> </ul>
przedstawiciele organizacji społecznych, instytucji w gminie i grup nieformalnych, wolontariusze	<ul style="list-style-type: none"> <li>- spotkania z liderami lokalnymi i przedstawicielami instytucji</li> <li>- pisma skierowane do instytucji</li> <li>- informacja na stronie www. Urzędu</li> <li>- praca animacyjna Organizatora społeczności lokalnej</li> </ul>
placówki oświatowe, placówki zdrowotne	<ul style="list-style-type: none"> <li>- strona internetowa CUS</li> <li>- strona internetowa Urzędu</li> <li>- mailing oficjalnym kanałem</li> <li>- plakaty, ulotki</li> <li>- praca animacyjna Organizatora społeczności lokalnej</li> </ul>

Osobą odpowiedzialną za promocję i informację będzie przede wszystkim organizator społeczności lokalnej, współpracujący w tym zakresie z Partnerskim Zespołem Koordynacji Służb. Analiza skuteczności oraz efektywności działań promocyjnych i informacyjnych dokonywana będzie corocznie, przez Partnerski Zespół Koordynacji Służb przy wsparciu Organizatora społeczności lokalnej. Celem prowadzonej analizy będzie weryfikacja i ewentualna modyfikacja tych działań.

## 8. Sposób pozyskiwania i zarządzania informacjami przydatnymi dla potencjalnych klientów CUS

Zarządzanie informacją w placówce, jaką jest CUS, obejmuje niezbędną wiedzę, umiejętności i kompetencje w zakresie organizacji i zarządzania zasobami informacyjnymi oraz świadczenia usług informacyjnych dla odbiorców, z uwzględnieniem takich zagadnień, jak zastosowanie technik informacyjno-komunikacyjnych, projektowanie i zarządzanie narzędziami służącymi do informowania oraz metody gromadzenia i przechowywania informacji. Dotyczy kontroli nad tym, jak informacje są tworzone, zorganizowane, magazynowane, dystrybuowane i wykorzystywane.

Za zarządzanie informacją w CUS odpowiedzialny będzie Dyrektor CUS oraz Zespół ds. organizowania usług społecznych, w skład którego wchodzi organizator usług społecznych oraz koordynatorzy indywidualnych planów usług społecznych.

### Etapy zarządzania informacją:

1. Przygotowanie dokumentów określających zasady pozyskiwania, przechowywania i archiwizowania informacji (w tym polityka bezpieczeństwa danych osobowych i zasobów informatycznych).
2. Przygotowanie matryc (formatek) do publikacji informacji przydatnych dla potencjalnych klientów CUS – bieżących harmonogramów działań, informacji o dostępnych usługach, możliwościach korzystania z usług CUS.
3. Publikacja niezbędnych informacji i dokumentów rekrutacyjnych - na stronie internetowej CUS oraz w wersji papierowej w siedzibie CUS.
4. Zbieranie danych o usługach realizowanych jako zadania zlecone zewnętrznym podmiotom oraz tworzenie i publikacja ujednoczonych harmonogramów działań.
5. Zapewnienie ochrony gromadzonych danych osobowych.
6. Archiwizowanie zasobów.

Planuje się stworzenie aplikacji do monitorowania usług społecznych. Na terenie Gminy Łapy różne instytucje i organizacje realizują usługi społeczne. Aplikacja ma być bazą wszystkich usług i zawierać w szczególności następujące dane:

- ✓ Nazwa usługi społecznej,
- ✓ Nazwa realizatora usługi,
- ✓ Sposób realizacji usługi,
- ✓ Termin realizacji usługi,
- ✓ Warunki i tryb kwalifikowania osób zainteresowanych do korzystania z usług społecznych,
- ✓ Wysokość opłat za usługi społeczne, osoby uprawnione do uzyskania ulg w opłacie za usługi społeczne i wysokość tych ulg, jeśli program przewiduje opłatę lub ulgi w opłacie za usługi społeczne,
- ✓ Sposób dokumentowania spełniania warunków, o których mowa w pkt. 6, oraz uprawnień do uzyskania ulg w opłacie, o których mowa w pkt 7,
- ✓ Dane osobowe niezbędne do kwalifikowania osób zainteresowanych do korzystania z usług społecznych określonych w programie, w tym dane osobowe, o których mowa w art. 9 ust. 1 i art. 10 rozporządzenia Parlamentu Europejskiego i Rady (UE) 2016/679 z dnia 27 kwietnia 2016 r. w sprawie ochrony osób fizycznych w związku z przetwarzaniem danych osobowych i w sprawie swobodnego przepływu takich danych oraz uchylenia dyrektywy 95/46/WE (ogólne rozporządzenie o ochronie danych) (Dz. Urz. UE L 119 z 04.05.2016, str. 1).

Przez tę aplikację (np. zamieszczoną na stronie CUS) każda instytucja, organizacja będzie mogła wprowadzić realizowaną przez siebie usługę i zaprezentować swój profil działalności.

#### Panel administratora dla koordynatora:

- ✓ możliwość wprowadzenia usługi społecznej do systemu (nazwa usługi, sposób realizacji usługi, warunki skorzystania z usługi, wysokość opłat)
- ✓ możliwość wprowadzenia użytkownika (poprzez telefoniczne zgłoszenie)
- ✓ automatyczne dopasowanie usług dla użytkownika według kryteriów
- ✓ automatyczne powiadomienie użytkownika o interesujących go usługach

#### Aplikacja dla instytucji/podmiotów:

- ✓ możliwość zgłaszania się podmiotów poprzez odpowiedni formularz np. przez stronę www

#### Aplikacja/API dla strony/reklama:

- ✓ wyświetlanie informacji o usługach
- ✓ formularz kontaktowy z koordynatorem

#### Statystyki:

- ✓ najczęstsze rodzaje poszukiwanych usług
- ✓ liczba dopasowanych użytkowników do usług

## 9. Założenia do Programu usług społecznych

### 1. Istota Programu Usług Społecznych i podstawy prawne jego przyjęcia

Centrum usług społecznych to nie tylko nowa jednostka organizacyjna Gminy Łapy, ale także nowa instytucja lokalnej polityki społecznej, która ma służyć rozwojowi i integracji usług społecznych organizowanych i świadczonych w gminie. Będzie to źródło informacji o usługach, ale także ich koordynacja w jednym miejscu. W ramach CUS każdy mieszkaniec Łap, bez względu na dochód i sytuację społeczną, będzie mógł otrzymać wsparcie w sposób zindywidualizowany. Ideą jest dążenie do zapewnienia usług jak najbardziej odpowiadających na potrzeby wspólnoty samorządowej, z uwzględnieniem różnych potrzeb, faz życia, sytuacji całych rodzin.

Formuła funkcjonowania centrum sprzyja realizacji programów usługowych o charakterze powszechnym, w sposób nieprzeciwstawiający ich programom selektywnym. Usługi społeczne o charakterze powszechnym i te dedykowane określonym grupom społecznym są wzajemnie pozycjonowane w ten sposób, że wsparcie adresowane do najbardziej potrzebujących staje się uzupełnieniem programów powszechnych (z uzasadnienia ustawy). Taką właśnie funkcję ma pełnić Program Usług Społecznych (PUS), przyjmowany w drodze uchwały Rady Gminy jako akt prawa miejscowego, stanowiący podstawę realizacji usług społecznych w szerszym wymiarze niż wynika to z przepisów innych ustaw.

Zgodnie z art. 4. Ustawy o CUS

*1. Rada gminy może przyjąć, w drodze uchwały, program usług społecznych, określający usługi społeczne wynikające z potrzeb wspólnoty samorządowej.*

*2. Uchwała, o której mowa w ust. 1, stanowi akt prawa miejscowego.*

PUS będzie zatem nie tylko narzędziem odpowiadającym na potrzeby mieszkańców w zakresie określonych usług społecznych, ale jednocześnie jedną z dwóch podstaw prawnych realizacji usług społecznych przez centrum usług społecznych (obok aktów prawnych określających zasady i tryb udzielania niektórych usług społecznych).

### 2. Zakres podmiotowy i przedmiotowy Programu Usług Społecznych

Zgodnie z art. 5. 1 Ustawy o CUS usługi społeczne określone w PUS mogą być kierowane do osób, rodzin, grup społecznych, grup mieszkańców o określonych potrzebach lub ogółu mieszkańców. W Gminie Łapy Programy Usług Społecznych będą kierowane do ogółu mieszkańców, zakłada się przygotowanie i uchwalenie jednego PUS.

Przy opracowywaniu PUS będzie brana pod uwagę diagnoza potrzeb i potencjału wspólnoty samorządowej w zakresie usług społecznych. Tym samym, usługi społeczne określone w PUS stanowiąc będą faktyczną odpowiedź na potrzeby społeczności lokalnej. O ile Program będzie adresowany do wszystkich mieszkańców gminy, o tyle usługi w nim określone będą adresowane zarówno do ogółu mieszkańców, jak i do poszczególnych kategorii osób i rodzin oraz do wybranych grup społecznych i grup mieszkańców o określonych potrzebach.

Na tym etapie istniejąca diagnoza pozwala już dziś przygotować PUS. Docelowo diagnoza niezbędna do opracowywania Programu Usług Społecznych będzie przez centrum usług społecznych raz na pięć lat aktualizowana i konsultowana z mieszkańcami oraz reprezentującymi ich organizacjami.

Zgodnie z art. 5 ust. 3 Ustawy o CUS, Program Usług Społecznych w Łapach będzie zawierał w szczególności:

- ✿ nazwę i cel programu;
- ✿ okres realizacji programu;
- ✿ opis potrzeb uzasadniających realizację programu;
- ✿ charakterystykę i przewidywaną liczbę osób objętych programem;
- ✿ określenie usług społecznych oferowanych w programie;
- ✿ warunki i tryb kwalifikowania osób zainteresowanych do korzystania z usług społecznych określonych w programie;
- ✿ wysokość opłaty za usługi społeczne, osoby uprawnione do uzyskania ulg w opłacie za usługi społeczne i wysokość tych ulg, jeżeli program przewiduje opłatę lub ulgi w opłacie za usługi społeczne;
- ✿ sposób dokumentowania spełniania warunków korzystania z usług społecznych określonych w programie oraz uprawnień do uzyskania ulg w opłacie za usługi społeczne, jeżeli program przewiduje opłatę lub ulgi w opłacie za usługi społeczne;
- ✿ dane osobowe niezbędne do kwalifikowania osób zainteresowanych do korzystania z usług społecznych określonych w programie;
- ✿ organizację programu, w tym etapy jego realizacji;
- ✿ sposób monitorowania i oceny programu oraz mierniki efektywności jego realizacji;
- ✿ budżet programu oraz źródła jego finansowania.

W ramach Programu Usług Społecznych zostaną określone przesłanki korzystania przez mieszkańców z dodatkowych usług społecznych. Przez usługi dodatkowe należy rozumieć zarówno usługi społeczne nieprzewidziane w innych aktach normatywnych, jak i usługi społeczne o zakresie szerszym, aniżeli wynika to z innych aktów normatywnych. To pozwoli na realizację zadań publicznych o znaczeniu lokalnym, nieuregulowanych przez odrębne ustawy, oraz na określenie sposobu realizacji takich zadań.

Jednocześnie przyjęty PUS określając usługi społeczne uregulowane w przepisach odrębnych lub w innych programach przyjętych przez gminę, nie będzie uchybiać tym przepisom i programom i nie będzie regulował w sposób odmienny, niż wynika to np. z ustawy z dnia 12 marca 2004 r. o pomocy społecznej (Dz. U. z 2020 r. poz. 1876 z późn. zm.), procedury ustalania uprawnienia do uzyskania świadczeń z pomocy społecznej, jakimi są np. usługi opiekuńcze. Przestrzeganie tej normy pozwoli zachować spójność pomiędzy przyjmowanymi programami i uniknąć ewentualnych niezgodności z obowiązującymi aktami prawnymi.



### **3. Tryb prac nad Programem Usług Społecznych**

Centrum Usług Społecznych w Łapach ma za zadanie rozwijać sieć usług środowiskowych, wzmocnić więzi społeczne, integrować i rozwijać wspólnoty, budować ideę samopomocy, a tym samym dawać poczucie bezpieczeństwa i poprawiać jakość życia wszystkich członków lokalnej społeczności. Istotne jest zatem by został opracowany wspólnie przez partnerów w oparciu o wyniki przeprowadzonej wcześniej diagnozy i wnioski z niej płynące.

Ważne jest także, aby PUS był spójny z innymi działaniami, przede wszystkim planowanymi przez gminę, z jednej strony wynikać z jej priorytetowych celów i kierunków działań, z drugiej – nie powinien powielać działań już prowadzonych przez samorząd czy partnerów społecznych, a raczej je uzupełniać czy też wzmocniać. Praca nad PUS w ramach szerszego zespołu z zaangażowaniem partnerów społecznych pozwoli zadbać o spójność z innymi programami czy strategiami.

W Łapach nad opracowaniem PUS pracować będzie Partnerski Zespół Koordynacji Służb złożony nie tylko z przedstawicieli samorządu i jednostek organizacyjnych, ale także partnerów społecznych. Przygotowanie PUS z uwagi na jego znaczenie, także dla mieszkańców- przyszłych beneficjentów będzie również procesem uspołecznionym. W związku z tym, że w Zespole nie wszystkie środowiska i grupy mieszkańców będą miały swoją reprezentację, projekt PUS zostanie poddany szerokim konsultacjom społecznym z mieszkańcami i ich organizacjami, w formie np. zbierania opinii, czy spotkań konsultacyjnych.

### **4. Realizacja Programu Usług Społecznych**

Realizatorem PUS będzie Centrum Usług Społecznych w Łapach. Jego rola będzie się wiązała przede wszystkim z: kwalifikowaniem osób do uzyskania usług społecznych wynikających z PUS, ustalaniem opłaty za usługi, jeżeli Program będzie takie opłaty przewidywał, organizowaniem i koordynowaniem usług społecznych określonych w Programie oraz możliwością samodzielnego wykonywania usług społecznych. Realizacja usług odbywać się będzie przy ścisłej współpracy z innymi podmiotami, zwłaszcza organami administracji publicznej i partnerami społecznymi (organizacje pozarządowe, podmioty ekonomii społecznej).

Wykonawcami usług społecznych określonych w Programie będą w szczególności:

- jednostki organizacyjne gminy, w tym CUS,
- organizacje pozarządowe lub podmioty, o którym mowa w art. 3 ust. 3 ustawy z dnia 24 kwietnia 2003 r. o działalności pożytku publicznego i o wolontariacie (Dz. U. z 2020 r. poz. 1057 z późn. zm.), wyłonione na podstawie tej ustawy,
- podmioty wyłonione na podstawie ustawy z dnia 29 stycznia 2004 r. – Prawo zamówień publicznych (Dz. U. z 2019 r. poz. 2019 z późn. zm.),
- podmioty wykonujące działalność leczniczą w rozumieniu ustawy z dnia 15 kwietnia 2011 r. o działalności leczniczej (Dz. U. z 2020 r. poz. 295 z późn. zm.).

Realizacja PUS zapewni optymalne warunki organizacyjne i formalno-prawne dla rozwoju usług społecznych w gminie. Umożliwi zarówno realizację usług kierowanych do ogółu mieszkańców, jak i kontynuowanie tych adresowanych do osób i rodzin znajdujących się w szczególnie trudnej sytuacji, na dotychczasowych warunkach.

## 10. Przygotowanie planu organizowania społeczności lokalnej w ramach aktywności CUS

Zgodnie z artykułem 13 Ustawy o CUS do zadań Centrum należy w szczególności (...) podejmowanie działań na rzecz integracji i wspierania rozwoju wspólnoty samorządowej z wykorzystaniem potencjału tej wspólnoty, w tym organizowanie działań samopomocowych, wolontaryjnych i sąsiedzkich stanowiących uzupełnienie usług społecznych (działania wspierające).

Praca środowiskowa jest usługą kierowaną jak najszerzej do społeczności lokalnej. Działania środowiskowe będą realizowane w trzech, uzupełniających się formach:

- długofalowy program obejmujący poszczególne, mniejsze działania,
- projekty animacyjne, zlecane podmiotom zewnętrznym (np. organizacjom pozarządowym),
- integracja różnych działań społecznych, zarówno tych realizowanych bezpośrednio przez CUS, jak i tych zleczanych na zewnątrz.

Praca środowiskowa powinna być realizowana w trzech wymiarach:

- w wymiarze uprzedzającym - kiedy nie widać szczególnych potrzeb czy zagrożeń – ma za zadanie podtrzymywanie wzajemnych, dobrych relacji w środowisku lokalnym,
- w wymiarze prewencyjnym – kiedy pojawiają się najdrobniejsze oznaki niepożądanych zjawisk,
- w wymiarze interwencji – kiedy potrzebne są działania naprawcze.

**Praca środowiskowa w CUS w Łapach będzie realizowana poprzez:**

- Organizatora społeczności lokalnej (osobę zatrudnioną zgodnie z wymaganymi kwalifikacjami), której zadaniem będzie przede wszystkim diagnozowanie, planowanie i wdrażanie działań (kwalifikowane usługi społeczne)
- Współpracujących z Organizatorem lokalnych liderów i animatorów (członków lokalnych organizacji pozarządowych i grup nieformalnych), zaangażowanych bezpośrednio w działania społecznościowe (samoorganizacja społeczna).

**Organizacja społeczności lokalnej** odbywać się musi w oparciu o zasady, określone w art. 14 ust. 1 Ustawy o CUS, który mówi, że przy wykonywaniu zadań CUS stosuje wskazane zasady:

- 1) oferuje określone usługi społeczne wszystkim osobom uprawnionym (zasada powszechności);
- 2) ma na względzie dobro osób korzystających z usług społecznych, w szczególności potrzebę respektowania poczucia ich podmiotowości i bezpieczeństwa (zasada podmiotowości);
- 3) zachowuje standardy jakości usług społecznych (zasada jakości);
- 4) zmierza do zapewnienia usług społecznych jak najpełniej odpowiadających na potrzeby wspólnoty samorządowej, z uwzględnieniem różnych faz życia oraz sytuacji rodzin (zasada kompleksowości);
- 5) współpracuje z organami administracji publicznej, organizacjami pozarządowymi i podmiotami, o których mowa w art. 3 ust. 3 ustawy z dnia 24 kwietnia 2003 r. o działalności pożytku publicznego i o wolontariacie, podmiotami wykonującymi działalność leczniczą w rozumieniu

ustawy z dnia 15 kwietnia 2011 r. o działalności leczniczej oraz osobami fizycznymi i prawnymi (zasada współpracy);

- 6) mając na względzie potrzeby wspólnoty samorządowej, podejmuje działania zmierzające do rozszerzenia oferty usług społecznych, przy wykorzystaniu potencjału podmiotów realizujących usługi społeczne na obszarze działania centrum (zasada pomocniczości);
- 7) dąży do wzmocnienia więzi społecznych oraz integracji i rozwoju wspólnoty samorządowej (zasada wzmocniania więzi społecznych).

#### **Proces przygotowania planu organizowania społeczności lokalnej obejmuje:**

- ❁ Weryfikację i ewentualne uzupełnienie danych dotyczących społeczności lokalnych.
- ❁ Wybór podmiotów działania oraz rozpoznanie ich potrzeb oraz potencjałów.
- ❁ Poznanie mieszkańców i szukanie sojuszników.
- ❁ Tworzenie planu i struktury działania. Elementami składowymi planu będą: wskazane konkretne działania (co należy zrobić?); harmonogram działań; informacja o realizatorach (kto będzie prowadził poszczególne działania i kto będzie odpowiedzialny za całość?) oraz wskazanie zasobów rzeczowych i finansowych niezbędnych do realizacji.
- ❁ Wdrożenie planu poprzez bezpośrednie wykonanie działania przez CUS lub zlecenie wykonania innym podmiotom.
- ❁ Monitorowanie i ocena efektywności działań (dowody zmiany – fotografie, wywiady, arkusze obserwacji, notatki). W procesie monitoringu uwzględnione będą dwie perspektywy – rezultaty wspólnego działania oraz proces empowermentu, czyli wzmocniania społeczności, jej zdolności do współdziałania, wrażliwości, aktywności i zaangażowania, poczucia wpływu i sprawstwa.

Plan tworzony będzie na każdy rok działania. Narzędziem wspierającym proces organizowania społeczności lokalnej w łapach będzie **Partnerski Zespół Koordynacji Służb**.

Podstawą działalności w społecznościach lokalnych jest budowanie sieci współpracy i poprzez to angażowanie lokalnych podmiotów instytucjonalnych i społecznych w procesy ukierunkowane na zmiany. Do Zespołu zostaną zaproszeni przedstawiciele lokalnych instytucji, organizacji pozarządowych, grup nieformalnych oraz odbiorcy działań.

Zespół będzie – we współpracy z Organizatorem społeczności lokalnej – współtworzył plan organizowania społeczności lokalnej, szczególnie w aspekcie monitorowania, będzie się spotykał minimum dwa razy w roku.

## 11. Propozycja strukturyzacji indywidualnych planów usług społecznych

Zgodnie z art. 29 Ustawy o CUS to koordynatorzy indywidualnych planów usług społecznych są odpowiedzialni za przeprowadzenie rozpoznania indywidualnych potrzeb osób zainteresowanych skorzystaniem z usług, opracowują indywidualne plany usług społecznych (IPUS), aktualizują je, monitorują realizację, koordynują usługi w ramach IPUS oraz podsumowują ich realizację.

IPUS jest podstawową formą realizacji wsparcia i uwzględnia cały pakiet usług odpowiadających na potrzeby osoby zainteresowanej, sposób realizacji tych usług, harmonogram i wskazanie miejsca ich wykonywania. Plan wskazywać może również działania wspierające, czyli oparte na wolontariacie, samopomocy lub pomocy sąsiedzkiej, których organizacją zajmuje się Organizator Społeczności Lokalnej.

W CUS w łapach prowadzone będą Karty Usług (IPUS). Formularz karty zawiera dane osoby objętej indywidualnym planem usług, okres obowiązywania planu, datę sporządzenia, okres na jaki usługa została przyznana, zakres świadczonej usługi, miejsce świadczonej usługi a także harmonogram świadczenia usługi.

Opracowanie indywidualnego planu usług społecznych poprzedzone jest przeprowadzeniem diagnozy sytuacji i potrzeb osoby zainteresowanej skorzystaniem z usług społecznych. Części składowe diagnozy to m.in. dane osobowe, wykształcenie, status na rynku pracy, opis sytuacji zdrowotnej, mieszkaniowej, rodzinne, źródło dochodu, informacja o korzystaniu z dotychczasowych form wsparcia, a także potrzeby i oczekiwania osoby oraz wnioski końcowe i zalecenia. Ponadto indywidualny plan usług społecznych monitorowany jest przy pomocy Karty monitoringu. Po zakończeniu realizacji IPUS sporządza się opis przebiegu i rezultatów indywidualnego planu usług społecznych.

Karta Usług będzie pełnił w CUS funkcję:

- ✿ informacyjną (zgromadzona w jednym miejscu wiedza o przebiegu wsparcia)
- ✿ monitorującą proces (analiza skuteczności usług)
- ✿ diagnostyczną (będzie służyć planowaniu modyfikacji w pracy z klientem).

Prowadzenie kart będzie zgodne z ustawą o ochronie danych osobowych, elementem niezbędnym jest więc uwzględnienie zgody na jej prowadzenie i zapoznanie z zasadami dotyczącymi przechowywania i przetwarzania danych. Równoległe z Kartą Usług (IPUS) uczestnik będzie podpisywał oświadczenie RODO, zgodne z Polityką ochrony danych osobowych w CUS Łapy.

Wzór Karty Usług (IPUS) stanowi Załącznik nr 2 do Planu Wdrażania CUS w Łapach.

## 12. Sposoby testowania oraz określenie rezultatów testowania

Wnioskodawca przetestuje jedno modelowe rozwiązanie dotyczące realizowania usług społecznych w trybie powszechnej dostępności z wykorzystaniem CUS jako nowej jednostki. Wpisując się organizacyjnie w sytuację określaną jako Typ 1 czyli : CUS działające na obszarze jednej gminy, powstałe przez przekształcenie OPS.

Za pośrednictwem Centrum Usług Społecznych Gmina Łapy będzie nie tylko realizowała dotychczasowe usługi społeczne, które już funkcjonowały w gminie, ale przede wszystkim nowe, pierwszy raz wdrażane w gminie. Testowanie będzie miało 3 kluczowe etapy:

### **Realizacja Planu Wdrażania CUS oraz monitoring działań wdrażających**

Ten etap będzie trwał przez okres 12 miesięcy. W tym czasie będą realizowane zarówno dotychczas świadczone jak i nowe usługi społeczne (wynikające z przeprowadzonej diagnozy). Poza zadaniami realizowanymi przez jednostki organizacyjne gminy, realizowane będą również zadania zlecone organizacjom pozarządowym w trybie otwartych konkursów ofert. Współpraca z partnerami odbywać się będzie w oparciu o wypracowane zasady współpracy.

Rekrutacja uczestników w tej fazie testowania:

- będzie odbywać się na podstawie oświadczeń złożonych przez wnioskodawców o spełnieniu określonych w programie usług społecznych warunków do korzystania z usług społecznych oraz o uprawnieniu do ulg w opłacie za usługi społeczne
- będzie następowało w oparciu o warunki i w trybie wynikającym z programu usług społecznych i nie będzie wymagało wydania decyzji administracyjnej
- będzie następowało z uwzględnieniem ograniczeń i limitów wynikających z budżetu przewidzianego na realizację programu usług społecznych.

Zakwalifikowanie osoby do korzystania z usług społecznych będzie poprzedzone przeprowadzeniem, w porozumieniu z nią, rozpoznania jej indywidualnych potrzeb przez koordynatora indywidualnych planów usług społecznych.

### **Okresowa ocena skuteczności i efektywności Planu Wdrażania CUS, z uwzględnieniem wniosków z monitoringu**

Centrum będzie prowadzić działania weryfikujące oraz ewaluacyjne za pomocą działań takich jak: przeprowadzenie badań ilościowych i jakościowych, które potwierdzą jakość świadczonych usług, skuteczność oraz poziom satysfakcji odbiorców. Monitoring testowania będzie prowadzony równoległe do realizacji Planu Wdrażania CUS i świadczenia usług społecznych. W celu rewitalizacji i aktualizacji Planu Wdrażania CUS zostanie powołany zespół ds. monitoringu. Zespół będzie działał pod kierownictwem dyrektora CUS i będzie miał za zadanie przeprowadzenie monitoringu z dotychczas prowadzonych działań oraz aktualizację opracowanych planów i programów , zgodnie z bieżącymi potrzebami i sugestiami. W oparciu o wyniki przeglądu zostaną wypracowane wnioski z realizacji Planu Wdrażania CUS i przedłożone Partnerskiemu Zespołowi Koordynacji Służb.

**Aktualizację Planu Wdrażania CUS oraz wypracowanie pakietu produktów powstałych w wyniku realizacji PW CUS, w okresie 10 miesięcy.**

Wnioski z monitorowania testowania CUS zostaną wykorzystane do aktualizacji Planu Wdrażania CUS. W razie potrzeby podejmowane będą działania interwencyjne modyfikujące procesy ich świadczenia, pozwolą one również na aktualizacje programu wdrażania. Aktualizacja i realizacja Planu Wdrożenia CUS i świadczenia usług społecznych nastąpi z uwzględnieniem usług świadczonych w środowisku lokalnym po uwzględnieniu wniosków z monitoringu działań.

Testowanie realizowane będzie zgodnie z zasadą równości szans kobiet i mężczyzn oraz zasadą dostępności, w tym dla osób o szczególnych potrzebach.

**Rezultaty testowania:**

Centrum Usług Społecznych, z określoną strukturą organizacyjną i procedurami działania

Pakiet usług dostarczanych przez CUS w ramach realizacji Programu Usług Społecznych

Zespół wdrażający CUS z kwalifikacjami i umiejętnościami lub planem ich podniesienia lub nabycia

Program Usług Społecznych

Standardy świadczenia usług

**Produkty testowania**

Schemat organizacyjny i procedury działania CUS

Zalecane szkolenia dla pracowników CUS z uwzględnieniem szkoleń wskazanych w ustawie

Zalecane wyposażenie CUS

Metody i techniki wykorzystywane w diagnozie potrzeb mieszkańców w zakresie usług społecznych i potencjału lokalnych usługodawców

Zalecane narzędzia i metody prac kadry CUS z mieszkańcami, w tym zakresie metodyki tworzenia IPUS

Zasady współpracy CUS z partnerami, w tym tworzenia partnerstw lokalnych

Narzędzia do oceny skuteczności i efektywności funkcjonowania CUS

### 13. Plan i sposób monitorowania usług świadczonych w ramach CUS

W ramach działań CUS będzie prowadzony monitoring świadczonych usług (z uwzględnieniem opinii mieszkańców – członków społeczności lokalnych – m.in. o jakości świadczonych usług), w tym zapewnienie dostarczania danych na potrzeby ewaluacji, która będzie realizowana poza projektem. Zgodnie z definicją monitoring to systematyczne gromadzenie informacji ilościowych i jakościowych z zakresu funkcjonowania instytucji (CUS) oraz stanu realizacji celów z punktu widzenia rzeczowego i finansowego. A więc monitoring jest wewnętrznym mechanizmem oceny działalności CUS. Natomiast ewaluacja to systematyczne badanie wartości lub cech planu działania z punktu widzenia określonych wcześniej kryteriów. Celem monitoringu CUS jest ocena skuteczności realizowanych usług oraz ocena zgodności realizacji działań z założonymi celami i zdiagnozowanymi potrzebami. Monitorowanie będzie realizowane w oparciu o system monitoringu, który jest podstawowym narzędziem mierzenia stopnia wdrożenia przewidzianych celów i przedsięwzięć. Odpowiednio zaplanowany i przygotowany system wskaźników spełnia wiele istotnych funkcji:

**Pomoc w zarządzaniu CUS** – monitoring umożliwia śledzenie postępów w osiągnięciu zamierzonych wartości wskaźników produktu i rezultatu, co daje informacje czy należy wprowadzić ewentualne korekty w realizowanych działaniach.

**Rozliczanie usług** – ukazanie podstawowych osiągnięć interwencji, czyli jej produktów i rezultatów w stosunku do poniesionych nakładów (finansowych, ludzkich, itp.).

**Podstawa dla ewaluacji i oceny efektów** – sprawny system monitoringu zapewni rzetelne dane stanowiące wkład do procesu ewaluacji – oceny skuteczności i efektywności realizowanych usług,

**Zapewnienie informacji** – dane z systemu monitoringu stanowią informację dla interesariuszy interwencji na różnych poziomach, m.in.: użytkowników (kadra, organy i pracownicy CUS, podmiotów realizujących usługi oraz społeczności lokalnej, mieszkańców Łap).

**Funkcja społeczna** – funkcjonowanie CUS ma odpowiadać na potrzeby społeczności lokalnej, stąd też niezbędne jest dostarczanie jej wiedzy o realizacji działań. Zapewnia to zrozumienie i poparcie ogółu mieszkańców dla zaplanowanego kształtu działań CUS, w tym zakresu i formy realizowanych usług.

Nazwa usługi	Nazwa wskaźnika	Jednostka zliczania	Wartość wskaźnika	Jednostka	Dokumenty potwierdzające realizację wskaźnika
Centrum Aktywności Społecznej	Liczba warsztatowych/zajęć grup	rok	6	Grupa	program warsztatów/zajęć sprawozdanie z realizacji warsztatów
	Liczba godzin warsztatów	rok	480	godzina	program warsztatów/zajęć
	Liczba uczestników warsztatów	rok	80	osoba	karta zgłoszeniowa
Klub Wolontariusza	Liczba osób uczestniczących w spotkaniach Klubu	rok	20	osoba	wykaz osób korzystających z Klubu karta zgłoszeniowa
Akademia Liderów Społecznych	Liczba osób uczestniczących w spotkaniach Akademii	rok	20	osoba	wykaz osób korzystających z Akademii karta zgłoszeniowa
Mieszkania Chronione	Liczba osób korzystających z mieszkań	rok	1	osoba	Wykaz osób
Poradnictwo specjalistyczne	Liczba osób korzystających z poradnictwa	rok	50	Osoba	rejestr udzielonych konsultacji (imię i nazwisko uczestnika usługi, data, czas trwania usługi) zestawienie osób korzystających ze wsparcia
	Liczba godzin dyżurów	Rok	480	godzina	rejestr udzielonych konsultacji (imię i nazwisko uczestnika usługi, data, czas trwania usługi)



## 14. Określenie pakietu dokumentów, który powstanie w wyniku testowania założonego w projekcie modelu CUS

Pakiet dokumentów, który powstanie w wyniku testowania założonego w projekcie modelu CUS

- Schemat organizacyjny i procedury działania CUS
- Regulamin CUS i standardy działań
- Statut CUS

Schemat oraz procedury działania będą zgodne z treścią Ustawy z dnia 19 lipca 2019 roku o realizowaniu usług społecznych przez Centrum Usług Społecznych. Centrum będzie funkcjonowało w oparciu o regulamin oraz standardy działań, w którym szczegółowo zostaną wskazane procedury działania w zakresie poszczególnych zespołów, podejmowania decyzji, obsługi klientów, organizacji pracy wewnętrznej. Rodzaj i zakres zadań w tym usług społecznych, przekazanych do realizacji centrum oraz szczegółową organizację centrum określi statut (uchwała rady gminy)

- Zalecane szkolenia dla pracowników CUS z uwzględnieniem szkoleń wskazanych w ustawie

Centrum Usług Społecznych będzie realizowało szkolenia wymagane zapisami Ustawy z dnia 19 lipca 2019 r. o realizowaniu usług społecznych jak również każdorazowo na wniosek pracownika będzie weryfikowana możliwość szkolenia lub kursu. Zostanie przygotowany Plan podnoszenia kwalifikacji i nabycia umiejętności przez zespół wdrażający CUS.

- Zalecane wyposażenie CUS

Centrum Usług Społecznych będzie wyposażone w odpowiednią liczbę pomieszczeń zapewniających komfortowe warunki pracy, jak również współpracę z organizacjami zewnętrznymi, obsługę klientów, realizacji części usług. Pomieszczenia będą wyposażone w niezbędne meble, drukarkę ze skanerem, ksero, komputery z oprogramowaniem z dostępem do Internetu i inny sprzęt, m.in. telefony komórkowe i telefon stacjonarny gwarantujące prawidłową realizację działań.

- Metody i techniki wykorzystywane w diagnozie potrzeb mieszkańców w zakresie usług społecznych i potencjału lokalnych usługodawców

Diagnoza zrealizowana przed fazą testowania będzie powtarzana cyklicznie. Do pozyskania danych wykorzystywane są zróżnicowane metody, w tym jakościowe i ilościowe. Wśród narzędzi ilościowych: analiza danych statystycznych, analiza innych danych zastanych, sondaże opinii, ankiety, a wśród narzędzi jakościowych: warsztaty, studia przypadków.

- Zalecane narzędzia i metody prac kadry CUS z mieszkańcami, w tym zakresie metodyki tworzenia IPUS

Zgodnie z zapisami ustawy zakwalifikowanie osoby będzie poprzedzone przeprowadzeniem przez koordynatora indywidualnych planów usług społecznych rozpoznania potrzeb. Praca z mieszkańcami będzie dodatkowo wspierana narzędziami animacyjnymi oraz podejmowaniem działań wspierających: samopomocowych, wolontarystycznych, sąsiedzkich stanowiących uzupełnienie usług społecznych.

- Zasady współpracy CUS z partnerami, w tym tworzenia partnerstw lokalnych

Centrum usług społecznych będzie skupiało w sobie wszystkie rodzaje usług społecznych świadczonych na terenie gminy. Poza zadaniami realizowanymi przez jednostki organizacyjne gminy realizowane

będą również zadania zlecone organizacjom pozarządowym w trybie otwartych konkursów ofert. Współpraca z partnerami odbywać się będzie w oparciu o wypracowane zasady.

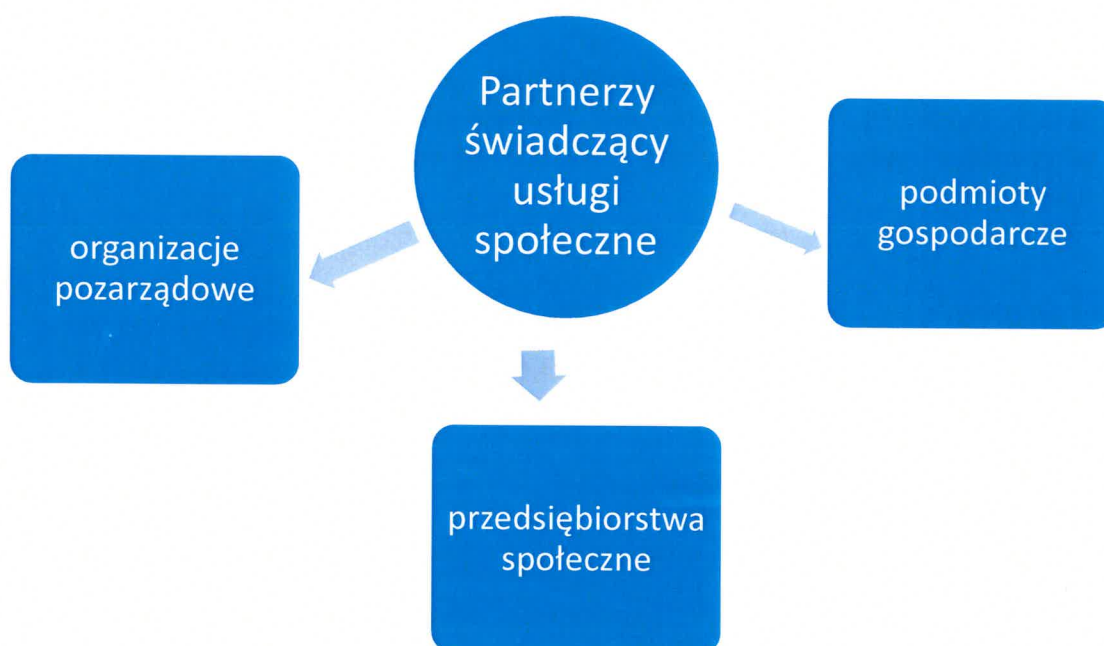
- Narzędzia do oceny skuteczności i efektywności funkcjonowania CUS

Centrum Usług Społecznych będzie prowadzić działania weryfikujące oraz ewaluacyjne za pomocą działań takich jak: przeprowadzenie badań ilościowych i jakościowych, które potwierdzą jakość świadczonych usług, skuteczność oraz poziom satysfakcji odbiorców.

## 15. Zasady współpracy między jednostkami zajmującymi się świadczeniami i usługami

Centrum usług społecznych zgodnie z założeniami ustawy to centralna instytucja w lokalnej sieci usługowej, a jedną z jego podstawowych funkcji jest koordynacja współpracy międzyinstytucjonalnej i międzysektorowej w świadczeniu usług społecznych z różnych zakresów. W uzasadnieniu do projektu ustawy podkreśla się, że „w szczególności, formuła centrów usług społecznych (...) wspiera rozwój partnerskiej współpracy międzysektorowej w ramach lokalnych systemów usług społecznych (...) misją centrum jest koordynowanie działań lokalnych usługodawców, a nie koncentrowanie świadczenia usług w jednej lokalnej instytucji”. O ile zatem w zakresie realizowania usług wiodąca rola przypada centrum usług społecznych, to przyjęty przez ustawodawcę model zakłada szeroką współpracę CUS z lokalnymi usługodawcami ze wszystkich sektorów.

Wśród partnerów CUS świadczących usługi społeczne warto wyróżnić trzy kategorie zbiorcze:



### Organizacje pozarządowe

Organizacje pozarządowe i inne podmioty sektora pozarządowego. W ramach współpracy międzysektorowej partnerami dla CUS będą podmioty wymienione w ustawie z dnia 24 kwietnia 2003 r. o działalności pożytku publicznego i o wolontariacie<sup>3</sup>, a zatem stowarzyszenia, fundacje, jednostki kościelne i wyznaniowe, spółdzielnie socjalne. Podmioty te mogą świadczyć usługi w ramach działalności nieodpłatnej, odpłatnej działalności statutowej lub działalności gospodarczej. Zawsze działalność ta ma jednak charakter non profit, co oznacza, że jeśli zostaje wypracowana nadwyżka finansowa, to jest ona przeznaczana na realizację celów statutowych takiego podmiotu.

W Łapach aktywnie działa ponad 30 organizacji pozarządowych, głównie w obszarach w zakresie: polityki społecznej, kultury, oświaty, sportu i zdrowia, ochrony środowiska i ekologii, wspierania aktywności mieszkańców i budowy społeczeństwa informacyjnego, ochrony zwierząt i opieki nad zwierzętami, turystyki i rekreacji.

### **Przedsiębiorstwa społeczne (i inne podmioty ekonomii społecznej)**

Zgodnie z zapisami w Krajowym Programie Rozwoju Ekonomii Społecznej (KPRES) definicja podmiotów ekonomii społecznej jest dość szeroka i uwzględnia też podmioty nieprowadzące działalności gospodarczej. W węższym rozumieniu są to przedsiębiorstwa społeczne, a zatem te podmioty, które prowadzą działalność gospodarczą, zatrudniają przy tym osoby z grup wykluczonych społecznie bądź zagrożonych takim wykluczeniem.

W tej grupie podmiotów znajduje się:

- ❖ koła gospodyń wiejskich;
- ❖ spółdzielnie pracy;
- ❖ podmioty ekonomii solidarnej;
- ❖ przedsiębiorstwa społeczne (podmioty ekonomii społecznej, które prowadzą działalność gospodarczą lub odpłatną pożytku publicznego, aktywizują zawodowo osoby trudno zatrudnialne, nie prywatyzują zysku lub nadwyżki bilansowej i są zarządzane w sposób partycypacyjny);
- ❖ spółdzielnie socjalne oraz spółdzielnie inwalidów i niewidomych;
- ❖ zakłady pracy chronionej;
- ❖ jednostki reintegracyjne, w tym: jednostki aktywizujące osoby niepełnosprawne (Warsztaty Terapii Zajęciowej, Zakłady Aktywności Zawodowej), jednostki zatrudnienia socjalnego aktywizujące osoby wykluczone społecznie (Centra Integracji Społecznej, Kluby Integracji Społecznej).

### **Klasyczne przedsiębiorstwa (podmioty gospodarcze)**

Osoby prawne i fizyczne prowadzące klasyczną działalność gospodarczą w celu osiągnięcia zysku.

### **Płaszczyzny współpracy międzysektorowej**

Współpraca międzysektorowa w ramach centrów usług społecznych powinna być realizowana na trzech płaszczyznach:

- kontraktowanie usług w ramach CUS
- tworzenie partnerstw projektowych
- koordynacja usług społecznych

Podstawą realizacji tych płaszczyzn są zasady współpracy wskazane w art. 14 ustawy o CUS - zasada współpracy i zasada pomocniczości

**ZASADA WSPÓŁPRACY** wskazuje podmioty współpracy oraz szczegółowe zasady, jak suwerenność stron, partnerstwo, efektywność, uczciwa konkurencja, jawność.

**ZASADA POMOCNICZOŚCI**, która dla działania CUS i współpracy międzysektorowej jest kluczowa, ponieważ jej istotą jest wykorzystanie potencjału podmiotów już działających i realizujących usługi społeczne na terenie danej społeczności, a nie dublowanie ich usług.

To właśnie włączenie już działających partnerów w realizację usług społecznych jest jednym z kluczowych zadań CUS. Szczególną formą współpracy CUS w zakresie współpracy z partnerami

lokalnymi są lokalne partnerstwa na rzecz koordynacji usług społecznych. Partnerstwo, łącząc zasoby partnerów, zwiększa efektywność ich wykorzystania.

Zgodnie z założeniami projektu CUS w łapach, powstanie **Partnerski Zespół Koordynacji Służb (PZKS)**

Zadania i możliwości PZKS

- ❖ opiniowanie, opracowanie, aktualizowanie listy usług społecznych
- ❖ rekomendowanie usług
- ❖ opracowanie/ opiniowanie planów, programów usług społecznych, w tym Planu wdrażaniu CUS i programu usług społecznych
- ❖ opiniowanie działania CUS
- ❖ monitoring fazy testowania
- ❖ wsparcie przy rozwiązywaniu trudnych sytuacji

Członkowie PZKS

- ❖ przedstawiciele instytucji pomocy i integracji społecznej
- ❖ przedstawiciele instytucji zdrowia i edukacji
- ❖ przedstawiciele instytucji kultury (w tym Dom Kultury i Biblioteka)
- ❖ przedstawiciele organizacji pozarządowych
- ❖ radni RM
- ❖ przedstawiciele placówek opieki zdrowotnej i promocji zdrowia

W Modelu Współpracy Administracji Publicznej z organizacjami pozarządowymi partnerstwa są jednym z kluczowych obszarów tworzenia tzw. lokalnej infrastruktury współpracy.

Ideę utworzenia partnerstwa warto oprzeć na pięciu zasadach współpracy wynikających m.in. z ustawy o działalności pożytku publicznego i o wolontariacie



### Zasada suwerenności

Zgodnie z zasadą suwerenności udział samorządu i organizacji pozarządowych oraz innych podmiotów w partnerstwie lokalnym jest dobrowolny.

Każdy z uczestników autonomicznie określa zakres i formy swojego zaangażowania. Wzajemne zobowiązania i szczególne relacje między partnerami dotyczą tylko spraw objętych działaniem partnerstwa, w innych sprawach, których nie dotyczy umowa partnerska, partnerzy zachowują pełną autonomię wobec pozostałych podmiotów i mogą prowadzić niezależną działalność pod warunkiem, że nie naruszają zasad partnerstwa i nie szkodzą jego celom.

#### **Zasada partnerstwa**

Zgodnie z zasadą partnerstwa członkowie partnerstwa – niezależnie od posiadanych zasobów, wpływu lub wielkości wkładu – dysponują prawem do zabierania głosu i wyrażania opinii, ich głosy zaś w procesie podejmowania decyzji są równe. Każdy rodzaj wkładu we wspólne działania podejmowane przez partnerstwo jest ważny i szanowany przez pozostałych.

#### **Zasada pomocniczości**

Zgodnie z zasadą pomocniczości samorząd jest zobowiązany do tworzenia dobrego klimatu do powstawania partnerstw lokalnych i wspierania działań partnerstw już istniejących m.in. poprzez odgrywanie roli lidera, co jest wpisane w zadania w ramach CUS. Podmioty dysponujące większymi zasobami powinny wspierać podmioty o mniejszych możliwościach w realizacji celów.

#### **Zasada efektywności**

Zgodnie z zasadą efektywności członkowie partnerstwa nie podejmują równoległe działań dublujących, konkurencyjnych lub szkodliwych wobec zadań partnerstwa. Członkowie partnerstwa zobowiązują się do udostępniania partnerstwu zasobów przydatnych do osiągnięcia jego celów.

Efektywność nie tylko ekonomiczna, ale też społeczna.

#### **Zasada jawności**

Zgodnie z zasadą jawności wszelkie informacje o partnerstwie, zasadach jego utworzenia oraz prowadzonej przez partnerstwo działalności są powszechnie dostępne.

Funkcjonowanie partnerstwa wspierającego działania CUS czyli Partnerskiego Zespołu Koordynacji Służb, będzie uregulowane w dokumencie Porozumienie o współpracy / Regulaminie Partnerstwa.

Deklaracja PZKS wypracowana wspólnie będzie otwarta. Partnerzy przystępując do Zespołu będą podpisywać deklarację i działać w oparciu o regulamin/porozumienie. W regulaminie / porozumieniu będą określone zasady współpracy, zasady powoływania i działania zespołów roboczych, sposobu podejmowania decyzji (głosowania).

Podstawą działań realizowanych w społecznościach lokalnych jest budowanie sieci współpracy i poprzez to angażowanie lokalnych podmiotów instytucjonalnych i społecznych w proces ukierunkowany na wywołanie zmiany. To stwarza możliwość szerszego spojrzenia na daną sytuację oraz podejmowania bardziej wszechstronnych działań, zwiększając przy tym ich efektywność. Szeroka współpraca z podmiotami różnych sektorów, partnerstwo, to bardzo ważny element w funkcjonowaniu CUS. Czuwaniem nad funkcjonowaniem PZKS będzie zajmował się organizator społeczności lokalnej.

## 16. Plan finansowy

Usługi społeczne	środki przeznaczone na realizację usługi ogółem	środki na 2021r.	środki na 2022 r.	środki na 2023 r.	Zadanie własne CUS (kwota zadania ogółem)	Zadanie zlecone (kwota zadania ogółem)	zakup wyposażenia w pierwszym roku	nowa usługa społeczna
<b>I Usługa: Wsparcie koordynatorów indywidualnych planów usług</b>	468 000,00	108 000,00	216 000,00	144 000,00	468 000,00	0,00	0,00	TAK
Wynagrodzenie 3 koordynatorów, 3 etaty	468 000,00	108 000,00	144 000,00 (zad.2) 72 000,00 (zad. 3)	144 000,00	468 000,00	0,00	0,00	
<b>II Usługa: Wsparcie organizatora usług społecznych</b>	176 800,00	40 800,00	81 600,00	54 400,00	176 800,00	0,00	0,00	TAK
Wynagrodzenie organizatora usług społecznych, 1 etat	176 800,00	40 800,00	54 400,00 (zad. 2) 27 200,00 (zad. 3)	54 400,00	176 000,00	0,00	0,00	
<b>III Usługa: Wsparcie organizatora społeczności lokalnej</b>	169 000,00	39 000,00	78 000,00	52 000,00	169 000,00	0,00	0,00	TAK
Wynagrodzenie organizatora społeczności lokalnej, 1 etat	169 000,00	39 000,00	52 000,00 (zad.2) 26 000,00 (zad. 3)	52 000,00	169 000,00	0,00	0,00	

IV Usługa: Centrum Aktywności Społecznej	899 000,00	469 000,00	418 000,00	12 000,00	99 000,00	800 000,00	60 000,00	TAK
Wynajem lokalu na potrzeby utworzenia CAS	39 000,00	9 000,00	12 000,00 (zad. 2) 6 000,00 (zad. 3)	12 000,00	39 000,00	0,00	0,00	
CAS – zakup wyposażenia	60 000,00	60 000,00	0,00	0,00	60 000,00	0,00	60 000,00	
CAS – prowadzenie CAS w okresie VII.2021-VIII.2022	400 000,00	400 000,00	0,00	0,00	0,00	400 000,00	0,00	
CAS – prowadzenie CAS w okresie IX.2022-VIII.2023	400 000,00	0,00	400 000,00	0,00	0,00	400 000,00	0,00	
<b>V Usługa: Klub Wolontariusza</b>	<b>353 600,00</b>	<b>251 600,00</b>	<b>73 200,00</b>	<b>28 800,00</b>	<b>93 600,00</b>	<b>260 000,00</b>	<b>0,00</b>	<b>TAK</b>
Wykonanie prac adaptacyjnych	200 000,00	200 000,00	0,00	0,00	0,00	200 000,00	0,00	
Wynagrodzenie opiekuna wolontariuszy	78 000,00	18 000,00	24 000,00 (zad. 2) 12 000,00 (zad. 3)	24 000,00	78 000,00	0,00	0,00	
Organizacja 3 dniowego wyjazdowego szkolenia dla 30 wolontariuszy	60 000,00	30 000,00	30 000,00	0,00	0,00	60 000,00	0,00	
Zakup napoi, stodyczy, kawa, herbata itp. na systematyczne spotkania z wolontariuszami	7 800,00	1 800,00	2 400,00 (zad. 2) 1 200,00 (zad. 3)	2 400,00	7 800,00	0,00	0,00	
Zakup materiałów do zajęć z wolontariuszami	7 800,00	1 800,00	2 400,00 (zad.2) 1 200,00	2 400,00	7 800,00	0,00	0,00	



					(zad. 3)																
<b>VI Usługa: Akademia Lidera Społecznego</b>	200 000,00	100 000,00	100 000,00	100 000,00	100 000,00	0,00	0,00	0,00	200 000,00	200 000,00	0,00	0,00	0,00	0,00	0,00	0,00	0,00	0,00	0,00	TAK	
Prowadzenie ALS – zlecenie realizacji usługi społecznej organizacjom pozarządowym lub pes	200 000,00	100 000,00	100 000,00	100 000,00	100 000,00	0,00	0,00	0,00	200 000,00	200 000,00	0,00	0,00	0,00	0,00	0,00	0,00	0,00	0,00	0,00		
<b>VII Usługa: Mieszkanie chronione</b>	132 000,00	92 000,00	92 000,00	92 000,00	32 000,00	8 000,00	82 000,00	50 000,00	50 000,00	50 000,00	0,00	0,00	0,00	0,00	0,00	0,00	0,00	0,00	0,00	TAK	
Prace remontowo-budowlane	50 000,00	50 000,00	50 000,00	50 000,00	0,00	0,00	0,00	50 000,00	50 000,00	50 000,00	0,00	0,00	0,00	0,00	0,00	0,00	0,00	0,00	0,00		
Wyposażenie	30 000,00	30 000,00	30 000,00	30 000,00	0,00	0,00	30 000,00	30 000,00	30 000,00	30 000,00	0,00	0,00	0,00	0,00	0,00	0,00	0,00	0,00	0,00		
Wynagrodzenie opiekuna osób zamieszkałych w mieszkaniu chronionym	52 000,00	12 000,00	12 000,00	12 000,00	16 000,00 (zad. 2) 16 000,00 (zad. 3)	8 000,00	52 000,00	52 000,00	52 000,00	52 000,00	0,00	0,00	0,00	0,00	0,00	0,00	0,00	0,00	0,00		
<b>VIII Usługa: Punkt poradnictwa specjalistycznego</b>	104 000,00	24 000,00	24 000,00	24 000,00	64 000,00	16 000,00	104 000,00	104 000,00	104 000,00	104 000,00	0,00	0,00	0,00	0,00	0,00	0,00	0,00	0,00	0,00	TAK	
Wynagrodzenie specjalistów	104 000,00	24 000,00	24 000,00	24 000,00	32 000,00 (zad. 2) 32 000,00 (zad. 3)	16 000,00	104 000,00	104 000,00	104 000,00	104 000,00	0,00	0,00	0,00	0,00	0,00	0,00	0,00	0,00	0,00		
<b>RAZEM</b>	<b>2 502 400,00</b>	<b>1 124 400,00</b>	<b>1 124 400,00</b>	<b>1 124 400,00</b>	<b>1 062 800,00</b>	<b>315 200,00</b>	<b>1 192 400,00</b>	<b>1 192 400,00</b>	<b>1 310 000,00</b>	<b>1 310 000,00</b>	<b>90 000,00</b>	<b>90 000,00</b>	<b>90 000,00</b>	<b>90 000,00</b>	<b>90 000,00</b>	<b>90 000,00</b>	<b>90 000,00</b>	<b>90 000,00</b>	<b>90 000,00</b>	<b>90 000,00</b>	
% zadań zleconych							<b>47,65%</b>		<b>52,35%</b>												



## 17. Załączniki

- Załącznik nr 1. Raport z Diagnozy potrzeb i potencjału społeczności lokalnej w zakresie usług społecznych w Gminie Łapy
- Załącznik nr 2 Aktualizacja Raportu z Diagnozy potrzeb i potencjału społeczności lokalnej w zakresie usług społecznych w Gminie Łapy
- Załącznik nr 3 Indywidualny Plan Usług Społecznych
- Załącznik nr 4 Diagnoza sytuacji i potrzeb osoby zainteresowanej skorzystaniem z usług społecznych
- Załącznik nr 5 Karta monitoringu indywidualnego planu usług społecznych
- Załącznik nr 6 Opis przebiegu i rezultatów indywidualnego planu usług społecznych.

*Sporządził:*

*Zatwierdził:*

Organizator usług społecznych

  
Anna Ryś

DYREKTOR  
Centrum Usług Społecznych  
w Łapach

  
Katarzyna Żukowska - Koc



**Fundusze Europejskie**  
Wiedza Edukacja Rozwój



**Rzeczpospolita Polska**



**Unia Europejska**  
Europejski Fundusz Społeczny

**INDYWIDUALNY PLAN USŁUG SPOŁECZNYCH**

Załącznik nr 3

Dane osoby której indywidualny plan usług społecznych dotyczy:

Imię i nazwisko: ..... adres: .....

Okres obowiązywania ..... data sporządzenia: .....

Nazwa usługi	Okres przyznania usługi	Harmonogram świadczenia usługi	Zakres świadczonej usługi	Miejsce świadczenia usługi
1.				
2.				
3.				

.....

Data i podpis Koordynatora Indywidualnych Planów Usług Społecznych

Data i podpis Osoby zatwierdzającej IPUS

.....  
Data i podpis osoby której przyznano usługę (w przypadku osoby niepełnoletniej lub ubezwłasnowolnionej jej przedstawiciela ustawowego)



Załącznik nr 4

**DIAGNOZA SYTUACJI I POTRZEB OSOBY/RODZINY ZAINTERESOWANEJ  
SKORZYSTANIEM Z USŁUG SPOŁECZNYCH**

DANE OSOBY KTÓREJ DOTYCZY DIAGNOZA			
Imię (imiona) i nazwisko			
Adres zamieszkania			
Nr telefonu			
Adres poczty elektronicznej			
Wykształcenie	<input type="checkbox"/> brak	<input type="checkbox"/> podstawowe	<input type="checkbox"/> ponadpodstawowe <input type="checkbox"/> wyższe
Sytuacja na rynku pracy	<input type="checkbox"/> zatrudniony/a	<input type="checkbox"/> bezrobotny/a w tym zarejestrowany w PUP <input type="checkbox"/>	<input type="checkbox"/> poszukujący pracy
	<input type="checkbox"/> bierny zawodowo	<input type="checkbox"/> rolnik	<input type="checkbox"/> inne
Zawód			
Przynależność do mniejszości narodowej lub etnicznej	<input type="checkbox"/> tak	<input type="checkbox"/> nie	<input type="checkbox"/> odmowa udzielenia informacji
Niepełnosprawność	<input type="checkbox"/> tak	stopień	<input type="checkbox"/> nie



Sytuacja zdrowotna, mieszkaniowa, rodzinna

.....

.....

.....

.....

.....

.....

.....

.....

.....

.....

.....

.....

.....

.....

.....

.....

.....

.....

.....

.....

.....

.....

Źródło dochodu .....

.....

.....

Czy rodzina objęta jest wsparciem z zakresu pomocy społecznej w oparciu o ustawę o pomocy społecznej?		<input type="checkbox"/> TAK		<input type="checkbox"/> NIE	
Jeśli tak to z jakiej?		..... ..... .....			
Korzystanie ze wsparcia innych osób lub instytucji		pomoc pieniężna	pomoc w naturze	pomoc usługowa	
4. Rodziny		<input type="checkbox"/>	<input type="checkbox"/>	<input type="checkbox"/>	
5. Osób obcych		<input type="checkbox"/>	<input type="checkbox"/>	<input type="checkbox"/>	
6. Organizacji samopomocowych, pozarządowych jakich..... ..... .....		<input type="checkbox"/>	<input type="checkbox"/>	<input type="checkbox"/>	
7. Kościołów lub związków wyznaniowych		<input type="checkbox"/>	<input type="checkbox"/>	<input type="checkbox"/>	
8. Innych instytucji - Dom Kultury, Ośrodek Kultury Fizycznej, Biblioteka, Zajęcia pozalekcyjne w Szkole i poza szkołą, jeśli tak to jakie? ..... ..... ..... .....		<input type="checkbox"/>	<input type="checkbox"/>	<input type="checkbox"/>	
Zaangażowanie społeczne jeśli tak to jakie? ..... ..... ..... ..... .....				<input type="checkbox"/> TAK	<input type="checkbox"/> NIE
<b>DOTYCHCZASOWE KORZYSTANIE Z USŁUG SPOŁECZNYCH oraz ich zakres</b>					
Centrum Aktywności Społecznej .....					
Akademia Lidera Lokalnego .....					
Punkt Poradnictwa Specjalistycznego .....					
Mieszkanie Chronione .....					
Klub Wolontariusza .....					
Usługa Indywidualnego Transportu Door-to door .....					
Dzienny Dom Senior + .....					
Klub Senior + .....					
Usługi Opiekuńcze .....					
Specjalistyczne Usługi Opiekuńcze .....					
Świetlica Socjoterapeutyczna .....					
Klub Integracji Społecznej .....					
Asystent Osobisty Osoby Niepełnosprawnej .....					
Opieka wytchnieniowa .....					
Inne .....					



**POTRZEBY I OCZEKIWANIA OSOBY/RODZINY**

.....

.....

.....

.....

.....

.....

.....

.....

.....

.....

.....

**WNIOSKI KOŃCOWE I ZALECENIA**

.....

.....

.....

.....

.....

.....

.....

.....

.....

.....

.....

**Załączniki:**

1. ....
2. ....
3. ....

.....  
miejsowość, data

.....  
miejsowość, data

.....  
Koordynator Indywidualnych Planów Usług Społecznych

.....  
Osoba/rodzina diagnozowana

**Karta monitoringu indywidualnego planu usług społecznych z dnia .....**

Imię i nazwisko .....

Adres .....

Lp.	Nazwa usługi	Data wykonania	Zakres realizacji

**UWAGI:**

.....  
.....  
.....

.....

**Podpis KIPUS**





### Opis przebiegu i rezultatów indywidualnego planu usług społecznych

Imię i nazwisko .....

Adres .....

Okres realizacji indywidualnego planu usług społecznych

.....

Rodzaje i okres realizacji poszczególnych usług

.....  
.....  
.....  
.....

Zakres usługi społecznej

.....  
.....  
.....

Przyczyny, z powodu których wnioskodawca objęty był usługą społeczną

.....  
.....  
.....  
.....  
.....

Efekty, rezultaty realizacji planu usług społecznych/

.....  
.....  
.....  
.....  
.....

.....  
Data i podpis KIPUS

