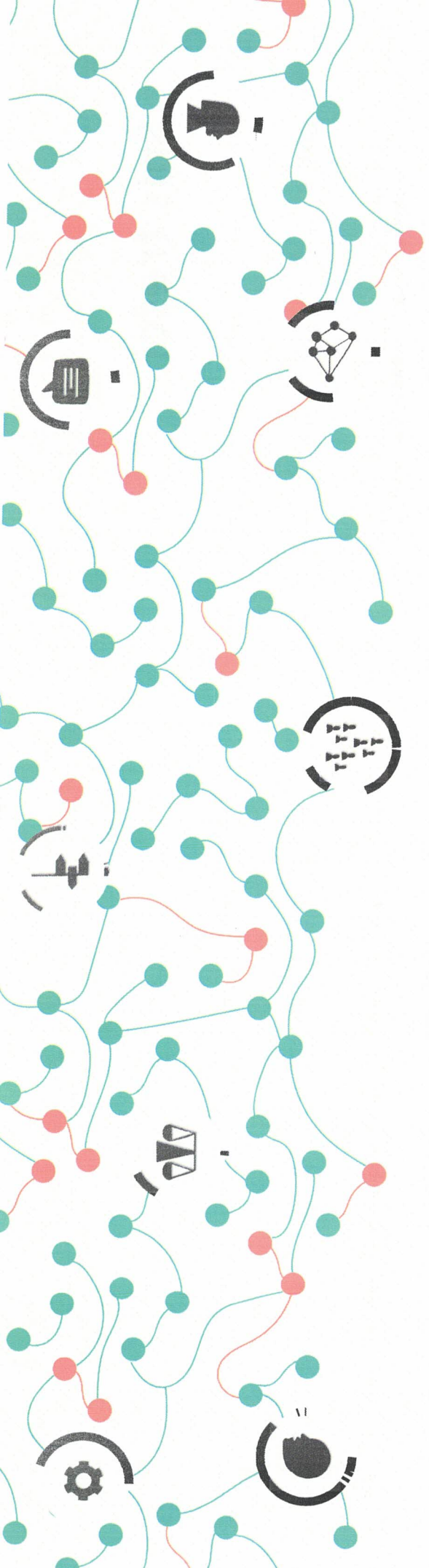


OCENA SKUTECZNOŚCI I EFEKTYWNOŚCI FUNKCJONOWANIA CENTRUM USŁUG SPOŁECZNYCH W ŁAPACH

Ewaluacja usług prowadzonych w ramach
Centrum Usług Społecznych Łapy.



Spis treści

CZEŚĆ I

1.	Najważniejsze wnioski i rekomendacje.....	2
2.	Centra Usług Społecznych - nowy wymiar polityki społecznej	4
2.1.	CUS w Łapach	5
2.2.	Kluczowe wnioski z diagnozy z 2021 roku	6
3.	Informacje o raporcie	7
4.	Metodologia i przebieg badań	10
5.	Opis poszczególnych usług	11

CZEŚĆ II

1.	Ewaluacja poszczególnych usług i diagnoza potrzeb	13
1.1.	Akademia Lidera Lokalnego	13
1.2.	Centrum Aktywności Społecznej	15
1.3.	Klub Wolontariatu	19
1.4.	Punkt Poradnictwa Specjalistycznego	21
1.5.	Mieszkanie chronione	24
2.	Diagnoza potrzeb	27
3.	Diagnoza nowych potrzeb	30
4.	Rekomendacje	31

CZĘŚĆ I

Najważniejsze wnioski i rekomendacje



Usługi społeczne świadczone na terenie Gminy Łapy w ramach CUS zostały pozytywnie przyjęte w lokalnej społeczności, uzyskując wysoką ocenę mieszkańców. Pojawia się jednak problem niewystarczającej ich dostępności:

Usługi wprowadzone w ramach CUS uzupełniają się i realizują podobne funkcje na różne sposoby. Dlatego ważnym jest, żeby postrzegać je jako elementy większej sieci – podchodzić do ich analizy i wdrażania wniosków oraz rekomendacji, mając na uwadze wiele obszarów jednocześnie.

Ze względu na zwiększone zapotrzebowanie na usługi psychologiczno-terapeutyczne w Gminie Łapy, jedną z kluczowych rekomendacji jest zwiększenie dostępności tego typu wsparcia. Punkt Poradnictwa Specjalistycznego został wskazany przez mieszkańców jako najważniejsza pod względem priorytetowości usługa, ale został oceniony jako zbyt mało dostępny w obliczu trudności popandemicznych i licznych kryzysów egzystencjalnych,

jakie dotyczą obywateli i obywatelki łap. Mieszkańcy w tym zakresie zarekomendowali zwiększenie godzin pracy psychologa i terapeuty uzależnień, dostępność psychiatry dziecięcego oraz wprowadzenie wsparcia terapeutycznego i mediatora dla par w kryzysie.

Centrum Aktywności Społecznej realizuje szereg ważnych celów w zakresie tworzenia społeczeństwa obywatelskiego, takich jak wzmocnianie integracji społecznej i wspieranie aktywności mieszkańek i mieszkańców łap. Zadania te realizowane są poprzez sprofilowane wsparcie mieszkańców w wielu obszarach ich funkcjonowania. Usługa ta została wskazana jako druga najbardziej istotna dla lokalnej społeczności, ale także została oceniona jako niewystarczająco dostępna. Zarekomendowano w tym zakresie zmiany godzin funkcjonowania centrum, zwiększenie liczby oraz dostępności zajęć, szczególnie zajęć ruchowych, oraz rozszerzanie oferty, tak aby jeszcze skuteczniej wspierała społeczność łap w obszarze emocjonalnym i społecznym poprzez budowanie i rozwijanie kompetencji osobistych i rodzicielskich, tworzenie przestrzeni dla integracji rodzin i całych pokoleń oraz przelamywanie popandemicznej izolacji społecznej.

Jedną z najwyżej ocenianych usług w ramach CUS był Klub Wolontariusza, który stał się ważnym ośrodkiem promowania i

realizowania idei bezinteresownej, wzajemnej pomocy wśród mieszkańców Gminy Łapy. Klub wnosi istotną wartość w życie samych wolontariuszy, którzy dzięki podejmowanym aktywnościom odkrywają własny potencjał i budują więzi ze społecznością. Mieszkańcy zwrócili jednak uwagę, że godziny działania Klubu ograniczają udział osób uczących się i pracujących, a sala dla wolontariuszy jest zbyt mała. Zarekomendowano rozszerzenie oferty Klubu i dostosowanie warunków czasowych i lokalowych tak, by do Klubu mogło dołączać jak najwięcej chętnych osób.

Akademia Lokalnego Lidera prawidłowo spełniła zakładane cele związane ze stymulacją i wsparciem lokalnych liderów w aktywności społecznej. Należy jednak nadmienić, że jej aktywność polegała głównie na doskonaleniu dotychczas aktywnych liderów wśród osób aktywnych zawodowo i młodzieży. Seniorzy wykazywali małe zainteresowanie aktywnościami w ramach ALL, pomimo ich dostępności.

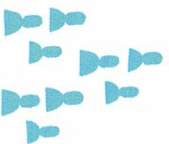
Sytuacja ta może wynikać z tego, że działania ALL częściowo pokrywają się z działaniami podejmowanymi przez inne podmioty w Gminie Łapy. Na podstawie przeprowadzonej ewaluacji, nie

rekomenduje się kontynuowania realizacji usługi w III edycji, gdyż cele spełniane przez ALL mogą być dalej zaspokajane w ramach innych usług społecznych lub działalności pozarządowej.

W ramach usługi mieszkania chronionego uruchomiono 1 mieszkanie, spełniając tym samym minimalną zakładaną liczbę mieszkań prowadzanych przez CUS. Mieszkanie zaoferowało bezpieczne środowisko do wejścia w samodzielne życie dla dwuosobowej rodziny zastępczej. Bez wsparcia w postaci mieszkania chronionego, osobom tym groziła bezdomność oraz nieprawidłowe funkcjonowanie społeczne. Rekomenduje się tworzenie większej liczby mieszkań chronionych – w miarę możliwości finansowych Gminy.

Centra Usług Społecznych

– nowy wymiar polityki społecznej



Od 1 stycznia 2020 r. w Polsce pojawiła się możliwość tworzenia na poziomie lokalnym struktur koordynujących i integrujących usługi społeczne zwanych Centrami Usług Społecznych (dalej CUS). Są to nowe jednostki organizacyjne gminy i zarazem nowe instytucje lokalnej polityki społecznej, które są tworzone w celu zaspokajania przez gminę potrzeb wspólnoty samorządowej w zakresie określonych potrzeb społecznych. CUS wychodzi poza zakres usług z pomocy społecznej realizowanej wcześniej przez MOPS. Usługi oferowane przez Centra skierowane są do wszystkich mieszkańców danej gminy, nie tylko do osób korzystających z systemu pomocy społecznej. Centra to także przestrzeń dla rozwoju pracy socjalnej skierowanej do ogółu mieszkańców, a także dla prowadzenia szerokiego poradnictwa psychologicznego, terapeutycznego i prawnego dla osób i rodzin danej wspólnoty lokalnej.

Specyficzną cechą usług społecznych jest to, iż mają niematerialny charakter – nie znajdują ucieleśnienia w dobrach oraz nie służą bezpośrednio do wytwarzania dóbr. Usługi społeczne integrują wszystkich członków populacji, niezależnie od ich stanu posiadania i dochodów, przyczyniając się tym samym do zwalczania

dyskryminacji. Działania oferowane w ramach usług społecznych przyczyniają się do pobudzenia postaw obywatelskich, wzmocnienia spójności społecznej wspólnot lokalnych oraz solidarności międzypokoleniowej. Służą zaspokajaniu indywidualnych potrzeb jednostek i rodzin, ale szeroki horyzont społeczny ma pozytywny wpływ na funkcjonowanie lokalnych zbiorowości i grup.

Cele szczegółowe CUS, rozumianych jako "jedno okienko w dostarczaniu usług społecznych Mieszkańcom i Mieszkancom lokalnej społeczności" to:

- integracja usług społecznych, świadczonych obecnie w sposób rozproszony, w lokalny system usługowy,
- rozbudowa lokalnej oferty usług społecznych i konstrukcji programu (programów) usług w sposób adekwatny do potrzeb mieszkańców,
- indywidualizacja procesu świadczenia usług społecznych (szycie na miarę)
- koordynacja współpracy międzyinstytucjonalnej i międzysektorowej w świadczeniu usług społecznych z różnych zakresów.¹

¹ por. Zarządzanie usługami w centrum usług społecznych, Tomasz Kaźmierczak, Arkadiusz Kanwacki, Warszawa 2020, Kancelaria Prezydenta RP, Biblioteczka CUS

CUS w Łapach

Ministerstwo Rodziny, Pracy i Polityki Społecznej 31 grudnia 2019 r. ogłosiło konkurs pt. „Wsparcie tworzenia centrów usług społecznych i rozwój dostarczanych przez nie usług” w Działaniu 2.8 Programu Operacyjnego Wiedza Edukacja Rozwój 2014-2020. Do tego konkursu stanął także MOPS Łapy.

Działanie to było poprzedzone diagnozą potrzeb i potencjału społeczności lokalnej Gminy Łapy w zakresie usług społecznych przeprowadzoną przez firmę Swarmcheck w pierwszym półroczu 2021 r. na terenie gminy Łapy. Diagnoza została przeprowadzona zgodnie z art. 21 Ustawy z dnia 19 lipca 2019 r. o realizowaniu usług społecznych przez centrum usług społecznych (Dz.U.2019 poz. 1818).

W czerwcu 2021 roku przyjęto Program Usług Społecznych², który został przygotowany wspólnie z przedstawicielami społeczności lokalnej. Na jego podstawie nastąpił proces przekształcania MOPS w CUS w Gminie Łapy.

W związku z przekształceniem na podstawie Uchwały Rady Miejskiej nr XII/312/21 z dnia 25 czerwca 2021 r. Miejskiego Ośrodka Pomocy Społecznej w Łapach w Centrum Usług Społecznych w Łapach rozszerzył się katalog usług społecznych świadczonych przez CUS.

² Program Usług Społecznych Łapy dostępny pod linkiem:

https://www.www.lapy.pl/images/uploads/02484/PROGRAM-US%20C%5%81UG-SPO%20C%5%81ECZNYCH%20C%5%81APY_2021_06_07a.pdf (data dostępu 18.05.2023).

Katalog ten został przedstawiony w Programie Usług Społecznych, który został przyjęty Uchwałą nr XII/314/21 Rady Miejskiej w Łapach z dnia 25 czerwca 2021 r. Centrum Usług Społecznych wprowadziło 5 nowych usług: **Centrum Aktywności Społecznej, Punkt Poradnictwa Specjalistycznego, Akademia Lidera Lokalnego, Klub Wolontariusza oraz Mieszkanie Chronione.**

Usługi społeczne realizowane w ramach projektu „Centrum Usług Społecznych w Łapach” przyznawane są na wnioszek osoby zainteresowanej lub jej przedstawiciela ustawowego. Zakwalifikowanie do usług poprzedzone jest przeprowadzeniem rozpoznania indywidualnych potrzeb przez koordynatora indywidualnych planów usług społecznych, w porozumieniu z wnioskodawcą. Na podstawie rozpoznania indywidualnych potrzeb w trakcie rozmowy koordynator, w uzgodnieniu z wnioskodawcą, opracowuje indywidualny plan usług społecznych (IPUS), wskazujący usługi społeczne odpowiadające na potrzeby osoby zainteresowanej. Indywidualny plan usług społecznych jest tworzony w terminie nie dłuższym niż 30 dni od złożenia wniosku, na okres nie krótszy niż 3 miesiące, ale nie dłużej niż na okres jednego roku.

W okresie od 01.08.2021 r. do 31.12.2021 r. zostało opracowanych 191 indywidualnych planów usług społecznych, zaś w terminie od 01.01.2022 r. do 31.12.2022 r. zostało opracowanych 558 indywidualnych planów usług społecznych.

Kluczowe wnioski z diagnozy

Diagnoza przeprowadzona w 2021 prezentuje się następująco:

ZDIAGNOZOWANA POTRZEBA	ODPOWIEDŹ W RAMACH USŁUG SPOŁECZNYCH
zwiększenie dostępności usług społecznych	usprawnienie transportu zbiorowego poprzez wprowadzenia busa dowożącego ludzi o ograniczonej mobilności na wydarzenia kulturalne w ramach CUS
poprawa komunikacji przedstawicieli instytucji społecznych z mieszkańcami: proces informowania o usługach, udzielania odpowiedzi	proaktywna komunikacja instytucji z mieszkańcami oraz wzmacnianie aktywności obywatelskiej i kulturalnej w ramach CUS
znalezienie rozwiązań w zakresie problemu uzależnień oraz powiązanym z nim problemem bezrobocia (jako podstawowa przyczyna uzależnienia wskazywane jest bezrobocie, a jako podstawowa przyczyna bezrobocia – uzależnienie)	zwiększenie budżetu programów w instytucji zorientowanych na przeciwdziałanie problemowi uzależnień; integrujące programy i spotkania informacyjno-profilaktyczne; Punkt Poradnictwa Specjalistycznego
pomoc dla osób pełnoletnich, które ze względu na sytuację życiową potrzebują wsparcia mieszkaniowego, lecz nie wymagały usług w zakresie świadczonym przez jednostkę całodobowej opieki	Mieszkanie Chronione
brak zorganizowanych form spędzania czasu wolnego ze szczególnym uwzględnieniem potrzeb dla rodziny lub pary rodzic-dziecko	Centrum Aktywności Społecznej
potrzeba rozwoju oferty edukacyjnej skierowanej dla osób chcących aktywnie działać na rzecz mieszkańców i mieszkanek łap	Klub Wolontariusza; Akademia Lidera Lokalnego
potrzeba podjęcia działań mających na celu wsparcie rodzin w newralgicznych momentach życia lub rodziców dzieci ze specjalnymi potrzebami	Punkt Poradnictwa Specjalistycznego; Centrum Aktywności Społecznej
stworzenie przestrzeni do dialogu społecznego, gdzie można bezpiecznie rozmawiać, także o tematach wstydliwych, w duchu wzajemnego szacunku i empatii dla uczestników	Centrum Aktywności Społecznej; Punkt Poradnictwa Specjalistycznego; Akademia Lidera Lokalnego

Informacje o raporcie



W ramach zadania zleconego przez CUS Łapy zostały przeprowadzone dwa strumienie działań: **(1) ewaluacja realizacji poszczególnych usług oraz (2) aktualizacja diagnozy potrzeb mieszkańców i mieszkańek Łap wraz z wyłonieniem kluczowych rekomendacji.**

Oba obszary były ze sobą powiązane, ale wymagały zastosowania odrębnych narzędzi. Ten podział ma także odzwierciedlenie w strukturze raportu. W części drugiej niniejszego dokumentu każda z pięciu usług, które zostaną poniżej wymienione, została opisana w obu kontekstach: działań dokonanych oraz projektowaniu przyszłych działań opartych na aktualnej diagnozie łapskiej społeczności.

Ewaluacja oraz aktualizacja diagnozy będą dotyczyły pięciu usług realizowanych przez Centrum Usług Społecznych w latach 2021-2022 r. w Łapach:

1. Punktu Poradnictwa Specjalistycznego,
2. Akademii Lidera Lokalnego,
3. Centrum Aktywności Społecznej,
4. Klubu Wolontariusza,
5. mieszkania chronionego.

Wyżej wspomniane usługi uruchomiono w 2021 roku w ramach Programu Usług Społecznych (dalej zwanego Programem) w następstwie przeprowadzenia Diagnozy potrzeb i potencjału społeczności lokalnej Gminy Łapy w zakresie usług społecznych w maju i czerwcu 2021 roku. Czas realizacji Programu przewidziano do 31.10.2023 r.

Ewaluacja

W ramach ewaluacji przeprowadzony został przegląd działań programowych oraz wypracowane zostały kluczowe wnioski z realizacji planu wdrożenia CUS.

Celem ewaluacji było zbadanie długotrwałych rezultatów, a także ocena realizacji poszczególnych etapów oraz stopień realizacji zakładanych celów. Została ona przeprowadzona głównie poprzez analizę danych zastanych (raportów, sprawozdań z realizacji działań danej usługi).

Wnioski z ewaluacji dały podstawę do określenia możliwych modyfikacji planowanych działań tak, aby CUS w przyszłości lepiej spełniało zamierzone cele. Podsumowanie ewaluacji stanowi także logiczny wstęp do diagnozy potrzeb.

W ramach ewaluacji zostały przeprowadzone następujące działania:

- analiza realizacji wyróżnionych w Programie mierników ilościowych dla poszczególnych usług (na ile wypełniono ilościowe oczekiwania),
- analiza realizacji wyróżnionych w Programie mierników jakościowych (na ile wypełniono jakościowe oczekiwania).

Poza sprawdzeniem stopnia realizacji mierników kluczowe będzie pytanie o to, jak dostępność i jakość świadczonych przez CUS usług oceniają sami mieszkańcy i mieszkanki łap. O te kwestie społeczność łap została zapytana w ankiecie oraz na mapach argumentacji w systemie Swarmcheck.

Aktualizacja diagnozy oraz wyłonienie kluczowych rekomendacji

Aktualizacja diagnozy w zakresie potrzeb społecznych mieszkańców i mieszkańek tap była kluczowym działaniem w projekcie:

Jej celem było ustalenie, czy usługi trafnie adresują potrzeby społeczne oraz czy jakieś istotne potrzeby społeczne pozostają niezadresowane. Sytuacja społeczno-ekonomiczna zmienia się dynamicznie, zaś założeniem CUS-ów jest adekwatne odpowiadanie na te zmiany poprzez dostosowywanie do nich świadczonych usług. Na podstawie diagnozy potrzeb zostały wyłonione kluczowe rekomendacje dla każdej z 5 ewaluowanych usług.

Badanie służyło uzyskaniu następujących informacji, które zostały opisane w niniejszym raporcie:

- określenie zainteresowania społeczności Gminy tapy w odniesieniu do każdej z 5 usług;
- odpowiedź na pytanie, czy wdrożone rozwiązania (5 usług) w sposób trwały wspierają grupy mieszkańców oraz jak poszerzać zakres swego działania o osoby nieobjęte dotychczas działaniem CUS (np. poprzez otwarcie Wypożyczalni Sprzętu Rehabilitacyjnego);

- zbadanie poziomu zaspokojenia potrzeb mieszkańców dzięki udziałowi/korzystaniu z nowych usług, zbadanie poziomu zadowolenia z ich realizacji przez CUS oraz przekonań społeczności lokalnej co do zasadności kontynuacji prowadzenia tych usług w przyszłości;

- uzyskanie informacji, czy mieszkańcy byłiby w stanie ponosić opłaty za niektóre z usług/produktów, a jeśli tak, to na jakim poziomie cenowym;
- określenie które usługi powinny być utrzymane i kontynuowane w przyszłości, a z których ewentualnie można by zrezygnować i dlaczego.

W niniejszym raporcie zostały podane wybrane informacje z badania ankietowego czy map argumentacji. Pełna informacja na temat wyników badania ankietowego oraz kompletne mapy argumentacji znajdują się w załączniku do niniejszego raportu

Metodologia i przebieg badań



Zastosowano triangulację metod badawczych, łącząc analizę danych ilościowych oraz jakościowych. Wykorzystano cztery metody, które były realizowane symultanicznie. Tradycyjne metody uzupełniono o widget z mapą argumentacji Swarmcheck³. Raport zawiera sumaryczne wnioski i rekomendacje na podstawie badania.

[Pełny opis metodologii znajduje się w aneksie do raportu.](#)

A. DESK RESEARCH

Analiza danych zastanych w postaci dokumentów uzyskanych od urzędu.

B. BADANIE ANKIETOWE

Badanie ankietowe zostało przeprowadzone metodą CAWI (Computer Assisted Web Interview) (81 odpowiedzi) oraz metodą

³ Widget z mapą argumentacji Swarmcheck to aplikacja przeglądarkowa, którą obsługuje się dodając wypowiedzi ujęte w schemacie przestanka-konkluzja. Ułatwiają one krytyczny namysł oraz spójność i zwięzłość wypowiedzi. Widgety jako narzędzie przeznaczone dla wielu użytkowników posłużyły do zebrania opinii mieszkańców na tematy, które uznano za szczególnie istotne lub kontrowersyjne na podstawie uprzednio zebranych danych.

tradycyjną (3 odpowiedzi). Ankieta zawierała pytania zamknięte oraz pomocnicze pytania otwarte.

C. INDYWIDUALNE WYWIADY POGŁĘBIONE (IN-DEPTH INTERVIEW, IDI)

Przeprowadzono 5 wywiadów IDI z osobami odpowiedzialnymi za prowadzenie poszczególnych usług w CUS Łapy. Rozmowy odbywały się telefonicznie lub za pośrednictwem platformy Zoom.

D. WIDGET Z MODERACJĄ I ANALIZĄ ZBIERANEJ ARGUMENTACJI

Konsultacje obejmowały 3 mapy o tematyce:

1. Ocena dotychczasowych usług społecznych,
2. Potrzeby mieszkańców odnośnie rozwoju usług społecznych,
3. Opinie na temat wprowadzenia częściowych opłat za usługi świadczone w ramach CUS.

Na każdej z map znalazła się 1 teza główna i pomocnicze tezy wyjściowe (łącznie 12). Mieszkańcy odnieśli się do tez, dodając argumenty wspierające lub podważające (łącznie 44). Po zakończeniu konsultacji przedstawiciele CUS odnieśli się do głosów mieszkańców, dodając 6 odpowiedzi lub komentarzy do dyskusji.

Opis



poszczególnych usług

Akademia Lidera Lokalnego

Akademia Lidera Lokalnego (dalej ALL) została założona w celu pobudzenia aktywności obywatelskiej oraz podniesienia potencjału organizacji pozarządowych działających na terenie Gminy Łapy. ALL ma za zadanie wyposażyć lokalnych liderów w wiedzę i umiejętności dot. działań związanych z zaspokajaniem potrzeb mieszkańców Łap, w szczególności osób starszych, osób z niepełnosprawnościami, rodzin, w tym dzieci i młodzieży.

Działania ALL są nakierowane na przygotowanie mieszkańców Gminy Łapy do bycia autentycznym liderem społecznym w środowisku lokalnym oraz promowanie partycypacji obywatelskiej i edukowanie w temacie rewitalizacji społecznej.

Do udziału w Akademii Lidera Lokalnego zostały zaproszone wszystkie osoby, które mają potrzebę rozwoju oraz wizję działania we współpracy z innymi na rzecz pozytywnych zmian społecznych.

Centrum Aktywności Społecznej

Centrum Aktywności Społecznej (dalej CAS) ma zapewnić mieszkańcom gminy Łapy dostęp do dobrej jakości usług społecznych świadczonych w środowisku lokalnym oraz wzmocnić więzi społeczne i aktywność obywatelską. Zadania te realizowane są poprzez wsparcie mieszkańców w obszarze emocjonalnym oraz społecznym, budowanie i rozwijanie kompetencji rodzicielskich wśród opiekunów dzieci i młodzieży, wspomaganie rozwoju zainteresowań, integrację rodzin i całych pokoleń oraz przelamywanie izolacji społecznej.

W zakres usługi wchodzi różnego rodzaju wykłady, prelekcje, dyskusje, warsztaty, wycieczki, konkursy, zajęcia ruchowe, doradztwo i konsultacje edukacyjno-animacyjne, imprezy kulturalno-oświatowe

Klub Wolontariusza

Klub Wolontariusza (dalej KW) spełnia rolę łącznika między osobami potrzebującymi a pomagającymi. Działalność Klubu ma na celu propagowanie i rozwijanie idei dobrowolnej i bezinteresownej pomocy w ramach społeczności lokalnej. Osoby pomagające otrzymują od KW wsparcie w postaci szkoleń i opieki koordynatora wolontariatu.

KW realizuje swoją misję m.in. poprzez budowanie kręgów wsparcia sąsiedzkiego i prowadzenie Banku Czasu, który jest instytucją bezpłatnej wymiany usług między mieszkańcami. Wolontariusze uczestniczą także w organizacji festynów, uroczystości, zawodów sportowych itp. Odbывают się również zajęcia kulinarne i rękodzielnicze, na których wolontariusze wytwarzają okolicznościowe upominki i produkty na cele związane z działalnością KW.

Z usług KW może skorzystać każdy mieszkaniec Gminy Łapy – zarówno jako osoba pomagająca, jak i potrzebująca. Wolontariusze podpisują umowę z KW. Zakres zadań i czas pracy każdego wolontariusza ustalany jest indywidualnie. Osoby działające w KW mają do dyspozycji salę, gdzie mogą razem spędzać czas przy kawie i herbacie. KW jest otwarty w godzinach 7:30-15:30.

Punkt Poradnictwa Specjalistycznego

Punktu Poradnictwa Specjalistycznego (dalej PPS) został utworzony w celu zapewnienia mieszkańcom Gminy Łapy profesjonalnej pomocy w postaci specjalistycznego poradnictwa, w szczególności psychologicznego i terapeutycznego. Poradnictwo udzielane jest bezpłatnie i bez względu na posiadany dochód. Usługę poradnictwa realizuje się na trzy sposoby: procesy diagnozowania, profilaktyki i terapii.

Mieszkanie chronione

Mieszkanie chronione to forma pomocy społecznej przygotowująca jego mieszkańców do prowadzenia samodzielnego życia lub wspomagającą te osoby w codziennym funkcjonowaniu oraz integracji ze społecznością lokalną. Zapewnione są warunki bytowe oraz wsparcie specjalistów w zakresie utrwalania samodzielności.

Usługa przysługuje osobie pełnoletniej, która ze względu na trudną sytuację życiową, wiek, niepełnosprawność lub chorobę potrzebuje wsparcia w funkcjonowaniu w codziennym życiu, ale nie wymaga usług w zakresie świadczonym przez jednostkę całodobowej opieki. Z usługi mogą skorzystać w szczególności osoby z zaburzeniami psychicznymi, osoby opuszczającej pieczę zastępczą w rozumieniu przepisów o wspieraniu rodziny i systemie pieczy zastępczej, młodzieżowy ośrodek wychowawczy, zakład dla nieletnich.

CZĘŚĆ II

Ewaluacja

poszczególnych usług



Akademia Lidera Lokalnego

I edycja ALL realizowana była w okresie od 01.09.2021 do 31.08.2022, przez Ośrodek Wspierania Organizacji Pozarządowych z Białegostoku wyłoniony w ramach konkursu ofert na realizację zadań gminy tapy w latach 2021 r. - 2022 r.

II edycja ALL była realizowana przez Fundację Wspierania Przedsiębiorczości OPTIMA z Łap, która wygrała konkurs na realizację zadania publicznego na okres od września 2022 r. do 31 sierpnia 2023 r. pn. „Bądź zmianą, którą chcesz zobaczyć w łapach – Akademia Lokalnego Lidera II edycja”.

OCENA ILOŚCIOWA REALIZACJI USŁUGI

W Programie Usług Społecznych w Gminie tapy na rok 2021 na okres od 01.08.2021 r. do 31.10.2023 r. przyjęto, że w ramach ALL zostaną osiągnięte następujące wskaźniki oraz mierniki:

**WSKAŹNIKI REALIZACJI USŁUGI AKADEMII LIDERA LOKALNEGO
STAN NA 30.04.2023.**

- 2 konkursy dla NGO lub PES – zrealizowano,
- min. 40 godz./rocznie warsztatów dla liderów i organizacji – zrealizowano,
- realizacja min. 10 oddolnych inicjatyw rocznie – minigrantów, wsparciach systematycznym mentoringiem Akademii Lidera – zrealizowano,
- objęcie wsparciem 50 uczestników (liderów) – zrealizowano.

**MIERNIKI REALIZACJI USŁUGI AKADEMII LIDERA LOKALNEGO W
OBU EDYCJACH STAN NA 30.04.2023.**

- liczba uczestników objętych wsparciem – 112,
- liczba warsztatów tematycznych – 21,
- liczba udzielonych minigrantów na oddolne inicjatywy – 12,
- sprawozdanie z działań organizacji realizującej zadanie – tak.

Szczegółowa lista działań ALL w 2021 i 2022 r. znajduje się w załączniku do raportu.

OCENA JAKOŚCIOWA REALIZACJI USŁUGI

Edycje I i II spełniły zakładane cele, jednak nie zaobserwowano wzrostu liczby lokalnych liderów. Akademia przede wszystkim służyła podniesieniu kompetencji dotychczas aktywnych liderów. Rozpoznawalność ALL przewyższa liczbę osób korzystających z jej usług – 45,8% badanych zna tę instytucję, ale nie korzysta z jej usług; jedynie 7,2% badanych regularnie korzysta z jej usług, a 25,3% skorzystało z niej okazjonalnie⁴. Osoby korzystające z usług ALL dobrze oceniają świadczone usługi, jednak zwracają uwagę na problem z ich dostępnością. Jest to związane, m.in. z koniecznością formalnego zapisu do ALL i wypełnienia licznych (w odczuciu odbiorców) dokumentów, by skorzystać z usług ALL.

Nadmienić jednak należy, że szczególnym zainteresowaniem odbiorców cieszyły się inicjatywy skierowane do młodzieży oraz już zaktywizowanych lokalnych liderów. W pierwszej grupie były to działania na rzecz podnoszenia kompetencji miękkich, a w drugiej – wsparcie w pozyskiwaniu środków na działalność, prowadzeniu dokumentacji bieżącej i księgowej oraz komunikacji z samorządem. Działania skierowane do seniorów nie cieszyły się zainteresowaniem – najprawdopodobniej z powodu istnienia silnie zaktywizowanej społeczności uniwersytetu trzeciego wieku.

Zainteresowanie warsztatami było bardzo różnicowane (2 - 40 os.). W niektórych przypadkach występowały problemy z rekrutacją. Ze szczególnie niskim zainteresowaniem spotkały się działania związane z rewitalizacją społeczną. Jest to tematyka, którą pokrywają już dotychczasowe działania Gminy.

Wszystkie inicjatywy zrealizowane były oddolnie przy wsparciu animatora – w dwóch przypadkach byli to uczestnicy warsztatów angażujących społeczność lokalną i warsztatów technik angażowania społeczności lokalnej.

ALL spełniał również funkcję integrującą pomiędzy różnymi inicjatywami społecznymi realizowanymi na terenie gminy Łapy, m.in. poprzez współpracę z Klubem Wolontariusza, która obejmowała:

- A.** identyfikację lokalnych liderów w społeczności lokalnej,
- B.** sieciowanie i nawiązanie współpracy z grupami formalnymi i nieformalnymi gminy Łapy,
- C.** pomoc przy organizacji szkoleń i warsztatów dedykowanym liderom lokalnym.

⁴ Pełna informacja na temat wyników badania ankietowego znajduje się w załączniku do niniejszego raportu

Centrum Aktywności Społecznej

I edycja CAS w okresie od 01.09.2021 do 31.08.2022 realizowana była przez Fundację Okno na Wschód wyłonioną w ramach konkursu ofert na realizację zadań Gminy Łapy w latach 2021 r - 2022 r.

W dniu 1 września 2021 r. pomiędzy CUS w Łapach a Fundacją Okno na Wschód została podpisana umowa na realizację usługi społecznej. CAS rozpoczęło swoje funkcjonowanie od września 2021 r. W okresie realizowania usługi społecznej przez Fundację Okno na Wschód do sierpnia 2022 r. CAS mieściło się przy ul. Leśnikowskiej 54 w Łapach. Otwarte było od poniedziałku do piątku w godz. od 12:00 do 20:00. CAS prowadziło działania także poza swoją siedzibą. Zgodnie ze złożoną ofertą na realizację zadania publicznego pn. Centrum Aktywności Społecznej w I edycji prowadzenia CAS w okresie od 01.09.2021 r. do 31.08.2022 r. realizowano niżej opisane działania i osiągnięto zakładane rezultaty.

Działania organizowane były w formie zamkniętej (stałe grupy, wymagające zgłoszenia się do udziału w projekcie CUS w Łapach) oraz w formie otwartej (każdy mieszkaniec mógł wziąć udział w oferowanym działaniu bez konieczności zgłoszenia się do projektu).

II edycja CAS (09.2022-12.2022) realizowana jest przez Ośrodek Wspierania Organizacji Pozarządowych z Białegostoku. 3 sierpnia 2022 r. ogłoszono otwarty konkurs ofert na realizację zadań Gminy Łapy w latach 2022 r. – 2023 r. na II edycję prowadzenia Centrum Aktywności Społecznej. 16 września 2022 r. podpisano umowę z Ośrodkiem Wspierania Organizacji Pozarządowych z Białegostoku na realizację zadania publicznego na okres od września 2022 r. do 31 sierpnia 2023 r. pn. „Centrum Aktywności Społecznej”. Nowa siedziba CAS mieści się na ulicy Główniej 50 w Łapach. CAS ma do dyspozycji komfortowy lokal na prowadzenie działalności, a szczególnie na spotkania czy warsztaty.

CAS funkcjonowało zgodnie z założeniem od poniedziałku do piątku (5 dni w tygodniu od godziny 12.00 do godziny 20.00).

OCENA ILOŚCIOWA REALIZACJI USŁUGI

W Programie Usług Społecznych w Gminie Łapy na rok 2021 na okres od 01.08.2021 r. do 31.10.2023 r. przyjęto, że w ramach CAS zostaną osiągnięte następujące wskaźniki oraz mierniki.

**WSKAŹNIKI REALIZACJI USŁUGI AKADEMII LIDERA LOKALNEGO
STAN NA 30.04.2023.**

- usługa świadczona w formie min 5 dni w tyg. czynna po min. 8h – realizowane,
- uruchomienie min. 3 gr. funkcjonujących przez okres prowadzenia CAS – zrealizowano,
- zainicjowanie min. 12 form edukacyjnych – zrealizowano,
- doradztwo edukacyjno-animacyjne stałe w dniach otwarcia CAS – zrealizowano,
- organizacja min. 3 wydarzeń o zasięgu lokalnym – zrealizowano,
- przewidywana liczba uczestników w okresie realizowania Programu – 300 osób – zrealizowano.

**MIERNIKI REALIZACJI USŁUGI CENTRUM AKTYWNOŚCI
SPOŁECZNEJ STAN NA 30.04.2023**

- liczba osób korzystających z usług dostarczanych przez CAS: 2021-173 osób, 2022 - 264 osoby,
- liczba przeprowadzonych zajęć, usług realizowanych przez CAS: 2021 - 21, 2022 - 43,
- liczba zawiązaných grup, funkcjonujących przez okres prowadzenia CAS: 2021 - 8 grup, 2022 - 7,
- liczba zorganizowanych wydarzeń o zasięgu lokalnym: 2021- 1, 2022 - 11,
- sprawozdanie z działań organizacji realizującej zadanie: 2021 - tak, 2022 - tak.

[Szczegółowa lista działań CAS w 2021 i 2022 r. znajduje się w załączniku do raportu.](#)

OCENA JAKOŚCIOWA REALIZACJI USŁUGI

Na podstawie informacji zebranych w badaniu można stwierdzić, że CAS jest drugą najwyższą ocenianą usługą w ramach łapskiego CUS. CAS realizuje działania, które nie mogłyby być podejmowane przez Samorząd ze względu na wydłużoną procedurę.

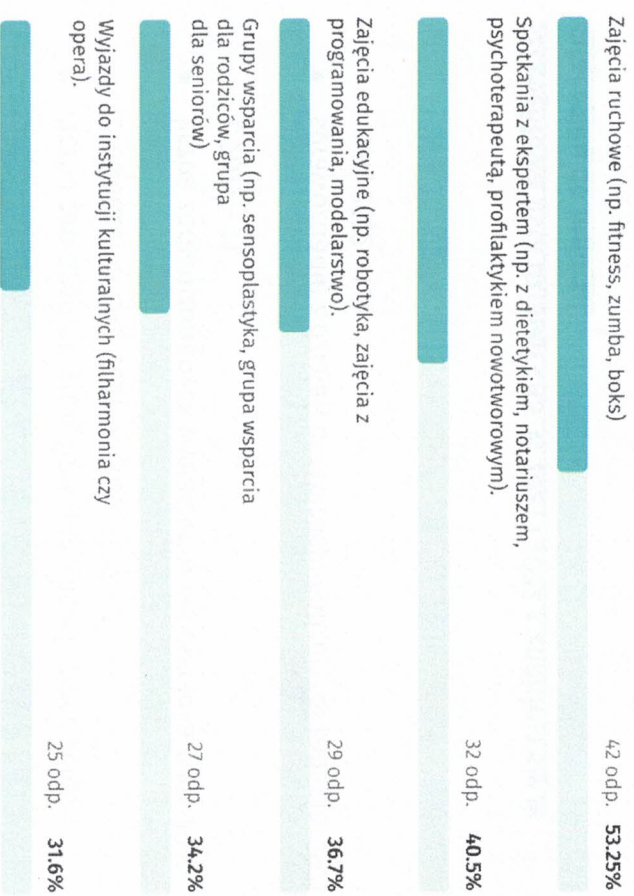
Usługa jest dobrze rozpoznawalna w łapach. 45,6% ankietowanych zna tę instytucję i nie ma zastrzeżeń do jej funkcjonowania. W ocenie mieszkańców usługa ta jest potrzebna w łapach. Ich zdaniem CAS ciągle się rozwija i idzie w dobrym kierunku.

Osoby odpowiedzialne za prowadzenie CAS cechuje kreatywność i profesjonalizm, a działania przez nich proponowane utrzymują wysoki poziom. Operatorzy CAS szczególnie uwagę kierują na zajęcia dla młodzieży, takie jak turniej gier w Playstation – dzięki temu rośnie zainteresowanie usługą wśród młodzieży.

Bardzo dużą popularnością cieszą się półkolonie i inne zajęcia dla dzieci. Oferta dla seniorów (np. warsztaty kabareciarskie) także jest atrakcyjna, co sprawia, że ta grupa chętnie odwiedza CAS. Najtrudniej jest dotrzeć do 30-40 latków – są to ludzie, którzy pracują, mają małe dzieci i brakuje im czasu na dodatkowe aktywności.

Według ankietowanych najwyższą oceniane zajęcia realizowane w

CAS to:



CAS poprzez sprofilowane działania dla konkretnych grup społecznych w sposób wystarczający przyznania się do:

- integracji mieszkańców gminy Łapy, poprzez budowanie i rozwijanie kompetencji rodzicielskich wśród opiekunów dzieci i młodzieży uczestniczących w warsztatach edukacyjnych,
- zwiększenia kompetencji rodziców oraz rozwoju ich świadomości poprzez wspieranie rodziców w procesie wychowania dzieci i młodzieży oraz wsparcie w kluczowych momentach życia – na starcie życia rodzinnego, dla ludzi młodych, którzy stawiają pierwsze kroki jako rodzice,
- zwiększenia kompetencji dzieci i młodzieży poprzez wspieranie ich rozwoju poprzez prowadzenie grup zajęciowych, dostosowanych do potrzeb konkretnych grup (np. prowadzenie programów profilaktycznych dla dzieci i młodzieży),
- integracji rodzin biorących wspólnie udział w zajęciach CAS, integracji międzypokoleniowej, zaciekania różnorodnością postaw i poglądów
- rozwoju zainteresowań i pasji mieszkańców i mieszkańek Łap,
- wzrostu wiedzy i umiejętności z zakresu zdrowia psychicznego i fizycznego oraz zdrowego stylu życia,
- rozwój kompetencji osobistych oraz wsparcie kompetencji zawodowych.

Klub Wolontariusza

W latach 2021-2022 podmiotem realizującym usługę Klubu Wolontariusza jest CUS w gminie Łapy.

OCENA ILOŚCIOWA REALIZACJI USŁUGI

W Programie Usług Społecznych w Gminie Łapy na rok 2021 na okres od 01.08.2021 r. do 31.10.2023 r. przyjęto, że w ramach KW zostaną osiągnięte następujące wskaźniki oraz mierniki.

Szczegółowa lista działań realizowanych w ramach KW w latach 2021-2022 znajduje się w załączniku do niniejszego raportu.

WSKAŹNIKI REALIZACJI USŁUGI KLUB WOLONTARIUSZA STAN NA 30.04.2023.

- utworzenie min. 5 kręgów wsparcia sąsiedzkiego – zrealizowano (utworzono 5 kręgów wsparcia)
- min. 40 osób otrzyma wsparcie KW – zrealizowano (42 osoby otrzymały wsparcie)
- pozyskanie min. 20 wolontariuszy – zrealizowano (pozyskano 45 wolontariuszy)
- uruchomienie Banku Czasu (min. 10 osób aktywnych) – zrealizowano (11 osób aktywnych),

Ponadto założono:

- przeprowadzenie szkolenia dla wolontariuszy z zakresu praw i obowiązków wolontariusza oraz odkrywania własnego potencjału do działań społecznych – zrealizowano,
- zorganizowanie 3-dniowego wyjazdu szkoleniowego dla 30 wolontariuszy – nie zrealizowano.

MIERNIKI EFEKTYWNOŚCI USŁUGI KLUB WOLONTARIUSZA STAN NA 30.04.2023.

- liczba przeprowadzonych zajęć – 35,
- liczba pozyskanych wolontariuszy – 45,
- liczba osób korzystających z usług wolontariuszy – 42,
- liczba form wsparcia realizowanych przez Klub Wolontariusza – brak dokładnych danych liczbowych (jako formę wsparcia rozumie się działania wolontariuszy na rzecz podopiecznych i wsparcie KW dla wolontariuszy),
- liczba inicjatyw zrealizowanych w ramach wolontariatu – brak dokładnych danych liczbowych (jako inicjatywy rozumie się zajęcia prowadzone w KW i aktywności grupowe i indywidualne proponowane przez wolontariuszy).

OCENA JAKOŚCIOWA REALIZACJI USŁUGI

W Programie Usług Społecznych przyjęto, że działalność KW powinna wpłynąć na:

- zaspokajanie potrzeb mieszkańców w formie niematerialnej,
- propagowanie idei dobrowolnego i bezinteresownego działania na rzecz innych,
- zacieśnianie więzi między różnymi grupami mieszkańców,
- integrację środowiska osób, które chcą aktywnie działać na rzecz innych.

Na podstawie zebranych danych można stwierdzić, że KW realizował powyżej założone cele. Usługa zyskała popularność wśród mieszkańców Gminy Łapy, przyczyniła się do rozpowszechnienia idei bezinteresownego pomagania, a także skutecznie zintegrowała społeczność osób pomagających i potrzebujących, z różnych grup mieszkańców.

W ankiecie 28% respondentów odpowiedziało, że dobrze zna KW i korzysta z jego usług, 43% kojarzy KW, ale nigdy nie korzystało z jego usług. 62% respondentów odpowiedziało, że ocenia pozytywnie jakość i dostępność usług oferowanych przez KW.

Z przeprowadzonych wywiadów wynika, że osoby zaangażowane w wolontariat zyskują poczucie satysfakcji i pewność siebie, chętnie uczestniczą w organizowanych przez KW aktywnościach – KW jest przestrzenią refleksji i wymiany doświadczeń między osobami pomagającymi. Dyskusje w programie Swarmcheck pokazały, że odbiorcy usług KW wyrażają się o wolontariuszach pozytywnie, dostrzegają ich działania na terenie gminy i doceniają gotowość do niesienia bezinteresownej pomocy.

Punkt Poradnictwa Specjalistycznego

W latach 2021 i 2022 działalność PPS obejmowała:

- indywidualne poradnictwo psychologiczne – głównie udzielanie konsultacji i porad psychologicznych, realizowane poprzez procesy diagnozowania, profilaktyki i terapii; zakres poradnictwa był ustalany indywidualnie dla każdego uczestnika, spotkania odbywały się średnio raz w tygodniu,
- pomoc terapeutyczną osobom dotkniętym uzależnieniem od środków odurzających, hazardu i komputera oraz osobom będących w kryzysie i wymagających wsparcia terapeutycznego w obszarze uzależnień – terapia realizowana była przez procesy diagnozowania, profilaktyki i terapii; spotkania odbywały się średnio raz w tygodniu.

Obie usługi realizowane były w zakresie 40 h/miesiąc.

W 2021 r. z PPS skorzystało 11 osób, zaś w 2022 r. skorzystało 129 osób.

OCENA ILOŚCIOWA REALIZACJI USŁUGI

W Programie Usług Społecznych w Gminie Łapy na rok 2021 na okres od 01.08.2021 r. do 31.10.2023 r. przyjęto, że w ramach PPS zostaną osiągnięte następujące wskaźniki oraz mierniki.

WSKAŹNIK REALIZACJI USŁUGI PUNKT PORADNICTWA SPECJALISTYCZNEGO STAN NA 30.04.2023:

- liczba osób korzystających z poradnictwa specjalistycznego w okresie trwania projektu – 100 osób – zrealizowano.

MIERNIKI EFEKTYWNOŚCI USŁUGI PUNKT PORADNICTWA SPECJALISTYCZNEGO STAN NA 30.04.2023:

- liczba spotkań w zakresie prowadzonego poradnictwa: 2021 - 20 spotkań, 2022 - 273 spotkania.
- liczba warsztatów tematycznych w formie grupowych: 2021/2022 - 0 warsztatów,
- liczba osób korzystająca z poradnictwa specjalistycznego: 2021/ 2022 - 135 osób.

OCENA JAKOŚCIOWA REALIZACJI USŁUGI

Jak już zostało podkreślone, w przeprowadzonej w 2021 roku diagnozie badani wskazali dwie dominujące przyczyny problemów społecznych – uzależnienia, głównie alkoholizm, oraz bezrobocie.

Zwiększenie programów zorientowanych na przeciwdziałanie problemowi uzależnień wydaje się być jak najbardziej uzasadnione. Według danych przedstawionych w diagnozie problem uzależnień dominuje wśród czynników szkodzących rodzinom na terenie Łap, sprawiając, że rodzice nie są w stanie prawidłowo wypełniać swoich ról. Uzależnienie to także główny powód bezradności w sprawach opiekuńczo-wychowawczych. Odpowiedzią na wyżej wymienioną potrzebę jest utworzenie Punktu Poradnictwa Specjalistycznego.

W założeniach Programu Usług Społecznych działalność PPS przyczynić się miała do podniesienia jakości i dostępności wsparcia w Gminie Łapy, szczególnie wśród dzieci i młodzieży. PPS miał być także odpowiedzią na potrzebę wsparcia rodzin w kryzysie, w przewyciężeniu trudności życiowych, osób doświadczających przemocy domowej itp.

Na podstawie zebranych danych można stwierdzić, że w ocenie mieszkańców i mieszkank Łap usługa PPS spełnia wyżej wymienione cele, jednak pomoc ta wydaje się nadal niewystarczająca. W Punkcie przyjmuje psycholog i terapeuta uzależnień. Zainteresowanie konsultacjami specjalistycznymi, uzależnień jest mniejsze niż konsultacjami psychologicznymi,

jednakże coraz więcej przekonuje się do tego typu wsparcia. PPS wyszedł także z ofertą Mobilnego Poradnictwa w Busie na jednym z lokalnych wydarzeń. Obecny był trycholog i dermatolog. Zainteresowanie mieszkańców i mieszkank było bardzo duże.

W ankiecie 50% respondentów odpowiedziało, że dobrze zna PPS ale nie korzystało z jego usług, zaś 19% odpowiedziało, że zna i aktywnie korzysta z oferty PPS. 37,5% ankietowanych nie ma żadnych zastrzeżeń do jakości i dostępności oferowanych usług, zaś 35,7% ocenia pozytywnie jakość, ale oferowane usługi nie są wystarczająco dostępne.

Największym problemem był i nadal jest długi czas oczekiwania na konsultacje psychologa. (5-6 tygodni). Potrzeba jest ogromna – z pomocy psychologa korzystają często osoby do tej pory niekorzystające z oferty MOPS. Specjaliści pracują średnio 30-40 h/miesiąc, ale to jest zbyt mało, zdaniem zarówno koordynatora usługi, jak i samych mieszkańców i mieszkank Łap. Dodatkową trudnością są także problemy lokalowe. Specjaliści przyjmują w Klubie Seniora. Nie jest tam komfortowo ani dla korzystających, ani dla terapeutów.

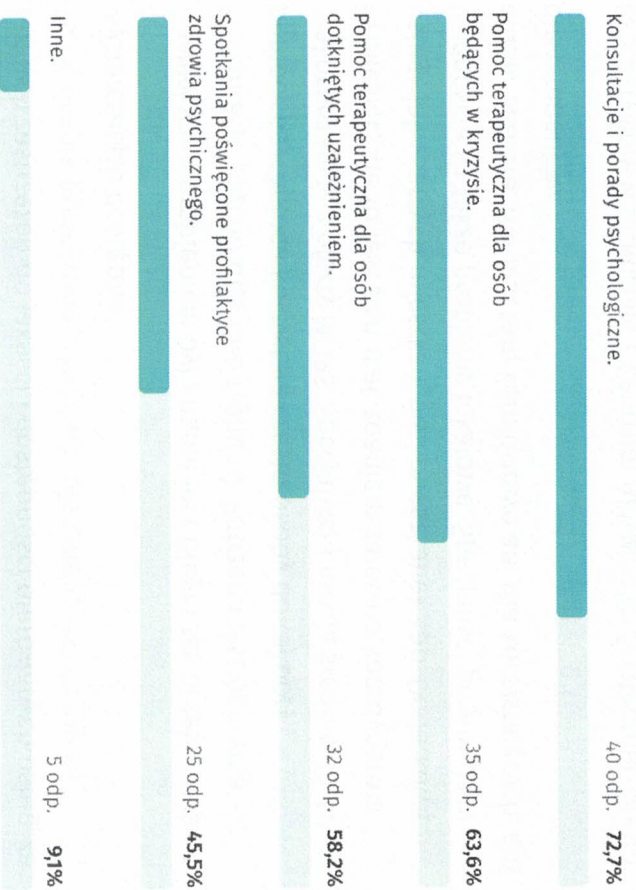
PPS aktywnie współdziała z Centrum Aktywności Społecznej. Oferta obu tych usług jest komplementarna w wymiarze wsparcia dla osób w kryzysie. W CAS są organizowane warsztaty wsparcia psychologiczno-kompetencyjnego np. dla rodziców nastolatków czy dzieci autystycznych. Jednakże zainteresowanie taką formą wsparcia

grupowego jest minimalne. Na grupowym spotkaniu profilaktyczno-psychologicznym z terapeutą uzależnień nikt się nie pojawił. Zdaniem koordynatora PPS, wstyd przed przyznaniem się przed innymi, że jest się w problemie, jest zbyt wysoki.

Potwierdza to także badanie ankietowe, w którym zapytano o powody niskiego zainteresowania uruchomionymi programami pomocowymi skierowanymi do osób doświadczających przemocy, osób uzależnionych oraz rodziców. Wśród najczęstszych powodów wymieniano właśnie wstyd przed ujawnieniem osobistych problemów, obawę przed reakcją oprawcy, brak wystarczającej promocji spotkań tego typu czy brak odwagi pójścia na spotkania grupowe.

PPS współpracuje także z CAS w zakresie informowania o tym, że w CAS jest organizowany warsztat czy spotkanie. PPS współpracuje także z Poradnią Psychologiczno-Pedagogiczną głównie w zakresie diagnozy potrzeb i odpowiedzi na najbardziej palące problemy. Warto podkreślić, iż Poradnia zajmuje się dziećmi i młodzieżą, a PPS z osobami dorosłymi.

W ankiecie zapytano również, które z dotychczasowych działań Punktu Poradnictwa Specjalistycznego najlepiej wpisują się w potrzeby mieszkańców i mieszkańek łap. Odpowiedzi rozkładały się następująco:



Warto podkreślić, że aż 50% ankietowanych mogłaby dofinansowywać działania PPS zależnie od oferty.

Mieszkanie chronione

W latach 2021-2022 podmiotem realizującym usługę Mieszkania Chronionego jest CUS w gminie Łapy.

OCENA ILOŚCIOWA REALIZACJI USŁUGI

W Programie Usług Społecznych w Gminie Łapy na rok 2021 na okres od 01.08.2021 r. do 31.10.2023 r. przyjęto, że w ramach usługi mieszkania chronionego zostanie uruchomione min. 1 mieszkanie dla 1 os.

WSKAŹNIK REALIZACJI USŁUGI MIESZKANIE CHRONIONE:

- uruchomienie min. 1 mieszkania chronionego dla min. 1 osoby – zrealizowano (w 2022 r. uruchomiono mieszkanie chronione treningowe, w którym zamieszkała dwuosobowa rodzina zastępcza (młoda dorosła wraz z nieletnią siostrą przyrodnią).

MIERNIKI EFEKTYWNOŚCI REALIZACJI USŁUGI MIESZKANIE CHRONIONE:

- liczba uruchomionych mieszkań chronionych – 1,
- liczba osób zakwalifikowanych do umieszczenia w mieszkaniu chronionym – 2.

OCENA JAKOŚCIOWA REALIZACJI USŁUGI

Zebrane dane wskazują, że mieszkanie chronione prawidłowo spełnia założone funkcje. Mieszkanie zapewnia wysoki standard bytowy, zaspokaja potrzebę prywatności dla jego mieszkanki i umożliwia im samodzielne funkcjonowanie. Mieszkanki mają zapewnioną własną przestrzeń do nauki i spędzania wolnego czasu. Podczas świadczenia usługi nie napotkano na żadne problemy formalne ani innego typu trudności (np. z fizyczną adaptacją mieszkania).

Usługa jest jednak mało znana w społeczności. 54,9% badanych nie była świadoma jej istnienia.

Głównym wyzwaniem było wytłumaczenie idei mieszkania chronionego osobom zainteresowanym skorzystaniem z tej usługi. Mieszkanie chronione, ponieważ jest stosunkowo nową usługą, bywało i wciąż bywa mylone z mieszkaniem komunalnym. Zrozumienie zasad funkcjonowania w mieszkaniu chronionym, jego celu, funkcji oraz regulaminu stanowiło początkowo kłopot dla rodziny, która korzysta z usługi. Aktualnie trudność ta nie występuje.

Ogólna ocena działalności Centrum Usług Społecznych

W ankiecie dla Mieszkańców i Mieszkanek tap zapytano także o ogólną ocenę działalności CUS i ewentualne propozycje usprawnienia lub rozszerzenia oferowanych usług.

Większość osób ankietowanych pozytywnie ocenia pracę CUS. Respondenci potwierdzili, że CUS przyczynił się do poprawy dostępności i jakości usług społecznych w Gminie Tapy (46% – zdecydowanie tak, 31% – raczej tak).

Zapytano ankietowanych, które usługi w ramach CUS powinny stanowić priorytet dla tej instytucji. Na pierwszym miejscu znalazł się Punkt Poradnictwa Specjalistycznego, na drugim miejscu Centrum Aktywności Społecznej, na trzecim miejscu Klub Wolontariusza.

Dlatego warto uruchomić taką usługę jak Wypożyczalnia Sprzętu Rehabilitacyjnego, głównie na okres do momentu otrzymania dofinansowania bądź zakupu własnego sprzętu. Taki sprzęt potrzebny jest także w przypadku np. okresowego uszkodzenia narządów ruchu, np. złamania nogi, gdzie ograniczone poruszanie występuje przez określony czas i nie warto inwestować w sprzęt np. kule, czy wózek inwalidzki.

1. Punkt Poradnictwa Specjalistycznego	2,66 average
2. Centrum Aktywności Społecznej	2,73 average
3. Klub Wolontariusza	3,41 average
4. Usługa Mieszkania Chronionego	3,62 average
5. Akademia Lidera Lokalnego	3,89 average
6. Wypożyczalnia Sprzętu Rehabilitacyjnego	4,7 average

Mieszkańcy mieli również wiele pomysłów na rozwinięcie działalności CUS. Zaproponowano:

- organizowanie większej liczby imprez kulturalnych,
- organizowanie wyjazdów na wydarzenia kulturalne (np. kino, teatr, filharmonia),
- utworzenie kawiarenki lub bufetu z planszówkami,
- udostępnienie sali pod wynajem dla organizacji wydarzeń,
- organizowanie większej liczby kursów edukacyjnych i zawodowych,
- organizowanie wyprzedazy garażowych,
- pomoc dla bezpańskich zwierząt,
- organizacja usług sąsiedzkich
- utworzenie punktu bezpłatnej wymiany żywności,
- prowadzenie rehabilitacji,
- organizowanie większej liczby zajęć dla różnych grup wiekowych
- rozszerzenie/usprawnienie działań promocyjnych,
- udostępnienie możliwości zdalnego zapisywania się na daną usługę,
- dostęp do usługi teleopieki dla osób starszych,
- usługi opiekuńcze (zwykle a także specjalistyczne), usługi asystenta dla osób starszych.

Diagnoza potrzeb



AKADEMIA LIDERA LOKALNEGO

Diagnoza potrzeb lokalnych liderów i lokalnej społeczności obywatelskiej wskazuje zapotrzebowanie na działania na rzecz integracji inicjatyw społecznych i stymulację kooperacji pomiędzy NGO, PES oraz lokalnym biznesem.

Potrzeba psychoedukacji i szkoleń z zakresu kompetencji miękkich została zaobserwowana zarówno w kontekście działalności ALL, jak i podczas ewaluacji innych usług społecznych.

CENTRUM AKTYWNOŚCI SPOŁECZNEJ

Z przeprowadzonych badań wynika, że sygnalizowane w diagnozie sprzed dwóch lat potrzeby nie uległy zasadniczej zmianie. W przeprowadzonej w 2021 roku diagnozie wybrzmiała potrzeba wsparcia w zakresie wzmocnienia kompetencji rodzicielskich, a szczególnie wsparcia dla rodziców dzieci ze specjalnymi potrzebami oraz pomocy dla osób uzależnionych.

Odpowiadając na te potrzeby, zorganizowano m.in warsztaty dla dzieci z ADHD i spotkania z terapeutą uzależnień. Warsztaty zostały zorganizowane na prośbę mieszkańców, lecz w momencie realizacji nie spotkały się one z zainteresowaniem. Potrzeba wsparcia tych

grup jest nadal zgłaszana, ale ich realizacja powinna być inaczej planowana. Zdaniem operatorów CAS tego typu cykliczne warsztaty, nie powinny być realizowane w cyklu 6x3 godziny, gdyż jest to mocno obciążające, a przez to zniechęcające.

Godziny pracy CAS od 12 do 20 nie są dobrym rozwiązaniem – nie ma wtedy mieszkańców w Centrum i w dużej mierze jest to niewykorzystany czas. Zdaniem operatora godziny otwarcia między 16 a 20 byłaby zupełnie wystarczające, choć pewna grupa seniorów wniosła, iż dla nich najodpowiedniejsza pora na odwiedzin w CAS to godziny między 12 a 14.

Istotną kwestią wnoszoną przez badanych była kwestia dostępności usługi dla pewnych grup osób. Pojawity się głosy, że seniorzy zajmują większość miejsc na niektórych zajęciach, przez co dostępność usług, szczególnie tych, na które obowiązuje kolejność zapisów, jest mocno ograniczona dla osób, które mają mniej czasu, bo pracują zawodowo. Dlatego pojawiła się propozycja, aby uruchomiono możliwość zapisów on-line.

Z przeprowadzonej diagnozy wyływa istotny dla planowania przyszłych działań wniosek: nie powinno się ustalać z góry wszystkich aktywności w niezmiennym grafiku. Potrzebna jest przestrzeń na bardziej dowolne inicjatywy, aby lepiej reagować na bieżące potrzeby. Taką potrzebą, którą spontanicznie zgłosiła pewna grupa mieszkańców i mieszkank, była zrealizowana w 2022 Gala

Boksu. W tym celu wynajęto z funduszy CAS ring boksewski. Innym razem z powodzeniem zrealizowano szkolenie z wystąpień publicznych. Jak podkreślał jeden z operatorów CAS w łapach: „to, co jest najważniejsze w idei CAS, to elastyczność pomysłów i sposobów ich realizacji”.

Ankietowanym zapytano również o możliwość częściowej lub całkowitej odpłatności za usługi CAS. 44,4% respondentów stwierdziło, iż prawdopodobnie mogłoby częściowo pokryć koszty realizacji usługi w przypadku braku finansowania danej usługi, uzależniając swoją decyzję od oferty.

KLUB WOLONTARIUSZA

Odpowiedzi zebrane w ankiecie, wywiadach i dyskusjach

Swarmcheck wskazały na kilka aktualnych wyzwań i potrzeb związanych z KW:

- obecnie KW jest otwarty w godzinach 7:30-15:30, co ogranicza osoby uczące się i pracujące w zaangażowaniu się w wolontariat,
- sala do dyspozycji dla wolontariuszy jest za mała (oferuje miejsce dla 12 osób, a chętnych do korzystania zwykle jest więcej),

- działanie w KW wiąże się z nadmiarem formalności, np. konieczne jest uzupełnianie karty wolontariusza, co nie wszyscy robią,

- niektóre głosy sygnalizują, że wsparcie KW nie dociera do wszystkich potrzebujących – być może powodem jest niewystarczająca promocja KW i/lub bierność osób potrzebujących (oczekiwanie na pomoc zamiast aktywnego sięgnięcia po nią),

- warto organizować więcej spotkań integracyjnych dla wolontariuszy i mieszkańców,

- warto organizować więcej wyjazdów szkoleniowych i studyjnych dla wolontariuszy,

- warto zachęcić do włączenia się w działalność KW osoby nieaktywne zawodowo, które być może nie mają śmiałości, by się zaangażować,

- warto zwiększyć liczbę oferowanych usług.

MIESZKANIE CHRONIONE

Przeprowadzone badanie pokazuje, że wśród społeczności Gminy łapy istnieje zapotrzebowanie na usługi takie jak mieszkanie chronione.

PUNKT PORADNICTWA SPECJALISTYCZNEGO

Odpowiedzi zebrane w ankiecie, wywiadach i dyskusjach

Swarmcheck wskazują na następujące wyzwania i potrzeby związane z Punktem Poradnictwa Specjalistycznego:

- obecnie okres oczekiwania na poradę czy terapię jest zbyt długi oraz zbyt mało specjalistów pracuje w PPS – dostępność usług konsultacyjno-terapeutycznych jest ograniczona,
- brakuje opieki psychiatrycznej dla dzieci i młodzieży, co utrudnia odpowiednią diagnozę oraz wsparcie farmakologiczne, które nierzadko umożliwia terapię,
- rodzice nie radzą sobie wychowawczo, szczególnie w obliczu rozpadu rodzin – poradnictwo rodzinne, konsultacje rodzicielskie i wychowawcze są bardzo potrzebne w łapach,
- coraz więcej rodzin się rozpada, jest dużo rozwodów – jest potrzeba wsparcia w zakresie mediacji i warsztatów z komunikacji dla par czy terapii par,
- wśród mieszkańców wciąż obecne jest przekonanie, że korzystanie z pomocy psychologa czy psychoterapeuty to wstyd – jest potrzeba zwiększenia świadomości dot. zdrowia psychicznego,
- istnieją osoby, które albo z powodu niepełnosprawności albo zbyt wysokiego lęku nie mogą dotrzeć na konsultacje w PPS,
- jest coraz większa rywalizacja i przeciążenie obowiązkami w szkołach i w pracy – ludzie potrzebują pilnego wsparcia w zakresie radzenia sobie ze stresem,
- starsze czy chore osoby potrzebują usprawniania zaburzonych funkcji organizmu (wsparcie ruchowe, edukacyjno-terapeutyczne czy też psychologiczne) oraz usługi teleopieki.

Diagnoza nowych potrzeb



Wypożyczalnia Sprzętu Rehabilitacyjnego

W ramach aktualnej diagnozy potrzeb sprawdzono zapotrzebowanie wśród mieszkańców Gminy Łapy na usługę Wypożyczalni Sprzętu Rehabilitacyjnego. Usługa ta nie jest aktualnie realizowana – badanie może wpłynąć na decyzję o jej uruchomieniu.

Stwierdzono, że wiele osób dopytuje o sprzęt rehabilitacyjny.

Aktualnie, urzędnicy informują, jak i gdzie można uzyskać dofinansowanie na sprzęt, jednak uzyskanie go wiąże się z długim okresem oczekiwania. Uruchomienie Wypożyczalni Sprzętu Rehabilitacyjnego, może zmitygować ten problem.

Taki sprzęt potrzebny jest także w przypadku np. okresowego uszkodzenia narządów ruchu, np. złamania nogi, gdzie ograniczone poruszanie występuje przez określony czas i nie warto inwestować w sprzęt np. kule, czy wózek inwalidzki.

Ankieta wykazała, że 45% respondentów zdecydowanie się zgadza, że istnieje zapotrzebowanie na Wypożyczalnię Sprzętu

Rehabilitacyjnego, 33% raczej się zgadza, a 19,5% nie ma zdania.

Wyniki ankiety potwierdzają istnienie zapotrzebowania na tę usługę.

W ankiecie zapytano również o pomysły i uwagi co do sposobu funkcjonowania Wypożyczalni, gdyby usługa ta została uruchomiona. Mieszkańcy proponują, aby Wypożyczalnia:

- była dostępna dla każdego mieszkańca Gminy,
- była dostępna 5 dni w tygodniu,
- funkcjonowała za niewielką opłatą lub opłatą dostosowaną do sytuacji materialnej osoby potrzebującej,
- funkcjonowała częściowo online/zdalnie, np. poprzez udostępnienie na stronie internetowej katalogu sprzętów i uruchomienie możliwości zgłaszania zapotrzebowania na sprzęt elektronicznie lub telefonicznie,
- mogła przyjmować od mieszkańców nieużywane już sprzęty prywatne,
- mogła dowozić sprzęty do mieszkania osoby potrzebującej za opłatą,
- zatrudniata na miejscu rehabilitanta do konsultacji,
- przed wydaniem sprzętu dokonywała oceny faktycznego zapotrzebowania zgłaszającej się osoby na sprzęt,
- podpisywała umowę z osobą wypożyczającą sprzęt.

Rekomendacje



Na podstawie przeprowadzonej ewaluacji oraz aktualnej diagnozy potrzeb rekomenduje się następujące działania dla poszczególnych usług.

Akademia Lidera Lokalnego

Na podstawie ewaluacji realizacja usługi społecznej Akademii Lokalnego Lidera, nie rekomenduje się kontynuowania realizacji usługi. ALL prawidłowo spełniła zakładane cele, jednak działania ALL częściowo pokrywają się z działaniami podejmowanymi przez inne podmioty w gminie Łapy.

Ponadto rekomenduje się, w ramach innych usług społecznych:

- rozwijanie działań na rzecz psychoedukacji i wsparcia psychologicznego, również w środowisku obywatelskim i pozarządowym,
- działania na rzecz stymulacji integracji i kooperacji pomiędzy podmiotami zaangażowanymi w działalność na rzecz społeczności lokalnej.

Centrum Aktywności Społecznej:

- planowanie zajęć cyklicznych w cyklach nie dłuższych niż 6 miesięcy (np. zumba),
- zmianę godzin funkcjonowania CAS na 16-20 od poniedziałku do piątku
- większą dostępność warsztatów czy spotkań w postaci większej ilości miejsc na dane zajęcia, szczególnie dla matych dzieci,
- utworzenie grupy wsparcia dla rodziców dzieci neuro różnorodnych: szczególnie ze spektrum autyzmu,
- umożliwienie zapisywania na zajęcia dzieci telefonicznie lub elektronicznie, a nie osobiście w godzinach pracy Centrum,
- rozszerzenie oferty dla do osób starszych czy samotnych (np. organizacja spotkań tj. wieczór z piosenką biesiadną, jarmark staroci czy wyprzedaż ze starych szaf),
- skuteczniejsze informowanie o planowanych wydarzeniach w CAS,

- tworzenie bloków tematycznych planowanych działań tam, gdzie to możliwe,
- więcej zajęć ruchowych w CAS (zumba, pilates, callanetics) szczególnie w wieczornych godzinach, z myślą o osobach pracujących,
- więcej zajęć dla dzieci i młodzieży z zakresu aktywnego spędzania wolnego czasu,
- zajęcia profilaktyczne dla dzieci i młodzieży,
- organizowanie większej liczby imprez plenerowych, międzypokoleniowych np. pikniki rodzinne,
- udostępnienie większej ilości sprzętu oraz gier na konsoli,
- umożliwienie wypełniania formalności związanych z korzystaniem z oferty w siedzibie CASu lub on-line

Klub Wolontariusza:

- zmienić godziny funkcjonowania KW na popołudniowe – przynajmniej w niektóre dni tygodnia,
- rozszerzyć promocję KW skierowaną do osób potrzebujących oraz do osób, które mogłyby zaangażować się w wolontariat, szczególnie do osób nieaktywnych zawodowo,
- poszukać większego lokalu dla wolontariuszy lub dostosować obecny tak, by mogło w nim spędzać czas więcej osób,
- ograniczyć formalności związane z zaangażowaniem w działalność KW do niezbędnego minimum,
- organizować więcej cyklicznych spotkań integracyjnych dla wolontariuszy i mieszkańców,
- organizować więcej wyjazdów szkoleniowych i studyjnych dla wolontariuszy,
- zwiększyć liczbę oferowanych usług.

Punkt Poradnictwa Specjalistycznego:

- zwiększyć liczbę godzin pracy dla psychologa i terapeuty, zadbać o wsparcie dla rodzin i par w kryzysie;
- dostępność specjalisty od mediacji oraz terapeuty par czy warsztaty z komunikacji dla par;
- zadbać o lepszą bazę lokalową dla Punktu umożliwiającą lepszy komfort pracy specjalistów i dobrostan pacjentów,
- organizować więcej spotkań edukacyjno-profilaktycznych głównie w szkołach – na temat uzależnień od środków odurzających, uzależnień od cyfrowych technologii oraz związku między uzależnieniem a agresją,
- zorganizować trening zastępowania agresji dla młodzieży,
- zadbać o psychologa domowego dla osób z dużym poziomem lęku lub dla osób z niepełnosprawnościami,
- zadbać o profilaktykę radzenia sobie ze stresem w szkołach (dla dzieci) oraz w życiu i sytuacjach kryzysowych (dla dorosłych),
- zapewnić opiekę psychiatry dziecięcego w ramach CUS,

- organizować kampanie w szkołach czy w innych miejscach realizacji CUS, które uświadomią ludziom, że przyznanie się do problemu i sięgnięcie po pomoc to nie wyraz słabości czy powód do wstydu, ale akt odwagi, sprofilowana opieka terapeutyczna, edukacyjna i psychologiczna dla seniorów i osób chorych (np. na raka)

Mieszkanie chronione

Rekomenduje się rozwinięcie tej usługi poprzez utworzenie kolejnych mieszkań chronionych treningowych i wspieranych - w miarę możliwości finansowych Gminy.

Wypożyczalnia Sprzętu Rehabilitacyjnego

Na podstawie uzyskanych odpowiedzi z ankiety rekomenduje się uruchomienie usługi Wypożyczalni Sprzętu Rehabilitacyjnego, z uwzględnieniem zaproponowanych przez mieszkańców rozwiązań.

Ogólne rekomendacje dot. działalności Centrum

Usług Społecznych:

- organizować w ramach CUS więcej aktywności oddolnie integrujących społeczność lokalną takich jak wyprzedaje garażowe, punkt bezpłatnej wymiany żywności, kawiarenka,
- organizować większą liczbę imprez kulturalnych i wyjazdów na wydarzenia kulturalne,
- organizować większą liczbę zajęć dla różnych grup wiekowych, szczególnie dla małych dzieci i osób 40+,
- rozszerzyć/uspawnić działalność promocyjną,
- rozbudować ofertę edukacyjną, uwzględniającą rozwój kompetencji zawodowych,
- utworzyć wypożyczalnię sprzętu rehabilitacyjnego,
- wspieranie organizacji usług sąsiedzkich,
- rozwijanie wsparcia dla seniorów (usługa teleopieki dla osób starszych, asystent dla osób starszych),
- wzmocnienie współpracy między różnymi instytucjami w łapach w zakresie realizacji usług społecznych (szkoła, Dom Kultury, Biblioteka itp.), aby nie dublować prowadzonych działań, ale także by skuteczniej się o nich informować,

- dalsze informowanie mieszkańców i podkreślanie, że CUS ma inną i szerszą misję niż MOPS (zmiany w świadomości następują wolno).

Propozycja rozwijania Usług Społecznych:

Obszar wspierania rodziny, promocji i ochrony zdrowia:

- **Klub Rodziny** - zajęcia, warsztaty i treningi podnoszące kompetencje rodzicielskie oraz relacje dziecko - rodzic; rodzinne warsztaty kulinarne, animacje, wycieczki rodzinne itp., rodzinny aqua aerobik na pływalni miejskiej.
- **Klub Ojca** - cykliczne spotkania ojców z synami i ojców z córkami mające na celu podnoszenie kompetencji rodzicielskich oraz relacji dziecko - rodzic. W ramach klubu ojca proponowane są:
 - Treningi radzenia sobie z gniewem i agresją.
 - Warsztaty efektywnego ojcostwa.
 - Warsztaty podnoszące kompetencje ojcowskie.
 - "Wyprawy otwartych oczu" - wyprawy i wycieczki na łono natury, wędrówki górskie, biwaki, wyjazdy na strzelnicę, lot balonem, skoki ze spadochronem i inne ciekawe wyprawy z Tatą.

- **Klub Zdrowego Życia** - organizujący m.in.

- Warsztaty z dietetykiem, diabetetykiem, onkologiem, dermatologiem i pielęgniarką.
- Warsztaty mają formę wykładów dotyczących profilaktyki zdrowotnej.
- Warsztaty zdrowego gotowania.
- Warsztaty budowania własnego wizerunku, podczas których uczestnicy dowiedzą się jak: stworzyć elegancki wizerunek, dobrać strój odpowiednio do wieku, typu sylwetki i sytuacji, zadbać o wygląd zewnętrzny poprzez stylizację fryzur, paznokci i makijażu itp.

- **Punkt kompleksowego wsparcia dzieci i młodzieży** - terapia ręki dzieci klas I - III, zajęcia z logopedą, podnoszenie kompetencji kluczowych dzieci i młodzieży poprzez korepetycje z przedmiotów: j. polski, matematyka i innych w miarę potrzeb, integracja sensoryczna, konsultacje z psychologiem, konsultacje z psychiatrą itp.

Obszar pomocy społecznej:

- **Jadłodzielnia** - duże lodówki usytuowane w różnych miejscach gdzie każdy może podzielić się jedzeniem z innymi i każdy może z niego skorzystać. W obsłudze jadłodzielnii niezbędny jest pracownik, który dba o stan pożywienia i lodówek.

- **Mobile Szafy** z wymianą ubrań i odzieżą dla potrzebujących.

Obszar wspierania osób niepełnosprawnych i seniorów:

- Turnusy rehabilitacyjne
- Wypożyczalnia sprzętu rehabilitacyjnego
- Konsultacje i wsparcie: Geriatrii, Podologa, Psychologa, Psychiatry
- Rehabilitacja z dojazdem do miejsca zamieszkania
- Masażysta
- Fryzjer,
- Złota rączka
- Taksówka dla Seniora

- Gimnastyka dla Seniora: warsztaty Feldenkrais, aqua aerobik na pływalni,
- Grupy wsparcia dla rodzin osób z niepełnosprawnościami
- BON LEKOWY dla seniora - dla przewlekle chorych seniorów 65+ ze st. niepełnosprawności
- Warsztaty Teatralne dla Seniorów

Obszar kultury:

- Wycieczki kulturoznawcze w ciekawe kulturowo rejony Polski
- Opera, Kino Mobilne, Teatr
- Wydarzenie kulturalne: "Taniec z Gwiazdami" z zaproszonymi gośćmi np. Stefano Terracino, Agustín Aguirola itp

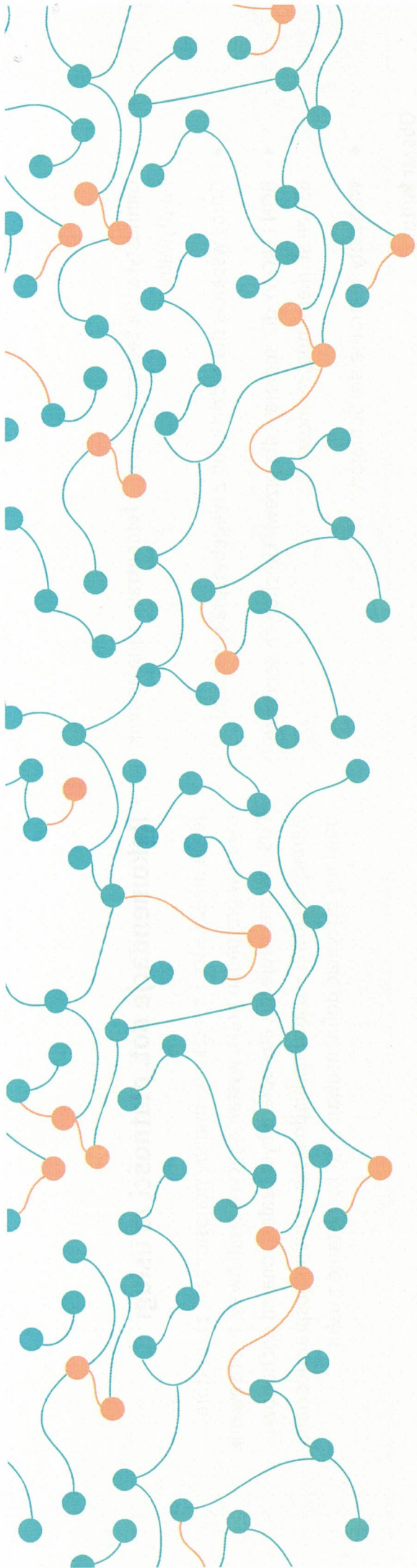
Obszar reintegracji zawodowej i społecznej:

- Podnoszenie kompetencji zawodowych i społecznych kadry CUS poprzez uczestnictwo w kursach kwalifikacyjnych, szkoleniach i warsztatach min.: "Budowanie zespołu", Animacje społeczności lokalnych; Rozwiązywanie konfliktów w zespole", "Superwizja", "Organizacja pomocy społecznej" itp.

Rekomendacje dot. płatności za usługi

Jeżeli mieszkańcy i mieszkanki mieliby ponosić część za niektóre usługi w przypadku braku wystarczających środków na finansowanie CUS, rekomenduje się, aby opłata była uzależniona od dochodów i sytuacji życiowej – osoby najbardziej niekorzystnie i z niepełnosprawnościami powinny otrzymać dofinansowanie na korzystanie z usług.

DYREKTOR
 Centrum Usług Społecznych
 w Łapach
 Katarzyna Ziłkowska - Koc



Operational and administrative procedures
The Department of Health and Human Services
is committed to providing the highest quality of care
and services to our patients and the community.
Our commitment is to ensure that our patients
and the community are always safe and secure.
We are committed to providing the highest quality
of care and services to our patients and the community.
We are committed to providing the highest quality
of care and services to our patients and the community.
We are committed to providing the highest quality
of care and services to our patients and the community.

Division of
Health and Human Services
Department of Health and Human Services
1000 ...